

---

## MMTS DERIVATÍV PIAC

# KERESKEDÉSI MUNKAÁLLOMÁS SZOFTVER

## TELEPÍTÉSI LEÍRÁS

V1.2

Kérjük, mindig ellenőrizze a [www.bet.hu](http://www.bet.hu) honlapon, hogy Önnek jelen dokumentumból a legfrissebb verziója van-e meg!!

**Author:** Informatikai Fejlesztési Igazgatóság  
**Version:** 1.2  
**Date:** 2007. szeptember 25.

## Tartalom

<b>1. BEVEZETÉS.....</b>	<b>3</b>
1.1. MEGCÉLZOTT FELHASZNÁLÓI KÖR .....	3
1.2. A KERESKEDÉSI MUNKAÁLLOMÁS FELHASZNÁLÁSÁVAL KAPCSOLATOS JOGI KÉRDÉSEK.....	3
<b>2. A SZOFTVER TELEPÍTÉSE .....</b>	<b>3</b>
2.1. HARDVER ÉS SZOFTVER KÖVETELMÉNYEK A SZOFTVER TELEPÍTÉSÉHEZ .....	3
2.2. A SZOFTVER TELEPÍTŐKÉSZLETÉNEK LETÖLTÉSE.....	4
2.3. ELŐKÉSZÜLETEK.....	5
2.4. SZÜKSÉGES JOGOSULTSÁGOK.....	5
2.5. EGYÉB SZÜKSÉGES KOMPONENSEK.....	5
2.6. A TÁVKERESKEDŐK MUNKATERÜLETEIVEL KAPCSOLATOS TENNIVALÓK.....	5
2.7. A TELEPÍTÉS LÉPÉSEI.....	6
2.7.1. „Welcome!” ablak.....	6
2.7.2. „Choose Destination Location” ablak.....	7
2.7.3. „Select Program Manager Group” ablak.....	8
2.7.4. „Select Your Group” ablak.....	8
2.7.5. „Start Installation” ablak .....	9
2.7.6. „Installing” ablak.....	10
2.7.7. „Installation Completed!” ablak.....	10
<b>3. UNINSTALL.....</b>	<b>11</b>
<b>4. HELP DESK ELÉRÉSE .....</b>	<b>12</b>

### Változások jegyzéke

Dátum	Verzió	Változás
2005.03.17	1.1	Kikerült a Windows NT a támogatott operációs rendszerek közül, Kiegészült a Szükséges jogosultságok (2.4) rész
2007.09.25	1.2	A közraktárjegyek kereskedéséhez szükséges telepítési módosítás

## 1. Bevezetés

Az MMTS Kereskedési Munkaállomás Szoftver (továbbiakban Szoftver) telepítési leírás arra szolgál, hogy összefoglalja a Szoftver telepítésével kapcsolatos lépéseket és a környezettel kapcsolatos követelményeket. A Szoftver telepítése révén lehetővé válik a Budapesti Értéktőzsde Részvénytársaság (továbbiakban BÉT) piacain való kereskedés (amennyiben a hálózati és kommunikációs csatornák a rendelkezésre állnak). Már itt felhívjuk a figyelmet arra, hogy a BÉT azonnali és derivatív piacaihoz két külön alkalmazást kell telepíteni. Jelen dokumentum a derivatív piacon történő kereskedést szolgáló alkalmazás telepítési leírását tartalmazza.

### 1.1. *Megcélzott felhasználói kör*

Ezt a dokumentumot a Távkereskedők IT szakembereinek részére készítettük, akiknek jogosultságuk van arra, hogy a brókerek által használt munkaállomásokon a szükséges beállításokat és telepítéseket elvégezzék, azaz

- ◆ Távkereskedők informatikai munkatársai
- ◆ Rendszergazdák
- ◆ Távkereskedők által informatikai üzemeltetésre felhatalmazott informatikai vállalkozások szakemberei.

### 1.2. *A Kereskedési Munkaállomás felhasználásával kapcsolatos jogi kérdések*

A Szoftver használatáról a BÉT szabályzata rendelkezik. A Távkereskedés Működésének és Használatának rendjéről szóló szabályzat és az azt hatályba léptető Vezérigazgatói határozat a BÉT hivatalos közzétételi helyén, a [www.bet.hu](http://www.bet.hu) Internetes oldalon (Honlap) tekinthető meg. A Szoftver licenc jogaival a BÉT rendelkezik, és a Szoftver használati jogát – jelen dokumentum készítésének pillanatában – a BÉT térítésmentesen bocsátja a Távkereskedők rendelkezésére. Más felhasználók számára a Szoftver használata, és bármilyen célra történő alkalmazása nem megengedett.

## 2. A Szoftver telepítése

### 2.1. *Hardver és szoftver követelmények a Szoftver telepítéséhez*

A BÉT, a Szoftver telepítéséhez és futtatásához szükséges hardverre és operációs rendszerre vonatkozó követelményeit, vezérigazgatói határozat formájában teszi közzé. A határozatok ugyancsak a Honlapon tekinthetők meg. Az operációs rendszer telepítésének és a hálózati

beállításoknak a leírása egy külön dokumentumban található. E dokumentumban leírt feltételek megléte ugyancsak követelmény a Szoftver telepítéséhez.

Jelen dokumentum elkészítésekor egy operációs rendszer támogatott: Microsoft XP (). A Szoftver nem fut Linux, UNIX, Solaris, stb. alatt.

Tesztelt környezetek:

- Microsoft Windows XP Hungarian, (Microsoft Office XP Hungarian)
- Microsoft Windows XP English, (Microsoft Office XP English)

Amennyiben valamilyen újabb verziójú operációs rendszerre vagy service pack-ra kívánja telepíteni a Szoftvert, kérjük, győződjön meg róla, hogy az szerepel-e a BÉT által tesztelt környezetek listáján.

A minimális hardverkövetelmény (jelen dokumentum elkészítésének pillanatában: 11/2003 sz. Vezérigazgatói határozat.)

- IBM PC PIII vagy jobb
- Min. 128 MB Ram
- 10 GB merevelem
- videokártya: 1024\*768-as felbontás.

## **2.2. A Szoftver telepítőkészletének letöltése**

A Szoftver telepítéséhez töltsse le annak telepítőkészletét. Ez két helyen tesszük elérhetővé:

- A BÉT hivatalos honlapján a [www.bet.hu](http://www.bet.hu) oldalon a Szekciótagok/Tagi információk/letöltések menüpontban. Az oldal jelszóval és azonosítóval védett, ezeket a BÉT kapcsolattartótól lehet egyeztetés és cégszerűen aláírt meghatalmazás ellenében megszerezni.
- A BÉT MMTS hálózatának SMS szerverén egy fájlmegosztásról. Ez gép az Önöknél lévő kereskedési munkaállomás PC-kről elérhető: [\\mmts\\_sms\download](mailto://mmts_sms/download).

Amennyiben a telepítőkészletet a Honlapról töltik le, célszerű a telepítőkészletet egy külön gépen letölteni, és valamilyen adathordozón vagy hálózat segítségével a kereskedési munkaállomás PC-re eljuttatni.

### **!FONTOS!**

Amennyiben az MMTS SMS megosztásról végzik a letöltést, kérjük fokozottan ügyeljenek arra, hogy ne a kereskedési időben tegyék, mert ez zavarhatja a párhuzamosan kereskedni kívánó távkereskedőket. Ezért javasoljuk a letöltést 9 óra előtt vagy 17:30 után elvégezni.

A letöltés eredményeként egy futtatható EXE állományt kap, amely tartalmazza a piac megnevezését és a verziószámot is. Például : TW5\_2\_0\_246\_DERIV\_BSE\_SETUP.exe

### 2.3. *Előkészületek*

Amennyiben Ön először telepíti a Szoftvert, úgy **javasoljuk**, készítsen biztonsági másolatot a számítógépről. Javasoljuk, hogy zárja be az egyéb futó programokat, mentse a nyitott dokumentumokat. Tegye fel azokat a szerviz és javítócsomagokat, amelyek engedélyezve vannak. Amennyiben a program előző verziója már telepítve van, úgy javasoljuk annak eltávolítását. (Uninstall). A Szoftver eltávolításánál a munkaterület-információk is törlődnek.

**Megjegyzés:** csak azok a verziók uninstallálhatók, amelyek telepítőkészlet futtatása révén kerültek fel a számítógépre. Ezeket a *Vezérlőpult/Programok telepítése* opcióban menüponttal lehet leszedni. Megtörténhet, hogy az Önök számítógépén a BÉT által korábban odamásolt előző verziók is találhatóak különböző könyvtárakban. Mivel ez utóbbiak egy egyszerű másolással kerültek fel, úgy ezeknél nem található uninstall opció a menüben, eltávolításuk fájltiléssel lehetséges.

### 2.4. *Szükséges jogosultságok*

A telepítéshez Önnek rendszergazdai jogosultsággal kell rendelkeznie, a program állományokat helyez el a saját könyvtárában, Windows könyvtárban és a Windows\system32 könyvtárban, továbbá bejegyezhet a services állományba adatokat (első telepítésnél) és a registrybe is ír. **Nagyon fontos, hogy a többi Windows XP felhasználónak is jogot kell adni arra, hogy a telepített programkönyvtárban írási és törlési jogai legyenek (system drive:\Program Files\BSE\TWDERIV\ <TW verziószám>)**! Enélkül a program nem fog megfelelően futni! Erre használható a cacls parancssorból futtatható program is:

```
cacls „c:\program files\bse\twderiv\5.2.0.24_6” /e /p felhasználók:c
```

### 2.5. *Egyéb szükséges komponensek*

#### **!FONTOS!**

A Szoftver futtatásához szükség van a Microsoft Data Access komponensre (2.10.3711.2 verzió vagy későbbi). Ezt csak akkor kell feltelepíteni, ha először telepítjük az alkalmazást, bár Windows Office tartalmazza az MDAC egy újabb verzióját.

### 2.6. *A Távkereskedők munkaterületeivel kapcsolatos tennivalók*

A Szoftver korábbi verzióinak használata során a Távkereskedők beállítják a személyre szabott beállításait a Szoftverben (ablakok pozíciói, színek, stb.). Ezeket egy-egy indításnál a Szoftver elmenti, leállításnál pedig beolvassa.

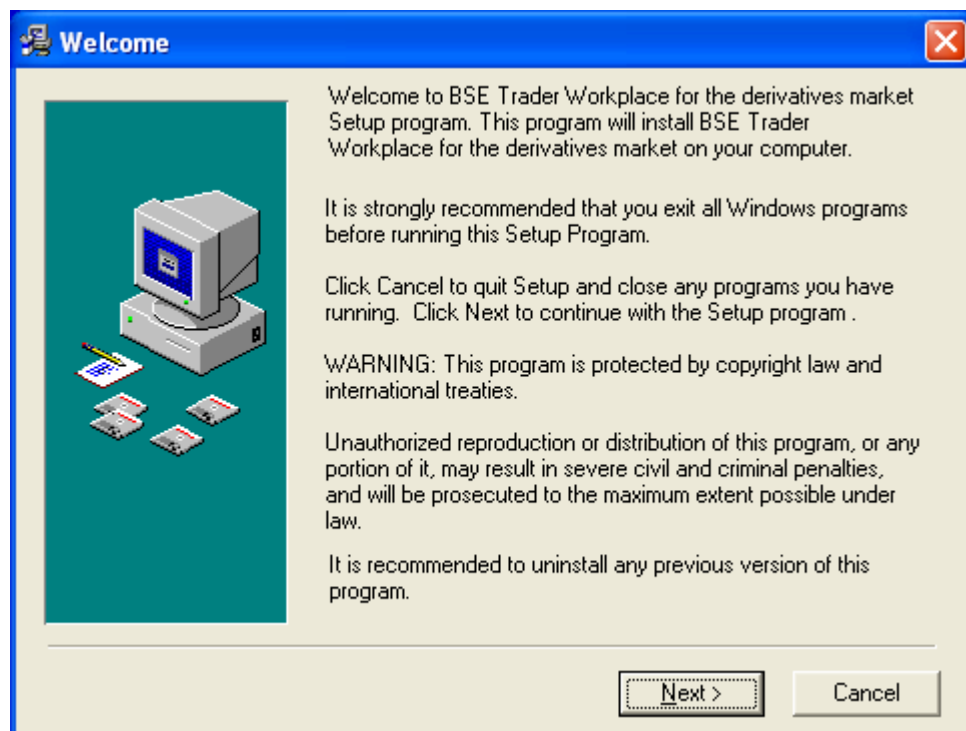
#### **!FONTOS!**

Sajnos egy-egy lényeges módosításokat tartalmazó verzióváltásánál változhat a munkaterület-információk szerkezete is, ezért a munkaterület-információkat ebben az esetben törölni kell. A BÉT erre egy-egy verzióváltásnál külön felhívja a figyelmet, az informatikai HELP Desk segítséget tud nyújtani a registryből történő munkaterület információk törléséhez. A Szoftver eltávolításánál a munkaterület-információk is törlődnek.

## 2.7. A telepítés lépései

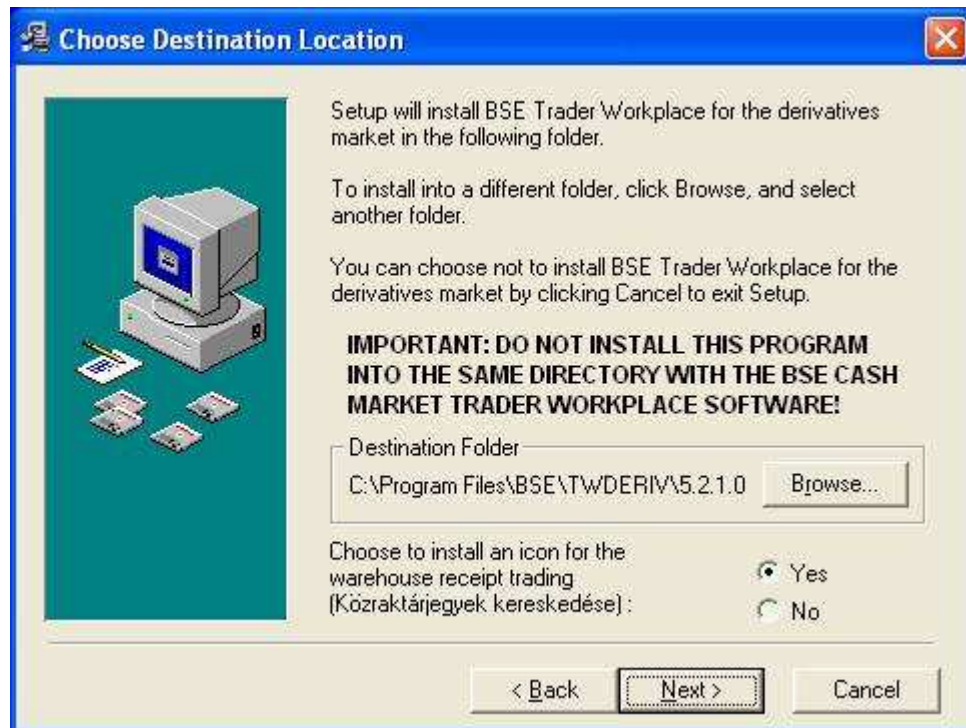
Indítsa el a 2.2. pontban letöltött telepítőkészletet:

### 2.7.1. „Welcome!” ablak



Ez egy üdvözlőüzenetet tartalmaz telepítési információkkal. Amennyiben telepíteni kívánja a programot: „Next” gombot nyomja meg.

## 2.7.2. „Choose Destination Location” ablak



Kiválaszthatjuk, hogy hová szeretnénk a programot telepíteni. A „Browse” gomb megnyomásával meg lehet változtatni, hogy melyik könyvtárba kerüljenek a fájlok (célszerű meghagyni az alapértelmezett könyvtárat, ami alapértelmezésben a *system drive*: \Program Files\BSE\TWDERIV\ <TW verziószám>).

### **Figyelem!**

A telepítőprogram megtalálja az esetleg előzőleg telepített verziót. Javasoljuk adjon meg másik könyvtárnevet és lehetőség szerint soha ne telepítsük rá a már létező TW könyvtárra.

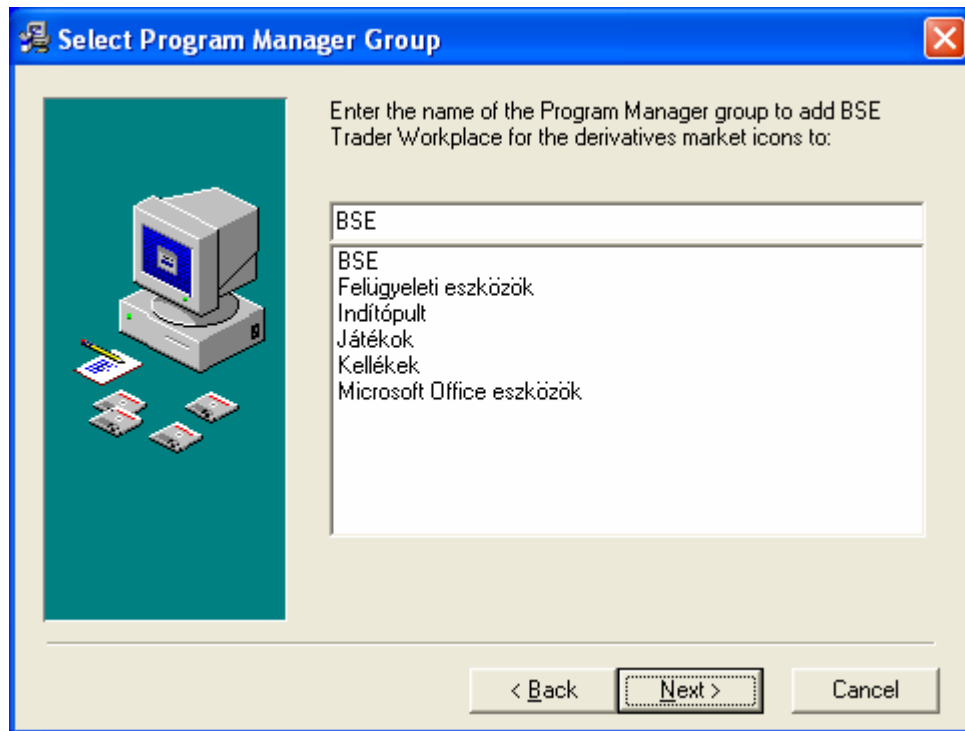
### **A Szoftvert semmi esetre se telepítsük ugyanabba a könyvtárba mint az azonnali piaci Szoftvert!!!**

Amennyiben a szoftvert a közraktárjegyek kereskedésére is használni szeretnénk, úgy hagyjuk a képernyőn látható opciót „Yes” állapotban. Ebben az esetben a telepítő elhelyez egy külön ikont a munkaasztalon és a Start menüben, amelyek segítségével úgy tudjuk elindítani a Kereskedési Munkaállomás szoftvert, hogy az a közraktárjegyeket központi rendszeréhez csatlakozzék.

Amennyiben nem kívánunk a szoftverrel a későbbiekben közraktárjegyeket kereskedni, úgy válasszuk a „No” opciót.

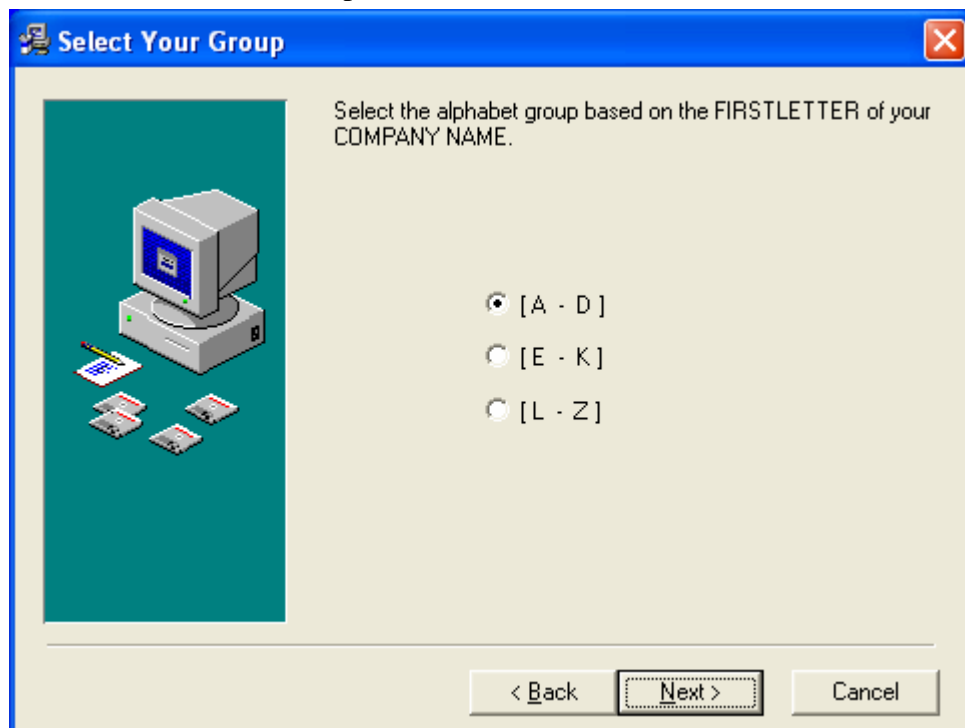
Amennyiben a könyvtár helyét megfelelően kiválasztottuk: „Next” gomb megnyomása továbbléphetünk.

### 2.7.3. „Select Program Manager Group” ablak



Itt választhatjuk ki, hogy a startmenü programjai között milyen csoportkönyvtárba tegye a program ikonjait. Alapértelmezett esetben ezt a „BSE”-be teszi. „Next” gomb megnyomására továbbléphetünk.

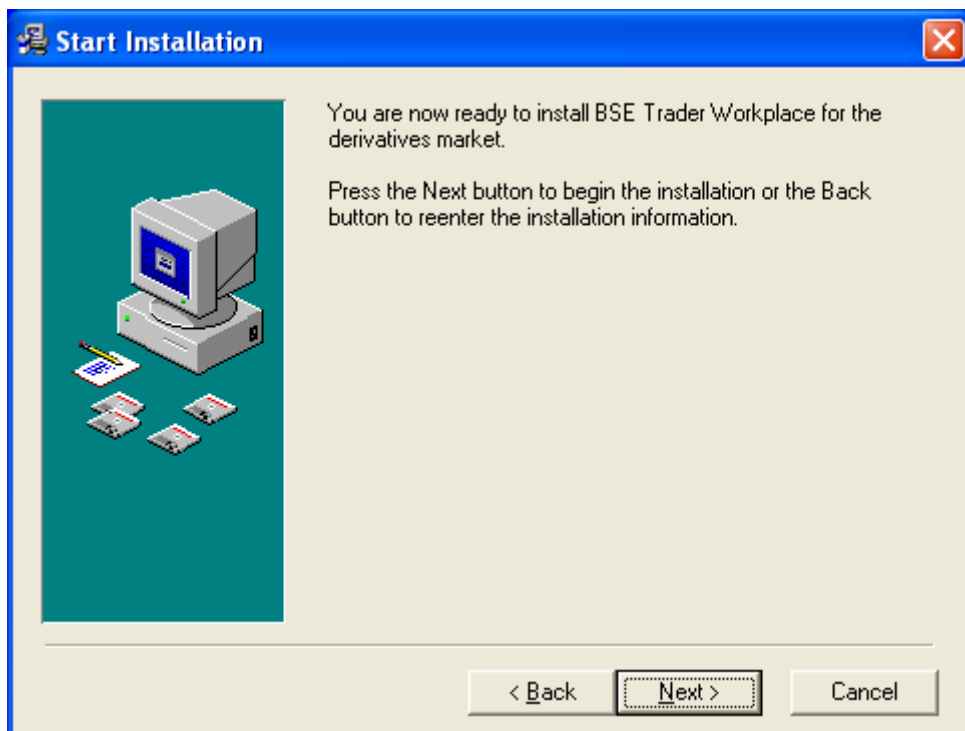
### 2.7.4. „Select Your Group” ablak



Ebben az ablakban az Ön cégnevének a kezdőbetűje alapján, a rádiógombok segítségével válassza ki a megfelelő csoportot amibe tartozunk. (pl: Tőzsde Brókerház cégnevnél: M—W csoport legyen jelölve a fekete ponttal)

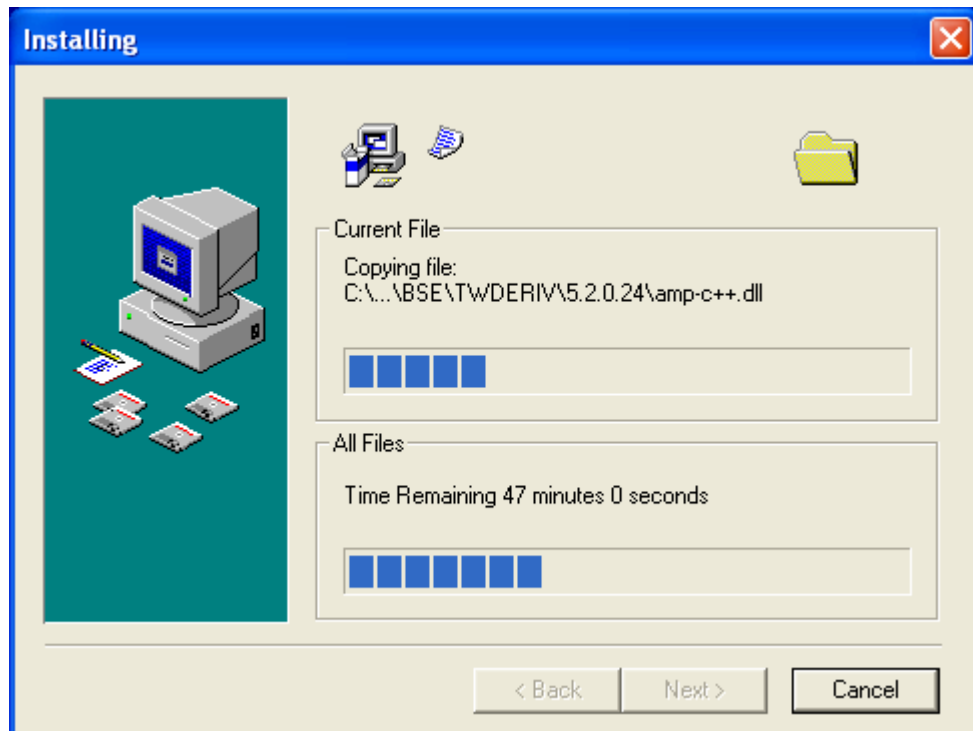
Ha sikerült: „Next” gomb megnyomására továbblép.

#### 2.7.5. „Start Installation” ablak



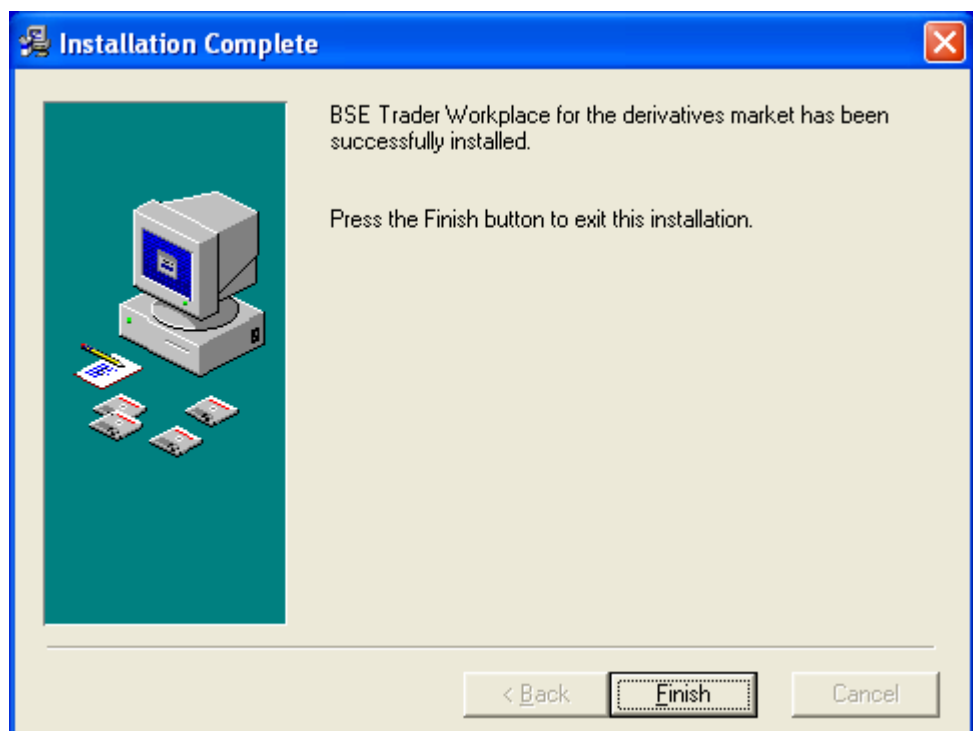
A telepítés előkészítése kész. Indulhat a telepítés. „Next” gomb megnyomására továbblép.

### 2.7.6. „Installing” ablak

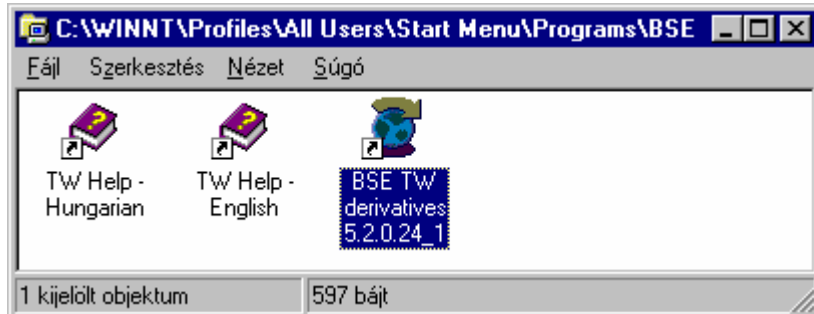


Megkezdődik a fájlok telepítése, amit az állapotjelző segítségével figyelemmel kísérhetünk.

### 2.7.7. „Installation Completed!” ablak



A telepítés sikeres volt kilépéshez nyomja meg a „Finish” gombot. A Start menüben és a munkaasztalon megjelenik egy-egy új ikon a program indításához. A Start menüben megjelenik a magyar illetve angol Help állományokra mutató ikon is.

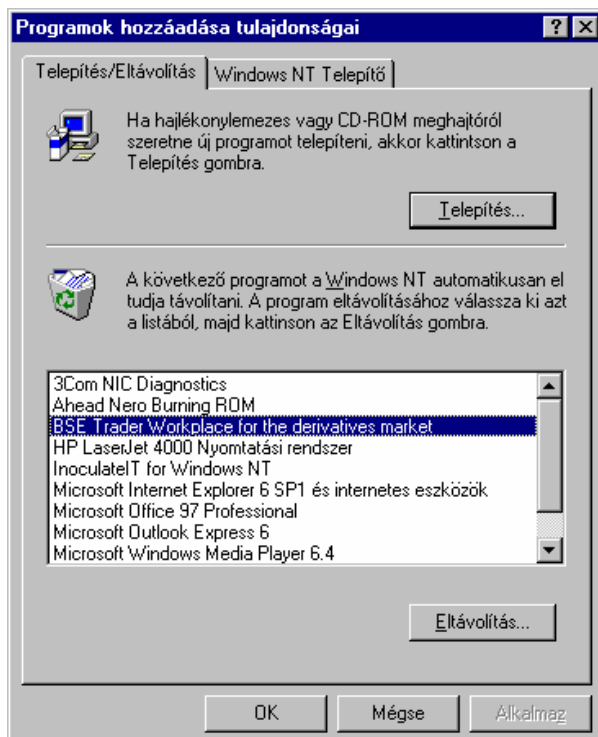


### Megjegyzések:

- ahhoz, hogy a Szoftverrel az MMTS kereskedési rendszerbe be lehessen jelentkezni, szükségeltetik egy MMTS felhasználói azonosító és egy jelszó.
- a Szoftverben megjelenő ablakok tartalma kiexportálható Excelbe (excel link), de ez természetesen csak akkor működik, ha a Microsoft Excel telepítve lett a PC-re.

## 3. Uninstall

Amennyiben arra van szükség, hogy a programot a számítógépről eltávolítsuk, úgy ezt Vezérlőpult / programok hozzáadása „BSE Trader Workplace for the derivatives market” eltávolításával tehetjük meg. A Szoftver eltávolításánál a munkaterületinformációk is törlődnek.



#### 4. Help Desk elérése

Amennyiben gondjai merülnének fel a telepítéssel kapcsolatban, kérjük forduljon a HelpDeskhez: tel: 429-6741, 429-6742, 429-6743.

**NAGYON FONTOS:** az IT HelpDesk bizonyos esetekben csak akkor tud Önnek segíteni, ha Ön a telefonon keresztül megfelelően azonosította magát. Ehhez Önnek be kell mondania a cége nevét és az informatikai help deskhez szükséges jelszót. Ezt a jelszót a BÉT kapcsolattartóival kell előzetesen egyeztetni. Amennyiben Ön ezt még nem tette meg, kérjük keresse munkatársunkat „informatikai help deskhez szükséges jelszó” egyeztetése érdekében a 429-6721-as telefonszámon.

Amennyiben eljárással vagy engedélyezéssel kapcsolatos technikai kérdései vannak, kérjük hívja kollégánknak: Hegyi Szilvia, tel: 429-6721.