



We engineer, you drive

Rába Járműipari Holding Nyrt.

ÉVES JELENTÉS

a 2016. december 31-vel végződő évre

Magyar Számviteli Szabályok szerinti, auditált adatok alapján

Győr, 2017. április 13.



We engineer, you drive

Tartalomjegyzék

Független Könyvvizsgálói Jelentés

Éves beszámoló a Magyar Számviteli Szabályok szerint

Vezetőségi jelentés / üzleti jelentés

Nyilatkozat

Független Könyvvizsgálói Jelentés

A RÁBA Járműipari Holding Nyrt. részvényesei részére

Vélemény

Elvégeztük a RÁBA Járműipari Holding Nyrt. ("Társaság") mellékelt 2016. évi éves beszámolójának a könyvvizsgálatát, amely éves beszámoló a 2016. december 31-i fordulónapra elkészített mérlegből - melyben az eszközök és források egyező végösszege 20.755.268 E Ft, az adózott eredmény 508.973 E Ft nyereség-, az ezen időponttal végződő évre vonatkozó eredménykimutatásból, valamint a számviteli politika jelentős elemeinek összefoglalását is tartalmazó kiegészítő mellékletből áll.

Véleményünk szerint az éves beszámoló megbízható és valós képet ad a RÁBA Járműipari Holding Nyrt. 2016. december 31-én fennálló vagyoni és pénzügyi helyzetéről valamint az ezen időponttal végződő pénzügyi évre vonatkozó jövedelmi helyzetéről a számviteli törvényben foglaltakkal összhangban.

A vélemény alapja

Könyvvizsgálatunkat a Magyar Nemzeti Könyvvizsgálói Standardokkal összhangban és a könyvvizsgálatra vonatkozó -Magyarországon hatályos -törvények és egyéb jogszabályok alapján hajtottuk végre. Ezen standardok értelmében fennálló felelősségünk bővebb leírását jelentésünk „a könyvvizsgáló éves beszámoló könyvvizsgálatáért való felelőssége” szakasza tartalmazza.

Az éves beszámoló általunk végzett könyvvizsgálatára vonatkozó, Magyarországon hatályos etikai követelményeknek megfelelően, függetlenek vagyunk a Társaságtól, és ugyanezen etikai követelményekkel összhangban eleget tettünk egyéb etikai felelősségeinknek is.

Meggyőződésünk, hogy az általunk megszerzett könyvvizsgálói bizonyíték elegendő és megfelelő alapot nyújt véleményünkhöz.

Kulcsfontosságú könyvvizsgálói kérdések

A kulcsfontosságú könyvvizsgálói kérdések azok a kérdések, amelyek szakmai megítélésünk szerint a legjelentősebbek voltak a tárgyidőszaki pénzügyi kimutatások általunk végzett könyvvizsgálata során. Ezeket a kérdéseket a pénzügyi kimutatások egésze általunk végzett könyvvizsgálatának összefüggésében és az arra vonatkozó véleményünk kialakítása során vizsgáltuk, és ezekről a kérdésekről nem bocsátunk ki külön véleményt. Minden egyes alábbi kérdés esetében a könyvvizsgálói megközelítésünk leírása ebben a kontextusban történt.

Teljesítettük „a könyvvizsgáló éves beszámoló könyvvizsgálatáért való felelőssége” szakaszban leírt felelősségünket, beleértve az alább részletezett kérdésekkel

kapcsolatosakat is. Ennek megfelelően a könyvvizsgálatunk magába foglalta az éves beszámolóban foglalt lényeges hibás állításokra vonatkozó kockázatbecslésünk alapján kialakított eljárásoknak a végrehajtását. A könyvvizsgálati eljárásaink eredményei - beleértve az alábbi kérdéseket célzóan végrehajtott eljárásokat is - nyújtanak alapot az éves beszámolóra vonatkozó a könyvvizsgálói véleményünkhöz.

Kapcsolt vállalkozásban lévő tartós részesedés értékelése

A Társaság kapcsolt vállalkozásban lévő tartós részesedésének értéke 11.034 millió Ft, amely az összes eszközök 53%-a és három leányvállalatában lévő részesedést tartalmaz. A vezetés évente készít piaci értékelést, hogy megbecsülje szükséges-e értékvesztés elszámolása, vagy korábbi felhalmozott értékvesztés visszaírása. A leányvállalatokban lévő részesedések értékelése jelentős megítélést igénylő terület, amely nagy mértékben függ az alkalmazott becslésektől. Ez, valamint a leányvállalatokban lévő részesedések jelentős részaránya az eszközökön belül, valamint az értékelés lehetséges eredménykimutatásra gyakorolt hatása alapján úgy értékeltük, hogy a leányvállalati részesedések értékelése kulcsfontosságú könyvvizsgálati kérdés.

A könyvvizsgálati eljárásaink - további eljárásaink mellett - magukba foglalták, hogy értékeltük a Társaság által használt értékelési eljárásokat és feltételezéseket. Az üzlet értékelő szakembereink bevonásával megítéltük az értékelési modellben használt főbb inputok megfelelőségét, úgymint a vezetőség alapul szolgáló cash-flow feltételezéseit, az alkalmazott súlyozott átlagos tőkekötség mértékét. Összevetettük a modellt a leányvállalatok jóváhagyott üzleti terveivel és megítéltük a vezetőség korábbi években alkalmazott becslésének megfelelőségét. Megítéltük a Társaság kiegészítő mellékletben a leányvállalati részesedésekkel kapcsolatos bemutatásokat, hogy megítéljük, hogy azok számviteli törvény által előírt valamennyi bemutatást tartalmazzák.

A Társaság leányvállalatokban lévő részesedésekre vonatkozó főbb számviteli politika elemek és a leányvállalatokban lévő részesedések bemutatásai a kiegészítő melléklet 3.4 és 9-es pontjában találhatóak, amelyek részletesen bemutatják a leányvállalatokban lévő részesedések piaci értékelésének módját.

Egyéb kérdések

A Társaság 2015. évi éves beszámolóját más könyvvizsgáló auditálta, aki arról 2016. április 15-én korlátozás nélküli véleményt bocsátott ki.

Egyéb információk

Az egyéb információk a RÁBA Járműipari Holding Nyrt. 2016. évi üzleti jelentéséből állnak. A vezetés felelős az üzleti jelentésnek a számviteli törvény, illetve egyéb más jogszabály vonatkozó előírásaival összhangban történő elkészítését. A jelentésünk „Vélemény” szakaszában az éves beszámolóra adott véleményünk nem vonatkozik az üzleti jelentésre.

Az éves beszámoló általunk végzett könyvvizsgálatával kapcsolatban a mi felelősségünk az egyéb információk átolvasása és ennek során annak mérlegelése, hogy az egyéb információk lényegesen ellentmondanak-e az éves beszámolónak vagy a könyvvizsgálat során szerzett ismereteinknek, vagy egyébként úgy tűnik-e, hogy azok lényegesen hibás állítást tartalmaznak.

Az üzleti jelentéssel kapcsolatban a számviteli törvény alapján a mi felelősségünk továbbá az üzleti jelentés átolvasása során annak a megítélése, hogy

- i) az üzleti jelentés a számviteli törvény, illetve, ha van, egyéb más jogszabály vonatkozó előírásaival összhangban készült-e
- ii) az üzleti jelentés részét képező vállalatirányítási nyilatkozatban megfelelően bemutatásra kerültek-e a Társaság belső ellenőrzési és kockázatkezelési rendszereinek főbb jellemzői a beszámolókészítés összefüggésében
- iii) az üzleti jelentés részét képező vállalatirányítási nyilatkozatban megfelelően bemutatásra kerültek-e a számviteli törvény 95/A. § c), d), f, h, és i) pontja szerinti információk.

Az üzleti jelentés részét képező vállalatirányítási nyilatkozat tekintetében nyilatkoznunk kell továbbá, hogy a Társaság rendelkezésre bocsátotta-e a számviteli törvény 95/B. § (2) bekezdés a)-d) és g) pontja szerint előírt információkat.

Véleményünk szerint a RÁBA Járműipari Holding Nyrt. 2016. évi üzleti jelentése összhangban van a RÁBA Járműipari Holding Nyrt. 2016. évi éves beszámolójával és az üzleti jelentés a számviteli törvény előírásaival összhangban készült. Az üzleti jelentés részét képező vállalatirányítási nyilatkozatban megfelelően bemutatásra kerültek továbbá a Társaság belső ellenőrzési és kockázatkezelési rendszereinek főbb jellemzői a beszámolókészítés összefüggésében valamint a számviteli törvény 95/A. § c), d), f, h, és i) pontja szerinti információk.

Mivel egyéb más jogszabály a Társaság számára nem ír elő az üzleti jelentésre vonatkozó további követelményeket, ezért ezzel kapcsolatban az üzleti jelentésre vonatkozó véleményünk nem tartalmaz a számviteli törvény 156.§ (5) bekezdésének h) pontjában előírt véleményt.

A fentieken túl a Társaságról és annak környezetéről a könyvvizsgálat során megszerzett ismereteink alapján jelentést kell tennünk arról, hogy a tudomásunkra jutott-e bármely lényegesnek tekinthető hibás közlés (lényeges hibás állítás) az üzleti jelentésben, és ha igen, akkor a szóban forgó hibás közlés (hibás állítás) milyen jellegű. Ebben a tekintetben nincs jelenteni valónk.

Az üzleti jelentés részét képező vállalatirányítási nyilatkozat tekintetében megerősítjük továbbá, hogy a Társaság rendelkezésre bocsátotta a számviteli törvény 95/B. § (2) bekezdés a)-d) és g) pontja szerint előírt információkat.

A vezetés és az irányítással megbízott személyek felelőssége az éves beszámolóért

A vezetés felelős az éves beszámoló elkészítéséért és a valós bemutatásáért a számviteli törvényben foglaltakkal összhangban, valamint az olyan belső kontrollokért, amelyeket a vezetés szükségesnek tart ahhoz, hogy lehetővé váljon az akár csalásból, akár hibából eredő, lényeges hibás állításoktól mentes éves beszámoló elkészítése.

Az éves beszámoló elkészítése során a vezetés felelős azért, hogy felmérje a Társaságnak a vállalkozás folytatására való képességét és az adott helyzetnek megfelelően közzétegye a vállalkozás folytatásával kapcsolatos információkat, valamint a vezetés felel a vállalkozás folytatásának elvén alapuló számviteli éves beszámolóban való alkalmazásáért, azt az esetet kivéve, ha a vezetésnek szándékában áll megszüntetni a Társaságot vagy beszüntetni az üzletszerű tevékenységet, vagy amikor ezen kívül nem áll előtte más reális lehetőség.

Az irányítással megbízott személyek felelősek a Társaság pénzügyi beszámolási folyamatának felügyeletéért.

A könyvvizsgálónak az éves beszámoló könyvvizsgálataért való felelőssége

A könyvvizsgálat során célunk kellő bizonyosságot szerezni arról, hogy az éves beszámoló egésze nem tartalmaz akár csalásból, akár hibából eredő lényeges hibás állítást, valamint az, hogy ennek alapján a véleményünket tartalmazó független könyvvizsgálói jelentést bocsássunk ki. A kellő bizonyosság magas fokú bizonyosság, de nem garancia arra, hogy a Magyar Nemzeti Könyvvizsgálati Standardokkal összhangban elvégzett könyvvizsgálat mindig feltárja az egyébként létező lényeges hibás állítást. A hibás állítások eredhetnek csalásból vagy hibából, és lényegesnek minősülnek, ha ésszerű lehet az a várakozás, hogy ezek önmagukban vagy együttesen befolyásolhatják a felhasználók adott éves beszámoló alapján meghozott gazdasági döntéseit.

Egy, a Magyar Nemzeti Könyvvizsgálati Standardokkal összhangban elvégzésre kerülő könyvvizsgálatnak a részeként szakmai megítélést alkalmazunk, és szakmai szkepticizmust tartunk fenn a könyvvizsgálat egésze során. Emellett:

- ▶ Azonosítjuk és felbecsüljük az éves beszámoló akár csalásból, akár hibából eredő lényeges hibás állításainak kockázatait, az ezen kockázatok kezelésére alkalmas könyvvizsgálati eljárásokat alakítunk ki és hajtunk végre, valamint

véleményünk megalapozásához elegendő és megfelelő könyvvizsgálati bizonyítékot szerzünk. A csalásból eredő lényeges hibás állítás fel nem tárásának kockázata nagyobb, mint a hibából eredőé, mivel a csalás magában foglalhat összejátszást, hamisítást, szándékos kihagyásokat, téves nyilatkozatokat, vagy a belső kontroll felülírását;

- ▶ Megismerjük a könyvvizsgálat szempontjából releváns belső kontrollt annak érdekében, hogy olyan könyvvizsgálati eljárásokat tervezzünk meg, amelyek az adott körülmények között megfelelőek, de nem azért, hogy a Társaság belső kontrolljának hatékonyságára vonatkozóan véleményt nyilvánítsunk.
- ▶ Értékeljük a vezetés által alkalmazott számviteli politika megfelelőségét és a vezetés által készített számviteli becslések és kapcsolódó közzétételek ésszerűségét.
- ▶ Következtetést vonunk le arról, hogy helyénvaló-e a vezetés részéről a vállalkozás folytatásának elvén alapuló számvitel alkalmazása, valamint a megszerzett könyvvizsgálati bizonyíték alapján arról, hogy fennáll-e lényeges bizonytalanság olyan eseményekkel vagy feltételekkel kapcsolatban, amelyek jelentős kétséget vethetnek fel a Társaság vállalkozás folytatására való képességét illetően. Amennyiben azt a következtetést vonjuk le, hogy lényeges bizonytalanság áll fenn, független könyvvizsgálói jelentésünkben fel kell hívni a figyelmet az éves beszámolóban lévő kapcsolódó közzétételekre, vagy ha a közzétételek e tekintetben nem megfelelőek, minősíteni kell véleményünket. Következtetéseink a független könyvvizsgálói jelentésünk dátumáig megszerzett könyvvizsgálati bizonyítékon alapulnak. Jövőbeli események vagy feltételek azonban okozhatják azt, hogy a Társaság nem tudja a vállalkozást folytatni.
- ▶ Értékeljük az éves beszámoló átfogó prezentálását, felépítését és tartalmát, beleértve a kiegészítő mellékletben tett közzétételeket, valamint értékeljük azt is, hogy az éves beszámolóban teljesül-e az alapul szolgáló ügyletek és események valós bemutatása.

Kommunikáljuk az irányítással megbízott személyek felé - egyéb kérdések mellett - a könyvvizsgálat tervezett hatókörét és ütemezését, a könyvvizsgálat jelentős megállapításait, beleértve a Társaság által alkalmazott belső kontrollnak a könyvvizsgálatunk során általunk azonosított jelentős hiányosságait is.

Ezen felül az irányítással megbízott személyek felé nyilatkozunk arról, hogy megfeleltünk a függetlenségünkre vonatkozó releváns etikai előírásoknak, és kommunikálunk feléjük minden olyan kapcsolatot és egyéb ügyet, amely ésszerű megfontolás mellett érintheti a függetlenségünket, valamint, ahol releváns, a kapcsolódó óvintézkedéseket is.

Az irányítással megbízott személyek felé kommunikált kérdések közül meghatározzuk azokat, amelyek a legnagyobb jelentőséggel bírtak a jelen időszaki éves beszámoló könyvvizsgálata során, és amelyek ily módon kulcsfontosságú könyvvizsgálati kérdéseknek minősülnek. Ezeket a kérdéseket a könyvvizsgálói jelentésünkben is bemutatjuk, hacsak jogszabály nem tiltja kifejezetten adott kérdés nyilvános bemutatását vagy - rendkívül ritka esetben - nem döntünk úgy, hogy valamely ügyet nem lehet kommunikálni, mert annak hátrányos következményei ésszerű várakozás mellett meghaladnák az ügy kommunikálására vonatkozó közérdeket.

Budapest, 2017. március 16.



Mészáros Péter
Megbízásért felelős partner
Ernst & Young Kft.
1132 Budapest, Váci út 20.
Nyilvántartásba-vételi szám: 001165



Bartha Zsuzsanna
Kamarai tag könyvvizsgáló
Kamarai tagsági szám:005268

Statisztikai számjel: 11120133-7010-114-08

Cégjegyzék száma: 08-10-001532

RÁBA Járműipari Holding Nyrt.

**9027 Győr Martin út 1.
(96) 624-000**

2016. december 31.

Keltezés: Győr, 2017. március 16.

Pintér István Balog Béla
a vállalkozás vezetője (képviselője)

P.H.

"A" MÉRLEG Eszközök (aktívák)

adatok E Ft-ban

Sor- szám	A tétel megnevezése	Előző év 2015. dec. 31.	Tárgyév 2016. dec. 31.
a	b	c	e
1	A. Befektetett eszközök	16,399,777	17,140,731
2	I. IMMATERIÁLIS JAVAK	13,646	20,143
3	Alapítás-átszervezés aktivált értéke	0	0
4	Kísérleti fejlesztés aktivált értéke	0	0
5	Vagyoni értékű jogok	13,114	19,760
6	Szellemi termékek	532	383
7	Üzleti vagy cégérték	0	0
8	Immateriális javakra adott előlegek	0	0
9	Immateriális javak értékhelyesbítése	0	0
10	II. TÁRGYI ESZKÖZÖK	6,068,692	6,077,487
11	Ingtatlanok és a kapcsolódó vagyoni értékű jogok	5,742,801	5,786,737
12	Műszaki berendezések, gépek, járművek	170,815	169,822
13	Egyéb berendezések, felszerelések, járművek	25,058	21,871
14	Tenyészállatok	0	0
15	Beruházások, felújítások	130,018	99,057
16	Beruházásokra adott előlegek	0	0
17	Tárgyi eszközök értékhelyesbítése	0	0
18	III. BEFEKTETETT PÉNZÜGYI ESZKÖZÖK	10,317,439	11,043,101
19	Tartós részesedés kapcsolt vállalkozásban	10,317,234	11,033,696
20	Tartósan adott kölcsön kapcsolt vállalkozásban	0	0
21	Tartós jelentős tulajdoni részesedés	0	0
22	Tartósan adott kölcsön jelentős tulajdoni részesedési viszonyban álló vállalkozásban	0	0
23	Egyéb tartós részesedés	205	205
24	Tartósan adott kölcsön egyéb részesedési viszonyban álló vállalkozásban	0	0
25	Egyéb tartósan adott kölcsön	0	9,200
26	Tartós hitelviszonyt megtestesítő értékpapír	0	0
27	Befektetett pénzügyi eszközök értékhelyesbítése	0	0
28	Befektetett pénzügyi eszközök értékelési különbözete	0	0

Keltezés: Győr, 2017. március 16.

P.H.

"A" MÉRLEG Eszközök (aktívák)

adatok E Ft-ban

Sor- szám	A tétel megnevezése	Előző év 2015. dec. 31.	Tárgyév 2016. dec. 31.
a	b	c	e
29	B. Forgóeszközök	3,517,288	3,603,138
30	I. KÉSZLETEK	349,191	349,532
31	Anyagok	9,714	9,846
32	Befejezetlen termelés és félkész termékek	0	0
33	Növendék-, hízó- és egyéb állatok	0	0
34	Késztermékek	0	0
35	Áruk	339,477	339,686
36	Készletekre adott előlegek	0	0
37	II. KÖVETELÉSEK	348,091	1,540,671
38	Követelések áruszállításból és szolgáltatásból (vevők)	25,268	17,678
39	Követelések kapcsolt vállalkozással szemben	317,738	1,514,232
40	Követelések jelentős tulajdoni részesedési viszonyban lévő vállalkozással szemben	0	0
41	Követelések egyéb részesedési viszonyban lévő vállalkozással szemben	0	0
42	Váltókövetelések	0	0
43	Egyéb követelések	5,085	8,761
44	Követelések értékelési különbözete	0	0
45	Származékos ügyletek pozitív értékelési különbözete	0	0
46	III. ÉRTÉKPAPIROK	303,244	108,951
47	Részesedés kapcsolt vállalkozásban	0	0
48	Jelentős tulajdoni részesedés	0	0
49	Egyéb részesedés	0	0
50	Saját részvények, saját üzletrészek	303,244	108,951
51	Forgatási célú hitelviszonyt megtestesítő értékpapírok	0	0
52	Értékpapírok értékelési különbözete	0	0
53	IV. PÉNZESZKÖZÖK	2,516,762	1,603,984
54	Pénztár, csekkek	130	195
55	Bankbetétek	2,516,632	1,603,789
56	C. Aktív időbeli elhatárolások	20,170	11,399
57	Bevételek aktív időbeli elhatárolása	18,741	7,277
58	Költségek, ráfordítások aktív időbeli elhatárolása	1,429	4,122
59	Halasztott ráfordítások	0	0
60	Eszközök összesen	19,937,235	20,755,268

Keltezés: Győr, 2017. március 16.

P.H.

"A" MÉRLEG Források (passzívák)

adatok E Ft-ban

Sor- szám	A tétel megnevezése	Előző év 2015. dec. 31.	Tárgyév 2016. dec. 31.
a	b	c	e
1	D. Saját tőke	14,874,225	15,383,198
2	I. JEGYZETT TŐKE	13,473,446	13,473,446
3	ebből: visszavásárolt tulajdoni részesedés névértéken	335,891	120,681
4	II. JEGYZETT, DE MÉG BE NEM FIZETETT TŐKE (-)	0	0
5	III. TÖKETARTALÉK	127,654	127,654
6	IV. EREDMÉNYTARTALÉK	1,130,839	1,164,174
7	V. LEKÖTÖTT TARTALÉK	303,244	108,951
8	VI. ÉRTÉKELÉSI TARTALÉK	0	0
9	Értékhelyesbítés értékelési tartaléka	0	0
10	Valós értékelés értékelési tartaléka	0	0
11	VII. ADÓZOTT EREDMÉNY	-160,958	508,973
12	E. Céltartalékok	99,113	28,787
13	Céltartalék a várható kötelezettségekre	99,113	28,787
14	Céltartalék a jövőbeni költségekre	0	0
15	Egyéb céltartalék	0	0
16	F. Kötelezettségek	4,768,078	5,118,516
17	I. HÁTRASOROLT KÖTELEZETTSÉGEK	0	0
18	Hátrasorolt kötelezettségek kapcsolt vállalkozással szemben	0	0
19	Hátrasorolt kötelezettség jelentős tulajdoni viszonyban lévő vállalkozással szemben	0	0
20	Hátrasorolt kötelezettségek egyéb részesedési viszonyban lévő vállalkozással szemben	0	0
21	Hátrasorolt kötelezettségek egyéb gazdálkodóval szemben	0	0
22	II. HOSSZÚ LEJÁRATÚ KÖTELEZETTSÉGEK	0	0
23	Hosszú lejáratra kapott kölcsönök	0	0
24	Átváltoztatható és átváltozó kötvények	0	0
25	Tartozások kötvénykibocsátásból	0	0
26	Beruházási és fejlesztési hitelek	0	0
27	Egyéb hosszú lejáratú hitelek	0	0
28	Tartós kötelezettségek kapcsolt vállalkozással szemben	0	0
29	Tartós kötelezettségek jelentős tulajdoni részesedési viszonyban lévő vállalkozással szemben	0	0
30	Tartós kötelezettségek egyéb részesedési viszonyban lévő vállalkozással szemben	0	0
31	Egyéb hosszú lejáratú kötelezettségek	0	0

Keltezés: Győr, 2017. március 16.

P.H.

"A" MÉRLEG Források (passzívák)

adatok E Ft-ban

Sor- szám	A tétel megnevezése	Előző év 2015. dec. 31.	Tárgyév 2016. dec. 31.
a	b	c	e
32	III. RÖVID LEJÁRATÚ KÖTELEZETTSÉGEK	4,768,078	5,118,516
33	Rövid lejáratú kölcsönök	0	0
34	ebből: az átváltoztatható és átváltozó kötvények	0	0
35	Rövid lejáratú hitelek	0	0
36	Vevőktől kapott előlegek	279	72
37	Kötelezettségek áruszállításból és szolgáltatásból (szállítók)	192,438	284,842
38	Váltótartozások	0	0
39	Rövid lejáratú kötelezettségek kapcsolt vállalkozással szemben	4,518,972	4,772,149
40	Rövid lejáratú kötelezettségek jelentős tulajdoni részesedési	0	0
41	Rövid lejáratú kötelezettségek egyéb részesedési viszonyban lévő	0	0
42	Egyéb rövid lejáratú kötelezettségek	56,389	61,453
43	Kötelezettségek értékelési különbözete	0	0
44	Származékos ügyletek negatív értékelési különbözete	0	0
45	G. Passzív időbeli elhatárolások	195,819	224,767
46	Bevételek passzív időbeli elhatárolása	5,388	13,040
47	Költségek, ráfordítások passzív időbeli elhatárolása	114,598	127,788
48	Halasztott bevételek	75,833	83,939
49	Források összesen	19,937,235	20,755,268

Keltetés: Győr, 2017. március 16.

P.H.

"A" EREDMÉNYKIMUTATÁS

(forgalmi költség eljárással)

adatok E Ft-ban

Sor-szám	A tétel megnevezése	2015. jan. 1 - 2015. dec. 31.	2016. jan. 1 - 2016. dec. 31.
a	b	c	e
1	1 Belföldi értékesítés nettó árbevétele	1,287,152	1,368,270
2	2 Exportértékesítés nettó árbevétele	0	1,319
3	I. Értékesítés nettó árbevétele (01+02)	1,287,152	1,369,589
4	3 Értékesítés elszámolt közvetlen önköltsége	0	0
5	4 Eladott áruk beszerzési értéke	3,866	4,223
6	5 Eladott (közvetített) szolgáltatások értéke	239,709	306,711
7	II. Értékesítés közvetlen költségei (03+04+05)	243,575	310,934
8	III. Értékesítés bruttó eredménye (I-II)	1,043,577	1,058,655
9	6 Értékesítési, forgalmazási költségek	35,806	35,769
10	7 Igazgatási költségek	1,007,847	1,078,179
11	8 Egyéb általános költségek	1,730	698
12	IV. Értékesítés közvetett költségei (06+07+08)	1,045,383	1,114,646
13	V. Egyéb bevételek	15,583	78,228
14	ebből: visszaírt értékvesztés	0	0
15	VI. Egyéb ráfordítások	199,856	220,204
16	ebből: értékvesztés	0	40,397
17	A. ÜZEMI (ÜZLETI) TEVÉKENYSÉG EREDMÉNYE (±III-IV+V-VI)	-186,079	-197,967

Keltezés: Győr, 2017. március 16.

P.H.

"A" EREDMÉNYKIMUTATÁS

(forgalmi költség eljárással)

adatok E Ft-ban

Sor-szám	A tétel megnevezése	2015. jan. 1 - 2015. dec. 31.	2016. jan. 1 - 2016. dec. 31.
a	b	c	e
18	9 Kapott (járó) osztalék és részesedés	9,324	2,930
19	ebből: kapcsolt vállalkozástól kapott	0	0
20	10 Részesedésekből származó bevétel, árfolyamnyereségek	0	0
21	ebből: kapcsolt vállalkozástól kapott	0	0
22	11 Befektetett pénzügyi eszközökből (értékpapírokból, kölcsönökből) származó bevételek, árfolyamnyereségek	225	373
23	ebből: kapcsolt vállalkozástól kapott	0	0
24	12 Egyéb kapott (járó) kamatok és kamatjellegű bevételek	10,291	6,522
25	ebből: kapcsolt vállalkozástól kapott	0	0
26	13 Pénzügyi műveletek egyéb bevételei	95,768	31,981
27	ebből: értékelési különbözet	0	0
28	VIII. Pénzügyi műveletek bevételei (09+10+11+12+13)	115,608	41,806
29	14 Részesedésekből származó ráfordítások, árfolyamvesztések	0	0
30	ebből: kapcsolt vállalkozásnak adott	0	0
31	15 Befektetett pénzügyi eszközökből (értékpapírokból, kölcsönökből) származó ráfordítások, árfolyamvesztések	0	0
32	ebből: kapcsolt vállalkozásnak adott	0	0
33	16 Fizetendő (fizetett) kamatok és kamatjellegű ráfordítások	32,429	22,911
34	ebből: kapcsolt vállalkozásnak adott	0	0
35	17 Részesedések, értékpapírok, bankbetétek értékvesztése	-3,346	-716,462
36	18 Pénzügyi műveletek egyéb ráfordításai	61,404	2,618
37	ebből: értékelési különbözet	0	0
38	IX. Pénzügyi műveletek ráfordításai (14+15+16+17+18)	90,487	-690,933
39	B. PÉNZÜGYI MŰVELETEK EREDMÉNYE (VIII-IX)	25,121	732,739
40	C. ADÓZÁS ELŐTTI EREDMÉNY (±A±B)	-160,958	534,772
41	X. Adófizetési kötelezettség	0	25,799
42	D. ADÓZOTT EREDMÉNY (±C-X)	-160,958	508,973

Keltezés: Győr, 2017. március 16.

P.H.

"A" EREDMÉNYKIMUTATÁS

(összköltség eljárással)

adatok E Ft-ban

Sor-szám	A tétel megnevezése	2015. jan. 1 - 2015. dec. 31.	2016. jan. 1 - 2016. dec. 31.
a	b	c	e
1	1 Belföldi értékesítés nettó árbevétele	1,287,152	1,368,270
2	2 Exportértékesítés nettó árbevétele	0	1,319
3	I. Értékesítés nettó árbevétele (01+02)	1,287,152	1,369,589
4	3 Saját termelésű készletek állományváltozása ±	0	0
5	4 Saját előállítású eszközök aktivált értéke	0	0
6	II. Aktivált saját teljesítmények értéke (±03+04)	0	0
7	III. Egyéb bevételek	15,583	78,228
8	ebből: visszaírt értékvesztés	0	0
9	5 Anyagköltség	50,262	45,257
10	6 Igénybe vett szolgáltatások értéke	375,553	403,516
11	7 Egyéb szolgáltatások értéke	37,463	39,055
12	8 Eladott áruk beszerzési értéke	3,866	4,223
13	9 Eladott (közvetített) szolgáltatások értéke	239,709	306,711
14	IV. Anyagjellegű ráfordítások (05+06+07+08+09)	706,853	798,762
15	10 Bérköltség	239,169	264,607
16	11 Személyi jellegű egyéb kifizetések	55,126	58,797
17	12 Bérjárulékok	91,771	99,362
18	V. Személyi jellegű ráfordítások (10+11+12)	386,066	422,766
19	VI. Értékcsökkenési leírás	196,039	204,052
20	VII. Egyéb ráfordítások	199,856	220,204
21	ebből: értékvesztés	0	40,397
22	A. ÜZEMI (ÜZLETI) TEVÉKENYSÉG EREDMÉNYE (I±II+III-IV-V-VI-VII)	-186,079	-197,967

Keltezés: Győr, 2017. március 16.

P.H.

"A" EREDMÉNYKIMUTATÁS

(összköltség eljárással)

adatok E Ft-ban

Sor-szám	A tétel megnevezése	2015. jan. 1 - 2015. dec. 31.	2016. jan. 1 - 2016. dec. 31.
a	b	c	e
23	13 Kapott (járó) osztalék és részesedés	9,324	2,930
24	ebből: kapcsolt vállalkozástól kapott	0	0
25	14 Részesedésekből származó bevételek, árfolyamnyereségek	0	0
26	ebből: kapcsolt vállalkozástól kapott	0	0
27	15 Befektetett pénzügyi eszközökből (értékpapírokból, kölcsönökből) származó bevételek, árfolyamnyereségek	225	373
28	ebből: kapcsolt vállalkozástól kapott	0	0
29	16 Egyéb kapott (járó) kamatok és kamatjellegű bevételek	10,291	6,522
30	ebből: kapcsolt vállalkozástól kapott	0	0
31	17 Pénzügyi műveletek egyéb bevételei	95,768	31,981
32	ebből: értékelési különbözet	0	0
33	VIII. Pénzügyi műveletek bevételei (13+14+15+16+17)	115,608	41,806
34	18 Részesedésekből származó ráfordítások, árfolyamveszteségek	0	0
35	ebből: kapcsolt vállalkozásnak adott	0	0
36	19 Befektetett pénzügyi eszközökből (értékpapírokból, kölcsönökből) származó ráfordítások, árfolyamveszteségek	0	0
37	ebből: kapcsolt vállalkozásnak adott	0	0
38	20 Fizetendő (fizetett) kamatok és kamatjellegű ráfordítások	32,429	22,911
39	ebből: kapcsolt vállalkozásnak adott	0	0
40	21 Részesedések, értékpapírok, bankbetétek értékvesztése	-3,346	-716,462
41	22 Pénzügyi műveletek egyéb ráfordításai	61,404	2,618
42	ebből: értékelési különbözet	0	0
43	IX. Pénzügyi műveletek ráfordításai (18+19+20±21+22)	90,487	-690,933
44	B. PÉNZÜGYI MŰVELETEK EREDMÉNYE (VIII-IX)	25,121	732,739
45	C. ADÓZÁS ELŐTTI EREDMÉNY (±A±B)	-160,958	534,772
46	X. Adófizetési kötelezettség	0	25,799
47	D. ADÓZOTT EREDMÉNY (±C-X)	-160,958	508,973

Keltetés: Győr, 2017. március 16.

P.H.

RÁBA JÁRMŰIPARI HOLDING NYRT.
KIEGÉSZÍTŐ MELLÉKLET A 2016. DECEMBER 31-ÉN VÉGZŐDŐ ÉVRE
(az összes egyenleg ezer forintban, kivéve ha másképpen van jelölve)

Statisztikai számjel: 11120133-7010-114-08

Cégjegyzék száma: 08-10-001532

RÁBA
Járműipari
 Holding Nyrt.

Kiegészítő
melléklete
a 2016. december 31-ével
végződő évről

2016.
december 31.

Keltezés: Győr, 2017. március 16.

Pintér István Balog Béla

a vállalkozás vezetője
(képviselője)

P.H.

RÁBA JÁRMŰIPARI HOLDING NYRT.
KIEGÉSZÍTŐ MELLÉKLET A 2016. DECEMBER 31-ÉN VÉGZŐDŐ ÉVRE

(az összes egyenleg ezer forintban, kivéve ha másképpen van jelölve)

1. A TÁRSASÁG BEMUTATÁSA

A RÁBA Járműipari Holding Nyrt. (a "Társaság") a magyar törvények szerint bejegyzett társaság. A Társaság 1992. január 1-jén alakult részvénytársasággá, az 1989. évi XIII. (átalakulási) törvény alapján. A 2001. évben az anyavállalatnál névváltozás történt, 2001. június 5-től a vállalkozás neve Rába Magyar Vagon- és Gépgyár Részvénytársaságról Rába Járműipari Holding Részvénytársaságra változott. 2005 decemberétől pedig a törvényi előírásoknak megfelelően a Társaság neve RÁBA Járműipari Holding Nyrt.-re változott.

A Társaság székhelye: H-9027 Győr, Martin út 1. (www.raba.hu)

A Társaság termelő tevékenységet nem folytat, feladata az üzletfejlesztésre, a társaságok irányítására, szakmai felügyeletére és vagyongazdálkodásra koncentrálódik.

A Társaság felelős vezetői, az éves beszámoló aláírására jogosult személyek:

Pintér István	elnök-vezérigazgató	9028 Győr, Vándor u. 20.
Balog Béla 38/C	pénzügyi vezérigazgató-helyettes	9024 Győr, Babits Mihály u.

A Társaság cégbírósági jegyzékszám: 08-10-001532

Társaság kötelező könyvvizsgálatát a

Ernst and Young Könyvvizsgáló Kft.
1132 Budapest, Váci út 20

végzi.

A könyvvizsgálatért személyében is felelős kamarai tag könyvvizsgáló Bartha Zsuzsanna. Kamarai regisztrációs száma 005268.

A 2016. december 31-es nappal végződő üzleti évre az éves beszámoló könyvvizsgálatának díja megállapodás szerint 1 900 e Ft +ÁFA.

A könyvviteli szolgáltatást végző társaság:

T-Systems Magyarország Zrt.
9024, Győr, Hunyadi János utca 14.
2012. október 1-től a T-Systems Magyarország Zrt., mint az IQSYS Informatikai és Tanácsadó Zrt. beolvadás következtében létrejött jogutódja végzi a könyvviteli szolgáltatást.

A feladatok irányításáért, vezetéséért felelős személy:

Kelemen Melinda nyilvántartási szám: 151546

RÁBA JÁRMŰIPARI HOLDING NYRT.
KIEGÉSZÍTŐ MELLÉKLET A 2016. DECEMBER 31-ÉN VÉGZŐDŐ ÉVRE

(az összes egyenleg ezer forintban, kivéve ha másképpen van jelölve)

2. KONSZOLIDÁCIÓ

A RÁBA Nyrt. 1995. évtől anyavállalati minőségben összevont (konszolidált) éves beszámolót készít. Az összevont éves beszámoló a Társaság székhelyén megtekinthető: 9027 Győr, Martin u. 1.

3. SZÁMVITELI POLITIKA

A Társaság könyveit és nyilvántartását a módosításokkal hatályos 2000. évi C. számviteli törvényben (a továbbiakban a "Törvény"), és a Magyarországon általánosan elfogadott számviteli elveknek megfelelően vezeti.

3.1. A mérlegkészítés időpontja

A mérlegkészítés napját a Társaság a tárgyévet követő év január 20-ban határozta meg.

3.2. Immateriális javak

Az immateriális javak a halmozott terv szerinti, illetve terven felüli értékcsökkenéssel csökkentett és a terven felüli értékcsökkenés visszaírásával növelt eredeti beszerzési költségeiken vannak nyilvántartva.

A várható hasznos élettartam a következő:

	<u>ÉV</u>
Vagyoni értékű jogok	szerződés szerint
Szoftver termékek	3-8
Szellemi termékek	3-8

3.3. Tárgyi eszközök

A vásárolt tárgyi eszközök az eredeti beszerzési költségen és az elszámolt halmozott értékcsökkenéssel, terven felüli értékcsökkenéssel csökkentett és a terven felüli értékcsökkenés visszaírásával növelt értéken vannak nyilvántartva.

Az egyedileg 100 e Ft beszerzési érték alatti tárgyi eszközöket a Társaság a rendeltetésszerű használatba vételkor (aktiváláskor) egy összegben terv szerinti értékcsökkenésként elszámolja.

A Társaság lineáris értékcsökkenési módszert alkalmaz a tárgyi eszközök várható hasznos élettartamának figyelembevételével. A várható hasznos élettartamok a következők:

RÁBA JÁRMŰIPARI HOLDING NYRT.

KIEGÉSZÍTŐ MELLÉKLET A 2016. DECEMBER 31-ÉN VÉGZŐDŐ ÉVRE

(az összes egyenleg ezer forintban, kivéve ha másképpen van jelölve)

	<u>ÉV</u>
Ingtalan	10-50 szerkezeti megvalósítástól függően
Bérelt épület és építmény	10 vagy szerződés szerint
Gépek, berendezések, felszerelések	3-15
Járművek	5

3.4. Befektetések

A tartós befektetések, részben 100%-os vagy többségi, részben jelentős vagyoni betétben, részben pedig egyéb (nem jelentős) részesedést jelentő részvényekben, üzletrészekben testesülnek meg. (Tőzsdén nem jegyzett befektetések). A Társaság a tulajdoni részesedést jelentő befektetéseknél értékvesztést számol el a befektetés könyv szerinti értéke és a piaci érték közötti – veszteségjellegű – különbség összegében, ha ez a különbség tartósan mutatkozik és jelentős összegű. Amennyiben ez a különbség tartósan magasabb, akkor a korábban elszámolt értékvesztést visszairással csökkenti. Tartósan minősíti a különbséget, ha az két egymást követő év beszámolójának fordulónapján fennáll, illetve lehet rövidebb is, ha megalapozott információk alátámasztják. A jelentős összegű különbség egyrészt összeghatárhoz kötött, másrészt a befektetés arányához, illetve értékéhez viszonyítva kerül meghatározásra.

A piaci érték – hivatalos árfolyammal nem rendelkező befektetéseknél - a társaság jövőbeni, várható gazdálkodási adatai (stratégiája, tervei, becsült várható eredménye, lényeges eszköz és forrás adatai), valamint a járműipar piaci megítélésének figyelembevételével kerül meghatározásra.

A leányvállalatokban lévő részesedések értékvesztésének és visszairásának megállapítása a vezetés legmegfelelőbb becslését tükröző jövőbeli cash-flow előrejelzések jelenértékén alapuló piaci értéken történik.

3.5. Készletek

A Társaság készletként a tárgyi eszközök közül átsorolt eszközöket, valamint reprezentációs készleteket mutat ki.

3.6. Kétes követelések – értékvesztés

A követelések értékelése vevőnként egyedi minősítéssel történik.

3.7. Saját részvények

A Társaság a saját részvényeit átlagáron értékeli.

3.8. Céltartalékok

A Társaság céltartalékot képez azokra a kötelezettségekre, amelyek várhatóan felmerülnek, de összegük vagy esedékességük időpontja a mérleg készítésekor még bizonytalan, és azokra a szükséges fedezetet más módon nem biztosította. A céltartalék képzését, illetve annak felhasználását a kiegészítő mellékletben jogcímek szerinti részletezésben mutatja be. Ha az egyes jogcímek szerint képzett céltartalék összege az előző évi összegtől lényegesen eltér, akkor azt a kiegészítő mellékletben indokolja.

3.9. Devizás eszközök és források értékelése

A Társaság a devizás tranzakciókat a teljesítés napján érvényes MNB árfolyam alapján értékeli.

A mérleg fordulónapján nyitott devizás eszközöket és forrásokat a Társaság átértékeli az MNB által közzétett hivatalos devizaárfolyamok alapján. A Társaság külföldi pénzürtékre szóló eszközeinek és forrásainak az átértékelése során keletkező összevont árfolyam különbözetet az egyenlegének megfelelően a tárgyévben elszámolja.

3.10. Jelentős hibák minősítése

A Társaság jelentős összegűnek tekint egy hibát, ha a hiba feltárásának évében, a különböző ellenőrzések során, egy adott üzleti évet érintően (évenként külön-külön) feltárt hibák és hibahatások – eredményt, saját tőkét növelő-csökkentő – értékének együttes (előjeltől független) összege meghaladja a mérlegfőösszeg 2 százalékát, illetve ha a mérlegfőösszeg 2 százaléka nem haladja meg az 1 millió forintot, akkor az 1 millió forintot. Jelentős összegű hiba feltárása esetén a Társaság „három oszlopos” beszámolót készít.

3.11. Az eredménykimutatás formája

A Társaság az eredménykimutatást összköltség és forgalmi költség eljárás módszere szerint, a Törvény „A” verziójának megfelelően készíti és „A” formátumú mérleget készít. A mérlegbeszámoló és eredménykimutatás adatai ezer forintban kerülnek kimutatásra.

3.12. Az árbevétel elszámolása

Értékesítés nettó árbevételében a szerződésben meghatározott feltételek szerinti teljesítéskor, a vevő által elismert értékesítés, teljesített szolgáltatás - általános forgalmi adót nem tartalmazó -, a fogyasztási adóval, engedményekkel csökkentett ellenértéke szerepel.

RÁBA JÁRMŰIPARI HOLDING NYRT.
KIEGÉSZÍTŐ MELLÉKLET A 2016. DECEMBER 31-ÉN VÉGZŐDŐ ÉVRE

(az összes egyenleg ezer forintban, kivéve ha másképpen van jelölve)

4. JELENTŐS GAZDASÁGI ESEMÉNYEK

1. A Magyar Nemzeti Vagyonkezelő Zrt. 2011. november 7-én kötelező nyilvános vételi ajánlatot tett a Társaság által kibocsátott valamennyi részvény megvásárlására. Az ajánlatot a PSZÁF 2011. november 8-án jóváhagyta. A nyilvános vételi ajánlattal kapcsolatosan az Ajánlattevő kezdeményezte az Európai Bizottság eljárását a tranzakció egységes (az egész EU területére kiterjedő) versenyjogi engedélyezésére. Az engedélyezés 2012. április 18-án megtörtént, ezzel a Magyar Nemzeti Vagyonkezelő Zrt. tulajdonába 9 925 829 darab részvény került, és a Társaságban 73,67 százalékos részesedést szerzett. Az állam részesedése 2016-ban 74,35 %.
2. A Rába Nyrt. tulajdonosai és a Rába Csoport vezetősége közötti érdekközösség megteremtése, a vezetőség tulajdonosi szemléletének erősítése céljából a Rába Nyrt. közgyűlése 2006. július 1. nyújtás időponttal elindította a részvénytársaság öt évre szóló, új középtávú vezetői részvényopciós programját, a Menedzsment Részvényopciós Ösztönző Programot, melynek feltételeit többször (2010, 2012, és 2014-ben) módosította. A program végső lejárata, az egyes tranchok lehívásának lehetősége 2016. június 30.-a. A program tárgya a Rába Nyrt. részvények. A program három önálló szakaszra oszlik, amelyek egyenkénti megvalósulása egymástól független előfeltételektől függ. Az első két tranche feltételei teljesültek. Az opciós program résztvevői teljes egészében éltek az első tranche-t illetően a lehívás lehetőségével. A második trancheből lehívható opciók száma 2015. december 31-én 215 210 db. A harmadik tranche feltételei nem teljesültek. A lehívásra kerülő opciók esetében a lehíváskori piaci ár és a lehívási ár közötti különbségre a Társaságnak járulékfizetési kötelezettsége keletkezik. A még le nem hívott részvényopciók várható járulékfizetési kötelezettségére a Társaság céltartalékot képez. 2015. december 31-én a 2. tranche-re képzett és nyilvántartott céltartalék értéke 20 258 e Ft. A tárgyévben képzett és megszüntetett céltartalék nettó összege 4 804 e Ft.
2016-ban a részvényopciós program lezárult, a Társaságnak a céltartalékban még meglévő összege feloldásra került 20 258 e Ft értékben.

RÁBA JÁRMŰIPARI HOLDING NYRT.
KIEGÉSZÍTŐ MELLÉKLET A 2016. DECEMBER 31-ÉN VÉGZŐDŐ ÉVRE

(az összes egyenleg ezer forintban, kivéve ha másképpen van jelölve)

	Időtartam	Részvények névértéke (Ft/db)	Célárfolyam (Ft/db) (1)	Lehívási árfolyam (Ft/db)
1. tranch	2007. január 1. - 2007. június 30.	1 000	1 000	600
2. tranch	2008. január 1. - 2008. június 30.	1 000	1 500	1 000
3. tranch	2012. január 1. - 2012. június 30.	1 000	2 000	1 500

(1) Az opciók lehívásának feltétele, hogy a Rába részvények tőzsdei súlyozott átlagára elérje vagy meghaladja a célárfolyamot az időtartam bármely 20 kereskedési napján.

5. PÉNZÜGYI HELYZET ÉS LIKVIDITÁS

A Társaság pénzügyi helyzetét és likviditását 2015. és 2016. december 31-én az alábbi pénzügyi mutatók, valamint a csatolt cash-flow kimutatás szemlélteti.

Mutató	2015.	2016.
Készpénz likviditási mutató =(Pénzeszközök/Rövid lejáratú kötelezettségek)	0,5278	0,3134
Gyors likviditási mutató =(Forgóeszközök – Készletek) /Rövid lejáratú kötelezettségek*	0,6423	0,6110
Likviditási mutató =(Forgóeszközök/Rövid lejáratú kötelezettségek)*	0,7126	0,6765
Nettó forgótőke (e Ft) =(Forgóeszközök – Rövid lejáratú kötelezettségek)	-1 250 790	-1 515 378

* Az aktív és passzív időbeli elhatárolásokkal együtt.

A likviditási mutatók a bázisévhez képest romlottak, ami a pénzeszközök 912 778 e Ft-tal történő csökkenésének tudható be. A nettó forgótőke romlását a rövid lejáratú kötelezettségek növekedése okozta.

RÁBA JÁRMŰIPARI HOLDING NYRT.
KIEGÉSZÍTŐ MELLÉKLET A 2016. DECEMBER 31-ÉN VÉGZŐDŐ ÉVRE
(az összes egyenleg ezer forintban, kivéve ha másképpen van jelölve)

6. A VAGYONI HELYZETET ÉS A TŐKESZERKEZETET BEMUTATÓ MUTATÓK

Mutató	2015.	2016.
Tartósan befektetett eszközök aránya =(Befektetett eszközök/Összes eszköz)	82,26%	82.58 %
Befektetett eszközök fedezettsége = (Saját tőke/Befektetett eszközök)	90,70%	89,75%
Eladósodottság mértéke = (Kötelezettségek/Saját tőke)	32,06%	33.27%
Tőkeellátottság mutatója = (Saját tőke/Összes forrás)	74,61%	74.12%

A forgóeszközök növekedése rontotta az összes eszközön belül a befektetett eszközök arányát. A rövid lejáratú kötelezettségek jelentősebb növekedése hozzájárult az eladósodottság mértékének kedvezőtlenebb alakulásához.

RÁBA JÁRMŰIPARI HOLDING NYRT.
KIEGÉSZÍTŐ MELLÉKLET A 2016. DECEMBER 31-ÉN VÉGZŐDŐ ÉVRE

(az összes egyenleg ezer forintban, kivéve ha másképpen van jelölve)

7. IMMATERIÁLIS JAVAK

Az immateriális javak mozgásának összefoglalása a 2015. és 2016. december 31-ére végződő években a következő:

	Vagyoni értékű jogok	Szellemi termékek	Összesen
BRUTTÓ ÉRTÉK:			
Nyitó egyenleg 2015. január 1-jén	224,176	55,861	280,037
Növekedések	5,841	0	5,841
Csökkenések	0	0	0
Átsorolás	0	0	0
Záró egyenleg 2015. december 31-én	230,017	55,861	285,878
Növekedések	13,787	0	13,787
Csökkenések	-30,778	-7,107	-37,885
Átsorolás	0	0	0
Záró egyenleg 2016. december 31-én	213,026	48,754	261,780
HALMOZOTT AMORTIZÁCIÓ			
Terv szerinti amortizáció			
Nyitó egyenleg 2015. január 1-jén	207,533	55,178	262,711
Növekedések	9,370	151	9,521
Csökkenések	0	0	0
Átsorolás	0	0	0
Záró egyenleg 2015. december 31-én	216,903	55,329	272,232
Növekedések	7,141	149	7,290
Csökkenések	-30,778	-7,107	-37,885
Átsorolás	0	0	0
Záró egyenleg 2016. december 31-én	193,266	48,371	241,637
NETTÓ ÉRTÉK 2015. december 31-én	13,114	532	13,646
NETTÓ ÉRTÉK 2016. december 31-én	19,760	383	20,143

RÁBA JÁRMŰIPARI HOLDING NYRT.
KIEGÉSZÍTŐ MELLÉKLET A 2016. DECEMBER 31-ÉN VÉGZŐDŐ ÉVRE

(az összes egyenleg ezer forintban, kivéve ha másképpen van jelölve)

8. TÁRGYI ESZKÖZÖK

A tárgyi eszközök mozgásának összefoglalása a 2015. és 2016. december 31-ére végződő években a következő:

	Ingatlanok és kapcs. vagyoni értékű jogok	Műszaki berendezések gépek, járművek	Egyéb berendezések felszerelések, járművek	Összesen
BRUTTÓ ÉRTÉK:				
Nyitó egyenleg 2015. január 1-jén	8,495,298	511,560	163,709	9,170,567
Növekedések	145,662	21,171	4,814	171,647
Csökkenések	-444	-32,902	-1,053	-34,399
Záró egyenleg 2015. december 31-én	8,640,516	499,829	167,470	9,307,815
Növekedések	258,347	14,520	4,048	276,915
Csökkenések	0	0	-5,278	-5,278
Záró egyenleg 2016. december 31-én	8,898,863	514,349	166,240	9,579,452
HALMOZOTT ÉRTÉKCSÖKKENÉS:				
<u>Terv szerinti értékcsökkenés</u>				
Nyitó egyenleg 2015. január 1-jén	2,733,493	348,459	134,759	3,216,711
Elszámolt értékcsökkenés	164,354	13,458	8,706	186,518
Csökkenések	-132	-32,903	-1,053	-34,088
Záró egyenleg 2015. december 31-én	2,897,715	329,014	142,412	3,369,141
Elszámolt értékcsökkenés	214,411	15,513	7,235	237,159
Csökkenések	0	0	-5,278	-5,278
Záró egyenleg 2016. december 31-én	3,112,126	344,527	144,369	3,601,022
NETTÓ ÉRTÉK 2015. december 31-én	5,742,801	170,815	25,058	5,938,674
NETTÓ ÉRTÉK 2016. december 31-én	5,786,737	169,822	21,871	5,978,430

A Társaság 40 397 e Ft terven felüli értékcsökkenést számolt el a tárgyévben.

RÁBA JÁRMŰIPARI HOLDING NYRT.
KIEGÉSZÍTŐ MELLÉKLET A 2016. DECEMBER 31-ÉN VÉGZŐDŐ ÉVRE

(az összes egyenleg ezer forintban, kivéve ha másképpen van jelölve)

Befejezetlen beruházások, felújítások és beruházásra adott előlegek alakulása:

Nyitó egyenleg 2015. január 01.	23,295
Növekedés	111,034
Csökkenés	-4,311
Záró egyenleg 2015. december 31.	130,018
Növekedés	245,954
Csökkenés	-276,915
Záró egyenleg 2016. december 31.	99,057

9. BEFEKTETETT PÉNZÜGYI ESZKÖZÖK

	2015 ezer Ft	Részesedés %	2016 ezer Ft	Részesedés %
<i><u>Leányvállalatok</u></i>				
Rába Futómű Kft.	8,761,610	100.00	8,976,334	100.00
Rába Járműalkatrész Kft.	780,000	100.00	1,281,738	100.00
Rába Jármű Kft.	775,624	100.00	775,624	100.00
Összesen	10,317,234		11,033,696	
<i><u>Egyéb befektetések</u></i>				
Rába Energiaszolgáltató Kft.	100	3.33	100	3.33
Bakonyi Erőmű Zrt.	85	0.00	85	0.00
IKARUS Zrt. "f.a."	20	0.00	20	0.00
Összesen	205		205	
Összes érdekeltség:	10,317,439		11,033,901	
Befektetett pü. eszk. összesen:	10,317,439		11,033,901	

RÁBA JÁRMŰIPARI HOLDING NYRT.
KIEGÉSZÍTŐ MELLÉKLET A 2016. DECEMBER 31-ÉN VÉGZŐDŐ ÉVRE

(az összes egyenleg ezer forintban, kivéve ha másképpen van jelölve)

Az értékvesztés a következőképpen alakult:

	Befektetett pénzügyi eszközök értékvesztése
2015. december 31.	2,353,648
visszaírt értékvesztés	-716,462
elszámolt értékvesztés	0
kivezetésre jutó értékvesztés	0
2016. december 31.	1,637,186

Tárgyévben értékvesztés visszaírására került sor az befektetések értékelését követően.

Értékvesztés társaságonkénti bontásban:

	2015.12.31.	2016.12.31.
Rába Futómű Kft.	1,851,910	1,637,186
Rába Járműalkatrész Kft.	501,738	0
Összesen	2,353,648	1,637,186

RÁBA JÁRMŰIPARI HOLDING NYRT.
KIEGÉSZÍTŐ MELLÉKLET A 2016. DECEMBER 31-ÉN VÉGZŐDŐ ÉVRE

(az összes egyenleg ezer forintban, kivéve ha másképpen van jelölve)

Leányvállalatok:

	Tul. hányad %	Jegyzett tőke	Tartalékok	Adózott eredmény 2016	Saját tőke
Leányvállalatok					
Rába Futómű Kft.	100.00%	9,762,800	-622,027	774,834	9,915,607
Rába Járműalkatrész Kft.	100.00%	300,000	400,391	494,253	1,194,644
Rába Jármű Kft.	100.00%	835,100	1,906,667	493,252	3,235,019

A Rába befektetések bemutatása

a) Rába Futómű Gyártó és Kereskedelmi Korlátolt Felelősségű Társaság

Székhelye: H 9027 Győr, Martin út 1.

Felelős vezetője: Pintér István 2004. január 1-től

A társaságot a RÁBA Nyrt. a Futómű üzletágból hozta létre, egyszemélyes leányvállalatként. A társaságba a RÁBA Nyrt. 2000. január 1-i időponttal készleteket, termelő és egyéb gépeket, berendezéseket, felszereléseket, járműveket, immateriális javakat, továbbá készpénzt apportált összesen 10.613.520 ezer forint értékben. Az apportált eszközökből 9.762,8 millió forint törzstőke, 850,7 millió forint pedig tőketartalék.

A társaság komplett és inkomplett futóműveket, azok részegységeit, alkatrészeit gyártja, amelyeket közép- és nehéz tehergépkocsikba, autóbuszokba, erő- és munkagépekbe építenek be. Terméskálája széles, és számos saját fejlesztést, köztük több világszabadalmat tartalmaz.

b) Rába Járműalkatrész Gyártó és Kereskedelmi Kft.

Székhelye: H 9027 Győr, Martin út 1.

Felelős vezetője: Urbányi László 2005. július 18-tól.

A társaság a Rába - JÁRMŰ Jármű és Busz Gyártó Kft.-ből, kiválással jött létre, 2001. november 28-ai időponttal 415.400 ezer forint jegyzett tőkével, majd ebbe a társaságba 2003. október 1-jén beolvasztásra került a Rába Sárvár és a Rába Mór Kft. Az így létrejött egységes Rába Járműipari Alkatrészgyártó Kft. jegyzett tőkéjét a tulajdonos 300.000 ezer forintban állapította meg. A társaság 2005. június 30-án a győri gyáregységét értékesítette a Rába Jármű Kft. számára. Fő tevékenysége személygépkocsi és haszongépjármű

RÁBA JÁRMŰIPARI HOLDING NYRT.

KIEGÉSZÍTŐ MELLÉKLET A 2016. DECEMBER 31-ÉN VÉGZŐDŐ ÉVRE

(az összes egyenleg ezer forintban, kivéve ha másképpen van jelölve)

alkatrészek gyártása. A Társaság elnevezése változtatásra került mind a teljes nevében, mind a rövidített nevében. A Társaság elnevezése: Rába Járműalkatrész Gyártó és Kereskedelmi Kft., rövid elnevezése: Rába Járműalkatrész Kft.

c) Rába Jármű Gyártó és Kereskedelmi Kft.

Székhelye: H 9027 Győr, Martin u. 1.

Felelős vezetője: Torma János 2005. május 1-től

A társaság a RÁBA Nyrt. jármű üzletágából alakult, 100 % Rába tulajdonnal. A társaság jegyzett tőkéje alapításkor 1.163 millió forint, melyen felül az alapító tőketartalékként a társaság birtokába adott további 75 millió forint értékű vagyont. 2000. I. negyedévében az anyavállalat további tőkeemelését hajtott végre 87,5 millió forint értékben.

A Kft.-ből kiválással jött létre a Rába Járműipari Alkatrészgyártó Kft. 2001. november 28-ai időponttal, így a jelenlegi törzstőke: 835.100 ezer Ft.

A társaság 2005. június 30-án a Rába Járműipari Alkatrészgyártó Kft. győri gyáregységét megvásárolta. 2007. december 29-én a Rába-Ipartechnika Szolgáltató Kft. beolvadt a Rába JÁRMŰ Jármű és Busz Gyártó Kft.-be.

A Társaság elnevezése változtatásra került mind a teljes nevében, mind a rövidített nevében. A Társaság elnevezése: Rába Jármű Gyártó és Kereskedelmi Kft., rövid elnevezése: Rába Jármű Kft.

További befektetések neve, székhelye:

d) IKARUS Zrt. "f.a."

Székhelye: H 1145 Budapest, Újvilág u. 50-52.

e) Rába Energiaszolgáltató Kft.

Székhelye: H 9027 Győr, Martin u. 1.

f) Bakonyi Erőmű Zrt.

Székhelye: H 8401 Ajka, Gyártelep

RÁBA JÁRMŰIPARI HOLDING NYRT.
KIEGÉSZÍTŐ MELLÉKLET A 2016. DECEMBER 31-ÉN VÉGZŐDŐ ÉVRE
 (az összes egyenleg ezer forintban, kivéve ha másképpen van jelölve)

10. KÉSZLETEK

A készletek a következőket tartalmazzák:

	<u>2015.12.31.</u>	<u>2016.12.31.</u>
Anyagok	9,714	9,846
Áruk	339,477	339,686
Készletre adott előleg	0	0
Összesen	<u><u>349,191</u></u>	<u><u>349,532</u></u>

A Társaság az áruk között tartja nyilván az értékesítés célját szolgáló, korábban telephelyként szolgáló telek értékét.

Az értékvesztés a következőképpen alakult:

	<u>Anyag</u>	<u>Áruk</u>
Nyitó adat 2015. december 31.	0	103,849
Értékvesztés elszámolása	0	0
Kivezetett készlethez kapcsolódó értékvesztés	0	0
Értékvesztés visszaírása	0	0
Záró egyenleg 2016.12.31.	<u><u>0</u></u>	<u><u>103,849</u></u>

RÁBA JÁRMŰIPARI HOLDING NYRT.
KIEGÉSZÍTŐ MELLÉKLET A 2016. DECEMBER 31-ÉN VÉGZŐDŐ ÉVRE
 (az összes egyenleg ezer forintban, kivéve ha másképpen van jelölve)

11. KÖVETELÉSEK ÁRUSZÁLLÍTÁSBÓL ÉS SZOLGÁLTATÁSBÓL (VEVŐK)

A vevői követelések 2015. és 2016. december 31-én a következők:

	<u>2015.12.31.</u>	<u>2016.12.31.</u>
Belföldi vevők összesen	25,268	17,678
Külföldi vevők összesen	0	0
Vevői követelések összesen	<u>25,268</u>	<u>17,678</u>

Tárgyévben a vevői követelések 81.8 %-át a Busch Hungária Kft-vel szemben fennálló követelés adja.

A Társaság lejárat szerinti vevői állománya 2016. december 31-én az alábbi állapotot tükrözte:

	<u>Belföldi</u>	<u>Külföldi</u>	<u>Összesen</u>
<i>Le nem járt</i>	<u>16,868</u>	<u>0</u>	<u>16,868</u>
1-90 napos	810	0	810
91-180 napos	0	0	0
181-365 napos	0	0	0
365 napon túli	<u>0</u>	<u>0</u>	<u>0</u>
<i>Lejárt</i>	<u>810</u>	<u>0</u>	<u>810</u>
Értékvesztés	0	0	0
Összesen:	<u>17,678</u>	<u>0</u>	<u>17,678</u>

RÁBA JÁRMŰIPARI HOLDING NYRT.
KIEGÉSZÍTŐ MELLÉKLET A 2016. DECEMBER 31-ÉN VÉGZŐDŐ ÉVRE

(az összes egyenleg ezer forintban, kivéve ha másképpen van jelölve)

Az értékvesztés a következőképpen alakult:

	<u>Vevői követelések értékvesztése</u>
2015. december 31.	85
visszaírt értékvesztés	0
elszámolt értékvesztés	0
behajthatatlan követelésre eső értékvesztése kivezetése	-85
2016. december 31.	0

12. KÖVETELÉSEK KAPCSOLT VÁLLALKOZÁSSAL SZEMBEN

A követelések kapcsoló vállalkozással szemben 2015. és 2016. december 31-én a következők:

	<u>2015.12.31.</u>	<u>2016.12.31.</u>
Rába Futómű Kft.	90,525	83,597
Rába Járműalkatrész Kft.	1,928	715
Rába Jármű Kft.	1,821	46,586
Követelések kapcsoló váll. szemben (vevői):	94,274	130,898
Cash-pool követelés (leányvállalatokkal szemben)	223,464	1,383,334
Egyéb követelés kapcsoló váll. szemben összesen	223,464	1,383,334
Követelések kapcsoló váll. szemben összesen:	317,738	1,514,232

A Társaság leányvállalatokkal szembeni vevő követelései a márkanév használat és menedzsment szolgáltatásból, bérbeadásból adódnak. A Rába csoport cash-pool rendszert működtet.

RÁBA JÁRMŰIPARI HOLDING NYRT.
KIEGÉSZÍTŐ MELLÉKLET A 2016. DECEMBER 31-ÉN VÉGZŐDŐ ÉVRE

(az összes egyenleg ezer forintban, kivéve ha másképpen van jelölve)

13. EGYÉB KÖVETELÉSEK

Az egyéb követelések 2015. és 2016. december 31-én a következők:

	2015.12.31	2016.12.31
Szolgáltatásra adott előleg	0	4,800
ÁFA követelés	2,120	1,041
Társasági és egyéb adó követelés	2,959	2,901
Egyéb	6	19
Összesen	5,085	8,761

14. ÉRTÉKPAPÍROK

A saját részvények állományának értéke az alábbiak szerint változott:

Bruttó érték	Darabszám	Könyv szerinti érték ezer Ft
2014. december 31.	425,891	380,254
Részvényjutattási program	-90,000	-81,252
Részvény vásárlás	0	0
Értékvesztés feloldása	0	896
Értékvesztés visszairása	0	3,346
2015. december 31.	335,891	303,244
Részvényjutattási program	-215,210	-194,293
Részvény vásárlás	0	0
Értékvesztés feloldása	0	0
Értékvesztés visszairása	0	0
2016. december 31.	120,681	108,951

A saját részvények nyújtanak fedezetet a részvényösztönzési programnak, 2015. december 31-én a Társaság saját részvényeiből (2,49 %) 215 210 db-ot tart a részvényopciós program második opciólehívási szakaszának fedezete céljából. A saját részvényekre korábban elszámolt értékvesztés visszairásra került, mert a piaci ár tartósan és jelentősen magasabb a könyv szerinti értéknél.

2016. évben tovább folytatódott a saját részvények értékesítése a részvény ösztönzési program keretében, mely évközben lezárásra került.

RÁBA JÁRMŰIPARI HOLDING NYRT.
KIEGÉSZÍTŐ MELLÉKLET A 2016. DECEMBER 31-ÉN VÉGZŐDŐ ÉVRE

(az összes egyenleg ezer forintban, kivéve ha másképpen van jelölve)

15. PÉNZTÁR ÉS BANKBETÉTEK

2015. és 2016. december 31-én a Társaság pénzeszközei és bankbetétei a következők:

	<u>2015.12.31</u>	<u>2016.12.31</u>
Pénztár	130	195
Forint számla	1,525,239	172,993
Deviza számla EUR	983,349	1,423,489
Deviza számla USD	8,044	7,307
Összesen	<u>2,516,762</u>	<u>1,603,984</u>

16. AKTÍV IDŐBELI ELHATÁROLÁSOK

Az aktív időbeli elhatárolások 2015. és 2016. december 31-én a következők:

	<u>2015. december 31.</u>	<u>2016. december 31.</u>
Márka, menedzsment díj	15,595	4,353
Kamatbevétel	2,784	2,574
Árbevétel elhatárolás	261	245
Egyéb	101	105
<i>Bevételek aktív időbeli elhatárolása</i>	<u>18,741</u>	<u>7,277</u>
Szállító számlák	1,429	4,122
<i>Költség, ráfordítások aktív időbeli elhatárolása összesen:</i>	<u>1,429</u>	<u>4,122</u>
Összesen:	<u>20,170</u>	<u>11,399</u>

RÁBA JÁRMŰIPARI HOLDING NYRT.
KIEGÉSZÍTŐ MELLÉKLET A 2016. DECEMBER 31-ÉN VÉGZŐDŐ ÉVRE

(az összes egyenleg ezer forintban, kivéve ha másképpen van jelölve)

17. SAJÁT TŐKE

17.1. SAJÁT TŐKE MOZGÁSTÁBLA

A jegyzett tőke 13 473 446 darab egyenként 1 000 Ft névértékű, névre szóló, a Budapesti Értéktőzsde "A" kategóriájában jegyzett törzsrészcvény.

A Társaság a tulajdonában lévő, forgóeszközök között kimutatott saját részvények értéke és darabszáma 2015.12.31-én 335 891 db 303 244 e Ft, valamint 2016.12.31-én

120 681 db 108 951 e Ft. Az anyavállalat által közvetlenül birtokolt saját részvények a törzsrészvények 0,9 %-át testesítik meg.

A saját tőke elemeiben a 2015. december 31-ére, valamint a 2016. december 31-ére végződő években történt változások összefoglalása a következő (millió Ft-ban):

	Jegyzett tőke	Tőke- tartalék	Eredmény- tartalék	Lekötött tartalék	Adózott eredmény	Összesen
	13,473	128	1,353	380	-299	15,035
2014. évi eredmény átvezetése	0	0	-299	0	299	0
Saját részvény változása	0	0	77	-77	0	0
2015. évi eredmény	0	0	0	0	-161	-161
Egyenleg 2015. december 31-én	13,473	128	1,131	303	-161	14,874
2015. évi eredmény átvezetése	0	0	-161	0	161	0
Saját részvény változása	0	0	194	-194	0	0
2016. évi eredmény	0	0	0	0	509	509
Egyenleg 2016. december 31-én	13,473	128	1,164	109	509	15,383

RÁBA JÁRMŰIPARI HOLDING NYRT.
KIEGÉSZÍTŐ MELLÉKLET A 2016. DECEMBER 31-ÉN VÉGZŐDŐ ÉVRE

(az összes egyenleg ezer forintban, kivéve ha másképpen van jelölve)

A tulajdonosok a következők:

<u>Részvénytulajdonosok</u>	Részesedés a tulajdoni hányad alapján (%) *	
	2015	2016
Államháztartás részét képező tulajdonos	74.35	74.35
Intézményi és egyéb befektetők	23.16	24.75
RÁBA Nyrt. saját részvény	2.49	0.90
Total	100	100

* *Részvénykönyv adatai alapján*

17.2. A TÁRSASÁG TŐKEHELYZETE

A Társaság saját tőkéje 2016. december 31-én 15 383 198 e Ft (2015. december 31-én 14 874 225 e Ft), jegyzett tőkéje 13 473 446 e Ft (2015. december 31-én 13 473 446 e Ft), a saját tőke – jegyzett tőke arány 114 % (2015. december 31-én 110%).

18. LEKÖTÖTT TARTALÉK

A lekötött tartalék a visszavásárolt saját részvények könyv szerinti értékével egyezik meg a 2015. illetve 2016. évben.

	2015.12.31	2016.12.31
Saját részvény	303,244	108,951
Mindösszesen:	303,244	108,951

RÁBA JÁRMŰIPARI HOLDING NYRT.
KIEGÉSZÍTŐ MELLÉKLET A 2016. DECEMBER 31-ÉN VÉGZŐDŐ ÉVRE

(az összes egyenleg ezer forintban, kivéve ha másképpen van jelölve)

19. CÉLTARTALÉKOK

	2015.12.31	2016.12.31
Várható kötelezettség	78,855	28,787
Részvényprogram	20,258	0
Mindösszesen:	99,113	28,787

Az opciós program tárgyévben befejeződött, 20 258 e Ft céltartalék feloldásra került. A Társaság a várható kötelezettségeire céltartalékot képzett 4 274 e Ft összegben. A korábban várható kötelezettségekre képzett céltartalékból feloldásra került 54 342 e Ft.

20. HÁTRASOROLT KÖTELEZETTSÉGEK

A Társaságnak nincs hátrasorolt kötelezettsége.

21. HOSSZÚ LEJÁRATÚ KÖTELEZETTSÉGEK

A Társaságnak hosszúlejáratú kötelezettségei 2015. és 2016. december 31-én nincsenek.

RÁBA JÁRMŰIPARI HOLDING NYRT.
KIEGÉSZÍTŐ MELLÉKLET A 2016. DECEMBER 31-ÉN VÉGZŐDŐ ÉVRE

(az összes egyenleg ezer forintban, kivéve ha másképpen van jelölve)

22. RÖVID LEJÁRATÚ KÖTELEZETTSÉGEK

A rövid lejáratú kötelezettségek 2015. és 2016. december 31-én a következők:

	<u>2015.12.31.</u>	<u>2016.12.31.</u>
Vevőktől kapott előlegek	279	72
Belföldi szállítói kötelezettség	192,438	284,842
Külföldi szállítói kötelezettség	0	0
Szállítói kötelezettségek (áruszáll. és szolg.) összesen:	<u>192,438</u>	<u>284,842</u>
Rövid lejáratú hitelek	<u>0</u>	<u>0</u>
Rövid lejáratú hitelek összesen:	<u>0</u>	<u>0</u>
Rába Futómű Kft.	69,986	55,600
Szállítói kötelezettségek áruszáll. kapcs. vállalkozással szemben	<u>69,986</u>	<u>55,600</u>
Cash-pool tartozás leányváll. szemben	4,448,986	4,716,549
Rövid lej. köt. kapcs. vállalkozással szemben összesen	<u>4,518,972</u>	<u>4,772,149</u>

A Társaság rövid lejáratú kötelezettségei 1 515 378 e Ft-tal meghaladják a forgóeszközök értékét 2016. december 31-én. A Társaság csoport szintű Cash-pool-on keresztül biztosítja a likviditását.

RÁBA JÁRMŰIPARI HOLDING NYRT.
KIEGÉSZÍTŐ MELLÉKLET A 2016. DECEMBER 31-ÉN VÉGZŐDŐ ÉVRE

(az összes egyenleg ezer forintban, kivéve ha másképpen van jelölve)

Egyéb rövid lejáratú kötelezettségek

Az egyéb rövid lejáratú kötelezettségek 2015. és 2016. december 31-én a következők:

	<u>2015.12.31.</u>	<u>2016.12.31</u>
Társasági adó kötelezettség	0	23,157
Munkavállalókkal szembeni kötelezettség	18,238	19,258
TB kötelezettség	28,040	13,835
SZJA kötelezettség	9,818	4,870
Egyéb	293	333
Összesen	<u>56,389</u>	<u>61,453</u>

23. PASSZÍV IDŐBELI ELHATÁROLÁSOK

A passzív időbeli elhatárolások 2015. és 2016. december 31-én a következők:

	<u>2015. december 31.</u>	<u>2016. december 31.</u>
Árbevétel passzív időbeli elhatárolása	<u>5,388</u>	<u>13,040</u>
Vezetői prémium, dolgozói jutalom	79,891	78,494
Várható számlák	25,080	38,829
Cash-Pool kamat	4,460	3,823
Egyéb	5,167	6,642
Költség, ráfordítások passzív időbeli elhatárolása	<u>114,598</u>	<u>127,788</u>
Halasztott bevétel	<u>75,833</u>	<u>83,939</u>
Összesen	<u>195,819</u>	<u>224,767</u>

A halasztott bevételek tárgyévi növekedését környezetvédelmi célra kapott további támogatás elhatárolása eredményezte.

RÁBA JÁRMŰIPARI HOLDING NYRT.
KIEGÉSZÍTŐ MELLÉKLET A 2016. DECEMBER 31-ÉN VÉGZŐDŐ ÉVRE

(az összes egyenleg ezer forintban, kivéve ha másképpen van jelölve)

24. ÉRTÉKESÍTÉS FÖLDRAJZI RÉGIÓNKÉNTI RÉSZLETEZÉSE

A 2015. és 2016. december 31-ére végződő években az értékesítés összetétele:

	<u>2015</u>	<u>2016</u>
Kapcsolt vállalkozás*	1,068,102	1,166,463
Nem kapcsolt vállalkozás	219,050	201,807
Belföld	<u>1,287,152</u>	<u>1,368,270</u>
Egyéb export	<u>0</u>	<u>1,319</u>
Export összesen	<u>0</u>	<u>1,319</u>
Összesen	<u>1,287,152</u>	<u>1,369,589</u>

*Részletesebb bontásban a 35. pontban található

Belföldön az elért árbevétel jelentős hányada (közel 85,15 %-a) a konszolidációba bevont vállalatoktól származott. A konszolidációs körön kívüli belföldi vevőknek jellemzően szolgáltatások, bérleti díjak kerültek kiszámlázásra.

25. EGYÉB BEVÉTELEK

A 2015 és 2016. december 31-ére végződő években az egyéb bevételek értéke a következő:

	<u>2015</u>	<u>2016</u>
Céltartalék feloldás	7,602	74,600
Támogatás feloldása	0	3,249
Értékvesztett követelésre befolyt összeg	0	85
Rendkívüli bevételből átsorolt	7,728	0
Egyéb	253	294
Összesen	<u>15,583</u>	<u>78,228</u>

A számviteli törvény változása megszüntette a rendkívüli bevételek kategóriát, átsorolásra került az egyéb bevételek közé.

RÁBA JÁRMŰIPARI HOLDING NYRT.
KIEGÉSZÍTŐ MELLÉKLET A 2016. DECEMBER 31-ÉN VÉGZŐDŐ ÉVRE

(az összes egyenleg ezer forintban, kivéve ha másképpen van jelölve)

26. IGÉNYBE VETT SZOLGÁLTATÁSOK ÉRTÉKE

A 2015. és 2016. december 31-ére végződő években az igénybevett szolgáltatások költségei a következők:

	<u>2015</u>	<u>2016</u>
Ügyviteli költségek	234,530	231,435
Javítási-, karbantartási-, tisztasági költségek	55,992	76,589
Értékesítéshez, marketinghez kapcsolódó költségek	22,764	25,926
Bérleti díj, használati díj	12,162	17,973
Egyéb költségek	50,105	51,593
Összesen	<u><u>375,553</u></u>	<u><u>403,516</u></u>

27. EGYÉB SZOLGÁLTATÁSOK

	<u>2015</u>	<u>2016</u>
Részvények nyilvántartásával kapcsolatos költség	20,250	21,266
Biztosítási díjak	10,298	9,065
Bankjutalék, garancia ktg.	5,077	5,157
Illetékek	184	317
Egyéb	1,654	3,250
Összesen	<u><u>37,463</u></u>	<u><u>39,055</u></u>

28. ELADOTT (KÖZVETÍTETT) SZOLGÁLTATÁSOK

A 2015. és 2016. évi közvetített szolgáltatások összege a Társaság által a cégcsoport egészére kötött biztosítási díjak, parkgondozási, tűzvédelmi, vagyonvédelmi szolgáltatások társaságokra továbbszámlázott költségeiből származik.

RÁBA JÁRMŰIPARI HOLDING NYRT.
KIEGÉSZÍTŐ MELLÉKLET A 2016. DECEMBER 31-ÉN VÉGZŐDŐ ÉVRE

(az összes egyenleg ezer forintban, kivéve ha másképpen van jelölve)

29. EGYÉB RÁFORDÍTÁSOK

A 2015. és 2016. december 31-ére végződő években az egyéb ráfordítások a következők:

	<u>2015</u>	<u>2016</u>
Telek és építményadó	134,866	134,866
Selejtezés, terven felüli értékcsökkenés	4,530	40,397
Iparüzési adó	17,880	18,241
Baleseti kártérítés	13,722	12,900
Várható kötelezettségre képzett céltartalék	22,262	4,274
Rendkívüli ráfordításból átsorolt	1,850	0
Egyéb	4,746	9,526
Összesen	<u>199,856</u>	<u>220,204</u>

A számviteli törvény változása megszüntette a rendkívüli ráfordítások kategóriát, átsorolásra került az egyéb ráfordítások közé.

30. PÉNZÜGYI MŰVELETEK EREDMÉNYEI

	<u>2015</u>	<u>2016</u>
Fizetendő kamatok	32,429	22,911
Részesedések, értékpapírok, bankbetétek értékvesztése	-3,346	-716,462
Egyéb pénzügyi ráfordítások	61,404	2,618
Pénzügyi műveletek ráfordítása összesen	<u>90,487</u>	<u>-690,933</u>
Kapott (járó) osztalék	9,324	2,930
Befektetett eszköz kamata	225	373
Kapott (járó) kamatok	10,291	6,522
Egyéb pénzügyi bevételek	95,768	31,981
Pénzügyi műveletek bevétele összesen	<u>115,608</u>	<u>41,806</u>

RÁBA JÁRMŰIPARI HOLDING NYRT.
KIEGÉSZÍTŐ MELLÉKLET A 2016. DECEMBER 31-ÉN VÉGZŐDŐ ÉVRE

(az összes egyenleg ezer forintban, kivéve ha másképpen van jelölve)

Osztalékbevétel a Rába Energiaszolgáltató Kft.-től származik mind a bázisévben, mind a tárgyévben. A pénzügyi eredmény növekedését tárgyévben a befektetések értékvesztésének visszairása eredményezte, ami 716 462 e Ft volt.

A befektetések és a saját részvény értékvesztés visszairása a számviteli törvény - 85§.(6) – előírásának megfelelően a pénzügyi ráfordítások csökkentő tételeként került elszámolásra.

31. AZ EREDMÉNY ÉS A JÖVEDELMEZŐSÉG ALAKULÁSÁT BEMUTATÓ MUTATÓK:

Mutató	2015	2016
Saját tőke arányos nyereség % =Adózott eredmény/Saját tőke	-1,08	3,31
Eszközarányos eredmény % = Adózott eredmény/Összes eszköz	-0,81	2,45
Árbevétel arányos eredmény % = Adózott eredmény/Értékesítés nettó árbevétele	-12,50	37,16

A tárgyidőszakban a Társaság jövedelmezőségi mutatói javultak az előző évhez képest, a javulást az adózott eredmény jelentős mértékű növekedése eredményezte.

RÁBA JÁRMŰIPARI HOLDING NYRT.

KIEGÉSZÍTŐ MELLÉKLET A 2016. DECEMBER 31-ÉN VÉGZŐDŐ ÉVRE

(az összes egyenleg ezer forintban, kivéve ha másképpen van jelölve)

32. TÁRSASÁGI ADÓ

Társasági adó	<u>2015.12.31.</u>	<u>2016.12.31.</u>
Adózás előtti eredmény	<u>-160,958</u>	<u>534,772</u>
Számviteli törvény szerinti elszámolt értékcsökkenés, és kivezetés	200,569	244,449
Céltartalék várható kötelezettségekre	22,262	4,273
Vevőkövetelésre képzett értékvesztés	0	0
Nem a vállalkozás érdekében elszámolt költség	1,800	3,052
Kártérítés	7,753	6,867
Adóalap növelő tételek összesen	<u>232,384</u>	<u>258,641</u>
Adótörvény szerint figyelembe vett értékcsökkenés, és kivezetés	195,998	199,427
Elhatárolt veszteség felhasználása	0	257,986
Kapott osztalék, részesedés	9,324	2,930
Adóévben visszaírt értékvesztés	45	85
Céltartalék feloldás	7,602	74,600
Adott támogatás	10	400
Adóalap csökkentő tételek összesen	<u>212,979</u>	<u>535,428</u>
Adóalap	<u>-141,553</u>	<u>257,985</u>
Előző évek elhatárolt veszteségéből felhasznált összeg	<u>0</u>	<u>0</u>
Korrigált adóalap:	<u><u>-141,553</u></u>	<u><u>257,985</u></u>
Társasági adó	0	25,799
Adózott eredmény	-160,958	508,973

RÁBA JÁRMŰIPARI HOLDING NYRT.
KIEGÉSZÍTŐ MELLÉKLET A 2016. DECEMBER 31-ÉN VÉGZŐDŐ ÉVRE

(az összes egyenleg ezer forintban, kivéve ha másképpen van jelölve)

33. IGAZGATÓSÁG, ÜZLETVEZETÉS, FELÜGYELŐ BIZOTTSÁG, MUNKAVÁLLALÓK

A Társaság igazgatósága, és felügyelő bizottsága részére 2015. és 2016. évben a következő tételeket számolta el:

	<u>2015</u>	<u>2016</u>
Járandóságok		
Vezető tisztségviselők	216,119	232,031
Igazgatóság	21,623	19,418
FB tagok	5,280	8,079
Járandóságok összesen	<u>243,022</u>	<u>259,528</u>

A Társaság nem folyósított előlegeket, kölcsönöket valamint nyugdíjfizetési kötelezettsége sem keletkezett a vezetői tisztségviselőivel, igazgatósági tagjaival valamint az FB tagjaival szemben. A 2015-ben és 2016-ban foglalkoztatott munkavállalók átlagos létszáma állománycsoportonként az alábbi:

	<u>2015</u>	<u>2016</u>
Fizikai foglalkozásúak	1	1
Szellemi foglalkozásúak	17	18
Átlagos állományi létszám összesen	<u>18</u>	<u>19</u>

A személyi jellegű ráfordítások megoszlása 2015-ben és 2016-ban állománycsoportonként a következő:

2015	<u>Béreköltség</u>	<u>Személyi jellegű egyéb kifizetések</u>	<u>Bérráulékok</u>	<u>Összesen</u>
Fizikai foglalkozásúak	3,593	1,350	1,285	6,228
Szellemi foglalkozásúak	235,576	53,776	90,486	379,838
Összesen	<u>239,169</u>	<u>55,126</u>	<u>91,771</u>	<u>386,066</u>
2016				
Fizikai foglalkozásúak	3,802	1,170	1,131	6,103
Szellemi foglalkozásúak	260,805	57,627	98,231	416,663
Összesen	<u>264,607</u>	<u>58,797</u>	<u>99,362</u>	<u>422,766</u>

RÁBA JÁRMŰIPARI HOLDING NYRT.
KIEGÉSZÍTŐ MELLÉKLET A 2016. DECEMBER 31-ÉN VÉGZŐDŐ ÉVRE

(az összes egyenleg ezer forintban, kivéve ha másképpen van jelölve)

34. TRANZAKCIÓK KAPCSOLT VÁLLALKOZÁSOKKAL SZEMBEN

A Társaság 2015-ös és 2016-os években a kapcsolt vállalkozásoktól származó árbevétel, egyéb- és pénzügyi- bevételek valamint ráfordítások az alábbiak szerint alakultak:

	<u>2015</u>	<u>2016</u>
Kapcsolt viszonyban álló vállalkozásokkal szemben elszámolt nettó árbevétel		
Rába Futómű Kft.	606,404	635,930
Rába Jármű Kft.	251,370	299,769
Rába Járműalkatrész Kft.	210,328	230,764
Kapcsolt viszonyban álló vállalkozásokkal szemben elszámolt nettó árbevétel összesen	1,068,102	1,166,463
Kapcsolt vállalkozásokkal szemben elszámolt egyéb bevételek	0	0
Kapcsolt vállalkozásokkal szemben elszámolt árbevétel és egyéb bevételek összesen	1,068,102	1,166,463
Kapcsolt vállalkozásokkal szemben elszámolt pénzügyi bevételek összesen	0	0
Összesen	<u>1,068,102</u>	<u>1,166,463</u>
Kapcsolt vállalkozásokkal szemben elszámolt pénzügyi műveletek ráfordítása	0	-716,462
Kapcsolt vállalkozásokkal szemben elszámolt pénzügyi műveletek ráfordítása összesen	0	-716,462
Összesen	<u>0</u>	<u>-716,462</u>

RÁBA JÁRMŰIPARI HOLDING NYRT.
KIEGÉSZÍTŐ MELLÉKLET A 2016. DECEMBER 31-ÉN VÉGZŐDŐ ÉVRE

(az összes egyenleg ezer forintban, kivéve ha másképpen van jelölve)

35. KÖRNYEZETVÉDELEM

A Társaságnál veszélyes hulladék a tárgyévben nem keletkezett.

A Társaság 2015-ben 3 836 e Ft-ot, 2016-ban 4 212 e Ft-ot számolt el környezetvédelmi költségként.

36. MÉRLEGEN KÍVÜLI TÉTELEK

1. A Társaság ellen peres eljárás nincs folyamatban.
2. A leányvállalatok üzleti pozíciójának elősegítése érdekében:
 - Jelzálogjogai 2016. december 31-én a következők:

Cég	Bank	Eszköz	Eszköz érték (m HUF)	Jelzálog összege (m HUF)
Rába Nyrt.	CIB	ingatlan	3 833	5 000
Rába Nyrt.	Raiffeisen	ingatlan	512	1 050
Rába Nyrt.	Commerzbank	biztosítási kötvény	n/a	4 800

- Készfizető kezességvállalások a finanszírozási kötelezettségek fedezetére 2016. december 31-én a következők:

Leányvállalat	Jogcím	Kezességvállalás összege (m HUF)
Rába Futómű Kft.	bankhitel	2 986
Rába Futómű Kft.	bankgarancia	6
Rába Jármű Kft.	bankgarancia	280

Győr, 2017. március 16.

Pintér István
Elnök-vezérigazgató

Balog Béla
Pénzügyi igazgató

RÁBA JÁRMŰIPARI HOLDING NYRT.
KIEGÉSZÍTŐ MELLÉKLET A 2016. DECEMBER 31-ÉN VÉGZŐDŐ ÉVRE

(az összes egyenleg ezer forintban, kivéve ha másképpen van jelölve)

RÁBA Nyrt. CASH-FLOW kimutatás		
	2015.12.31.	2016.12.31.
		Adatok: ezer Ft-ban
I. Szokásos tevékenységből származó pénzeszköz-változás (1-15. sorok)	3,992,223	(664,005)
1. Adózás előtti eredmény	(160,958)	508,973
1.a. Kapott osztalék kiszűrése	(9,324)	(2,930)
2. Elszámolt amortizáció	196,039	204,052
2.a Tárgyi eszköz átsorolás, selejt	311	0
3. Elszámolt értékvesztés és visszairás	0	(685,350)
4. Céltartalék képzés és felhasználás különbözete	14,659	(70,326)
5. Befektetett eszközök értékesítésének eredménye	0	0
6. Szállítói kötelezettség változása	49,583	92,404
7. Egyéb rövidelejratú kötelezettség változása	2,946,475	232,235
8. Passzív időbeli elhatárolások változása	11,184	20,910
9. Vevőkövetelés változása	7,656	7,675
10. Forgóeszközök változása (vevő és pénzeszköz nélk.)	943,855	(1,006,218)
11. Aktív időbeli elhatárolások változása	(7,257)	8,771
12. Fizetett, fizetendő adó (nyereség után)	0	25,799
13. Fizetett, fizetendő osztalék, részesedés	0	0
II. Befektetési tevékenységből származó pénzeszköz-változás (16-18. sorok)	(274,887)	(256,811)
14. Befektetett eszközök beszerzése	(284,211)	(259,741)
15. Befektetett eszközök eladása	0	0
16. Kapott osztalék	9,324	2,930
III. Pénzügyi műveletekből származó pénzeszköz-változás (19-27. sorok)	(1,499,099)	8,038
17. Részvénykibocsátás, tőkebevonás bevétele	0	0
18. Kötvénykibocsátás bevétele	0	0
19. Hitel és kölcsön felvétele	1,251,680	0
20. Hosszú lejáratra nyújtott kölcsönök és elhelyezett bankbetétek törlesztése, megszüntetése, beváltása	0	0
21. Véglegesen kapott pénzeszköz / Pótbefizetés	75,351	8,038
22. Részvénybevonás, tőke kivonás (Tőkeleszállítás)	0	0
23. Kötvény és hitelviszonyt megtestesítő értékpapír visszafizetése	0	0
24. Hitel és kölcsön törlesztés, -visszafizetés	(2,826,130)	0
25. Hosszú lejáratra nyújtott kölcsönök és elhelyezett bankbetétek	0	0
26. Végleges átadott pénzeszköz	0	0
27. Alapítókkal szembeni, illetve egyéb hosszú lejáratú kötelezettségek változása	0	0
IV. Pénzeszközök változása (± I ± II ± III. sorok)	2,218,237	(912,778)



We engineer, you drive

VEZETŐSÉGI JELENTÉS / ÜZLETI JELENTÉS

a 2016. december 31-vel végződő évről

(Nem konszolidált)



We engineer, you drive

1. A Társaság jellemzői

A RÁBA Járműipari Holding Részvénytársaság jogelődjét 1896-ban alapították. Története során, a világpiacon is ismert nagyvállalattá, illetve vállalatcsoporttá vált az országúti és nem országúti járművek, főegységek és részegységek gyártásával.

A Társaság legjelentősebb állomásai:

- részvénytársasággá alakulás (1992. január 1.),
- részvények tőzsdei bevezetése (1997. december 17.)

A tőzsdei bevezetését követően a Társaság gazdálkodását a befektetők is folyamatosan szem előtt tartják.

A Rába 1999-ben átfogó szerkezetátalakítási folyamatot indított, aminek eredményeként 2000-től holdingszervezetként működik. A holdingszervezetben a szakmailag elkülönült tevékenységek önálló társaságokba szervezetteren folynak, miközben a holdingközpont feladatai az üzletfejlesztésre, a társaságok irányítására, szakmai felügyeletére és egyes vagyongazdálkodási feladatokra koncentrálnak.

A 2004-es üzleti évben tovább folytatódott a holdingszervezet és a belső működési folyamatok letisztítása, működésének optimalizálása. 2004. január 1-jével közös szakmai irányítás alá került a RÁBA Nyrt. és a Rába Futómű Kft.

2005. december 6-án a Társaság neve a törvényi előírásoknak megfelelően RÁBA Járműipari Holding Részvénytársaságról, RÁBA Járműipari Holding Nyilvánosan Működő Részvénytársaságra változott.

A Magyar Nemzeti Vagyonkezelő Zrt. 2011. november 7-én kötelező nyilvános vételi ajánlatot tett a Társaság által kibocsátott valamennyi részvény megvásárlására. Az ajánlatot a PSZÁF 2011. november 8-án jóváhagyta. A nyilvános ajánlattal kapcsolatosan az Ajánlattevő kezdeményezte az Európai Bizottság eljárását a tranzakció egységes (az egész EU területére kiterjedő) versenyjogi engedélyezésére. A versenyhivatalok engedélyezték a vásárlást.

A Magyar Nemzeti Vagyonkezelő 2012. április 18-ától részvény-átruházási szerződések eredményeképpen 9.925.829 darab részvény tulajdonosává vált, azaz a Társaságban összesen 73,67 százalékos tulajdoni hányadot szerzett.

2016. december 31-én az állam részesedése 74,34 százalék.

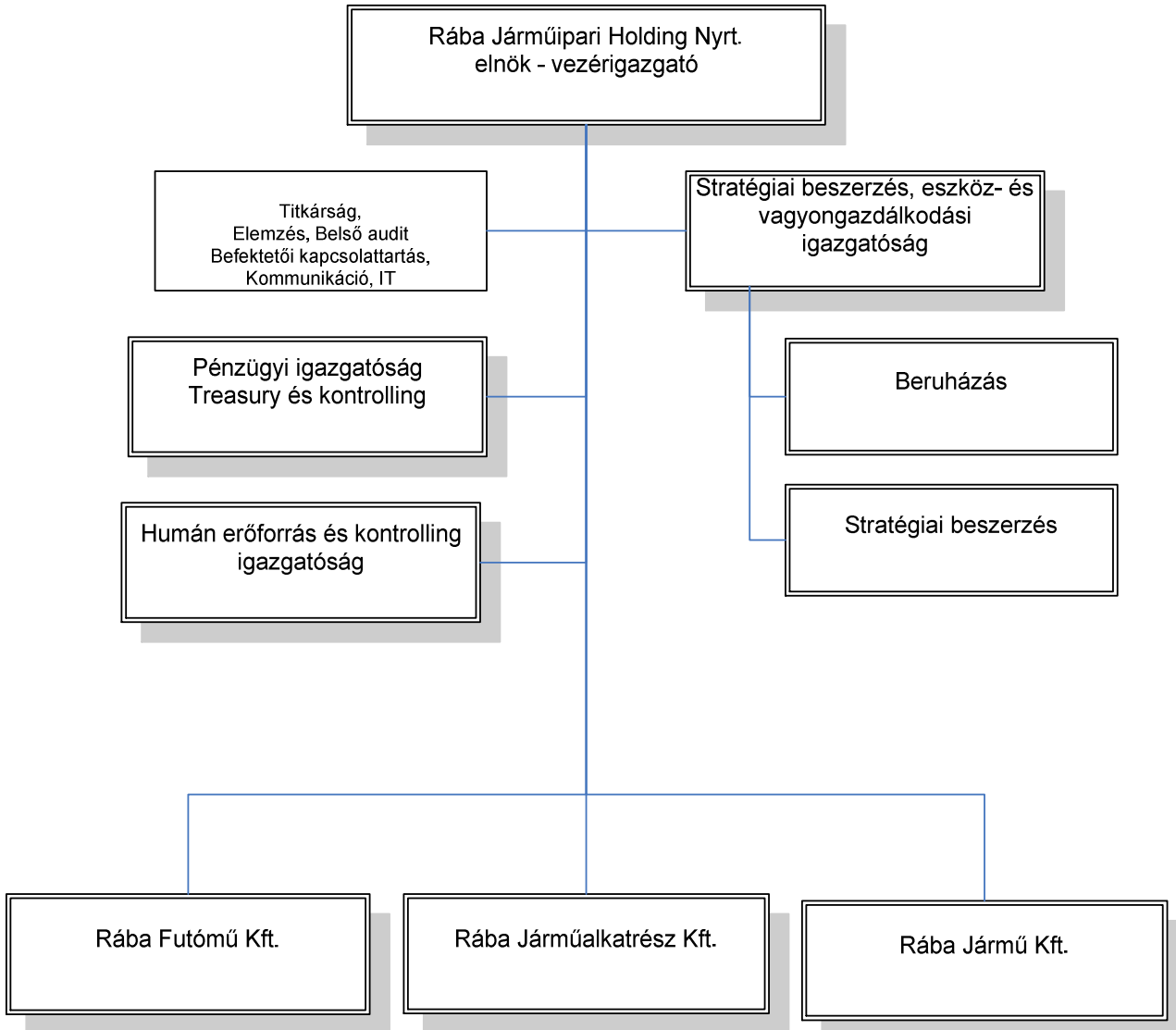
A RÁBA Járműipari Holding Nyrt. szervezetében és működési körében a közeljövőben változást nem tervez. Tevékenységi körében továbbra is meghatározó az üzletvezetés és a vagyongazdálkodás.

A Társaság székhelye: 9027 Győr, Martin út 1.



We engineer, you drive

Holding szervezeti ábra





We engineer, you drive

2. Gazdálkodási jellemzők

Az eredmény alakulását az alábbi táblázat mutatja be:

Eredmény	MFt		
	2015. év	2016. év	Eltérés
Árbevétel	1 287	1 370	83
Közvetlen költség	244	311	67
Közvetett költség	1 045	1 115	70
Egyéb bevételek és ráfordítások egyenlege	-184	-142	42
Üzemi eredmény	-186	-198	-12
Pénzügyi műveletek eredménye	25	733	708
Adózás előtti eredmény	-161	535	696
Adófizetési kötelezettség	0	26	26
Adózott eredmény	-161	509	670

2.1. Árbevétel

A RÁBA Nyrt. 2016-ban 1 370 M Ft nettó árbevételt realizált (2015: 1 287 M Ft).

Az árbevétel 41 %-át kitevő bérleti díjból a Társaság 559 M Ft-ot ért el, mely 10 M Ft-tal haladja meg az előző évi bérleti díj bevételt. A bázisidőszakhoz képest a menedzsment díj, és a márkanév használat után a kapcsolt vállalkozásoktól származó árbevétel 13 M Ft-tal növekedett. A menedzsment-, márkanév használati díj az Nyrt. összes árbevételének 36 %-a. Az árbevételen belül a továbbszámlázott szolgáltatások aránya 22%, értéke 68 M Ft-tal több az előző évinél. Az egyéb tételek árbevétele a tárgyévben 8 M Ft-tal csökkent.

Megnevezés	2015. év	Megoszlás	2016. év	Megoszlás
Belföldi árbevétel	1 287	100,0%	1 368	99,9%
Export árbevétel	0	0,0%	1	0,1%
Árbevétel összesen	1 287	100,0%	1 369	100,0%

Az árbevétel jelentős hányada (85,2 %) a konszolidációba bevont vállalatoktól származott. A konszolidációs körön kívüli belföldi vevőknek jellemzően a bérbeadással kapcsolatos díjak kerültek kiszámlázásra, valamint hulladékértékesítésből származott bevétel.

A holding szervezet kialakításával az Nyrt. 3 százalékot képvisel a vállalatcsoport által realizált árbevételből:

Megnevezés	(MFt)		
	Nyrt árbevétel	Csoport árbevétel	Arány %
Belföldi, konszolidálás előtti árbevétel	1 368	18 879	7,2
Konszolidációba bevont vállalatok árbevétele	1 166	2 645	44,1
Egyéb árbevétel	202	16 234	1,2
Export árbevétel	1	26 395	0,0
Nettó árbevétel összesen	1 369	45 274	3,0



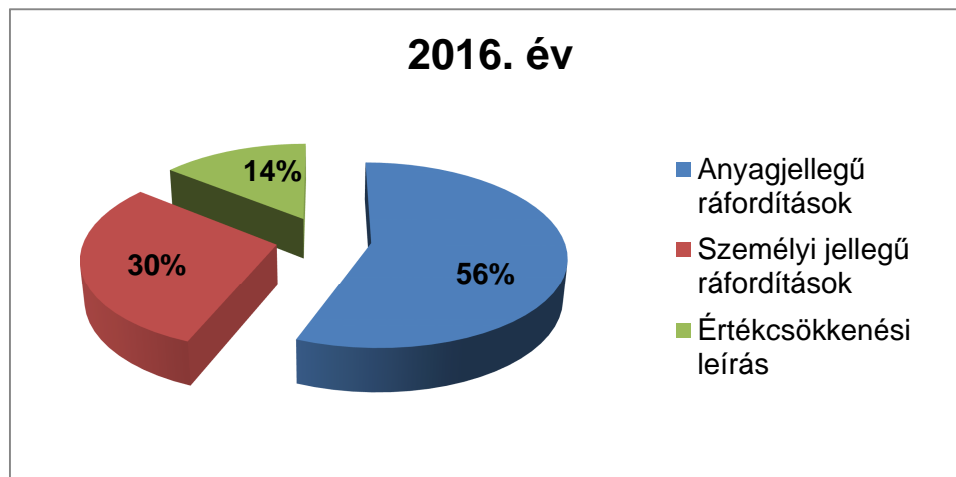
We engineer, you drive

2.2. Költségek

A költségek 56 százalékát az anyagjellegű ráfordítások, vagyonkezeléssel, ingatlan fenntartással, üzemeltetéssel kapcsolatos költségek teszik ki.

Költségcsoport	2015.év	2016.év	Változás 2016-2015	Index % 2016/2015
Anyagjellegű ráfordítások	707	799	92	113,0
Személyi jellegű ráfordítások	386	423	37	109,6
Értékcsökkenési leírás	196	204	8	104,1

A tevékenység költségeinek megoszlása





We engineer, you drive

2.3. Üzletmeneten kívüli tevékenység

Egyéb bevétel-egyéb ráfordítás alakulása:

			M Ft
Egyéb bevétel/ráfordítás	2015.év	2016.év	Eltérés
Céltartalék feloldása	8	75	67
Egyéb tételek	8	3	-5
Egyéb bevétel összesen	16	78	62
Fizetett adók	154	154	0
Fizetett kötbérek, kártérítések	14	13	-1
Innovációs alap	3	3	0
Céltartalék képzés	22	4	-18
Tárgyi eszköz selejtezés, tervén felüli értékcsökkenési leírás	5	40	35
Egyéb tételek	2	6	4
Egyéb ráfordítás összesen	200	220	20

Az egyéb bevételek és egyéb ráfordítások egyenlege 42 millió Ft-tal csökkent, melynek legfőbb oka a céltartalék feloldás változása.

Pénzügyi eredmény

A pénzügyi műveletek eredménye 2016-ban 733 M Ft nyereség, melynek összetevői:

			M Ft
Bevétel/Ráfordítás	2015.év	2016.év	Eltérés
Kapott osztalék	9	3	-6
Kapott kamatok	11	7	-4
Árfolyamnyereség	96	32	-64
Pénzügyi bevételek összesen	116	42	-74
Fizetett kamatok	32	22	-10
Saját részvény értékvesztés visszairás	-3		3
Befektetés értékvesztés visszairása		-716	-716
Árfolyamveszteség	62	3	-59
Pénzügyi ráfordítások összesen	91	-691	-782
Pénzügyi műveletek eredménye	25	733	708

Az eltérést a pénzügyi műveletek eredményében a kapott osztaléknak (-6 M Ft), az árfolyamnyereség/veszteség egyenlegének csökkenése (-5 M Ft), a nettó kamatbevétel (6 M Ft) növekedése, valamint a saját részvények és a befektetések után korábbi években képzett értékvesztés visszairás változása (+713MFt) teszi ki. A befektetések és a saját részvény értékvesztés visszairása a számviteli törvény- 85§.(6)- előírásának megfelelően a pénzügyi ráfordítások csökkentő tételeként került elszámolásra.



We engineer, you drive

3. Vagyoni helyzet

3.1. Befektetett eszközök alakulása

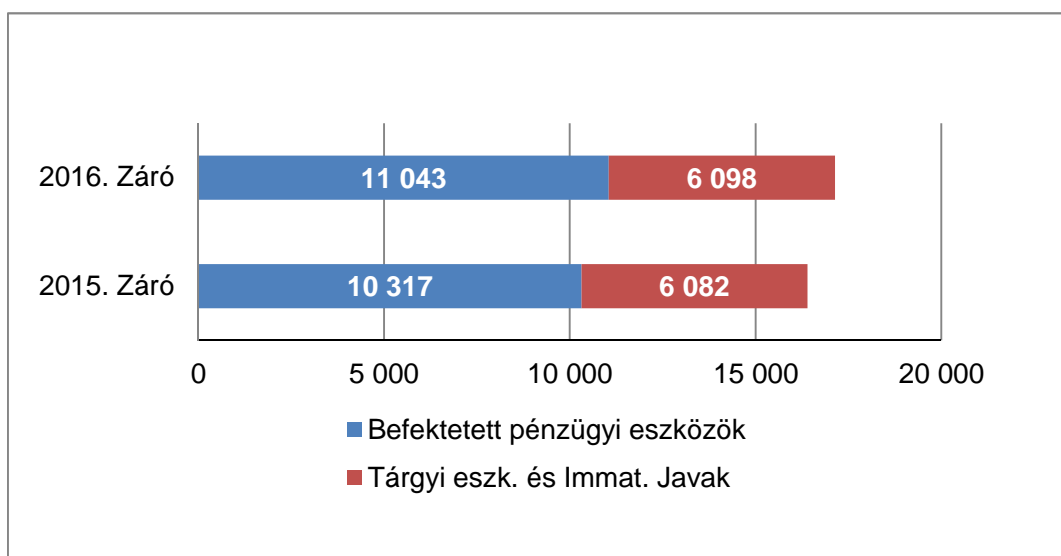
A RÁBA Nyrt. befektetett eszközeinek 2016. éves záró nettó értéke 17 141 M Ft, 741 M Ft-tal több az előző évinél. Az immateriális javak 6,5 M Ft-tal, a tárgyi eszközök 8,8 M Ft-tal, a befektetett pénzügyi eszközök 725,7 M Ft-tal növekedtek.

A befektetett eszközök 64,4százalékát a befektetett pénzügyi eszközök adják. Ezek 2016.december 31-én az alábbi befektetéseket és kölcsönöket tartalmazzák:

Tartós részesedés kapcsolt vállalkozásban	Nyilvántartási érték (ezer Ft)
Rába Futómű Kft	8 976 334
Rába Járműalkatrész Kft	1 281 738
Rába Jármű Kft.	775 624
Összesen	11 033 696
Egyéb tartós részesedés	
IKARUS Zrt. "f.a."	20
Rába Energiaszolgáltató Kft	100
Bakony Erőmű Zrt.	85
Egyéb tartós részesedés összesen	205
Egyéb tartósan adott kölcsön	9 200
Részesedések összesen:	11 043 101

A tárgyévben a Rába Futómű Kft. részesedés után a korábban elszámolt értékvesztés részben (214 M Ft), a Rába Járműalkatrész Kft. befektetés után pedig teljes egészében (502 M Ft) visszaírásra került a menedzsment legjobb becslésén alapuló a társaságok jövőbeli cash-flow előrejelzései alapján.

A befektetett eszközök alakulása:





We engineer, you drive

A befektetett és forgóeszközök arányára az alábbiak voltak jellemzők az elmúlt két évben (%-ban):

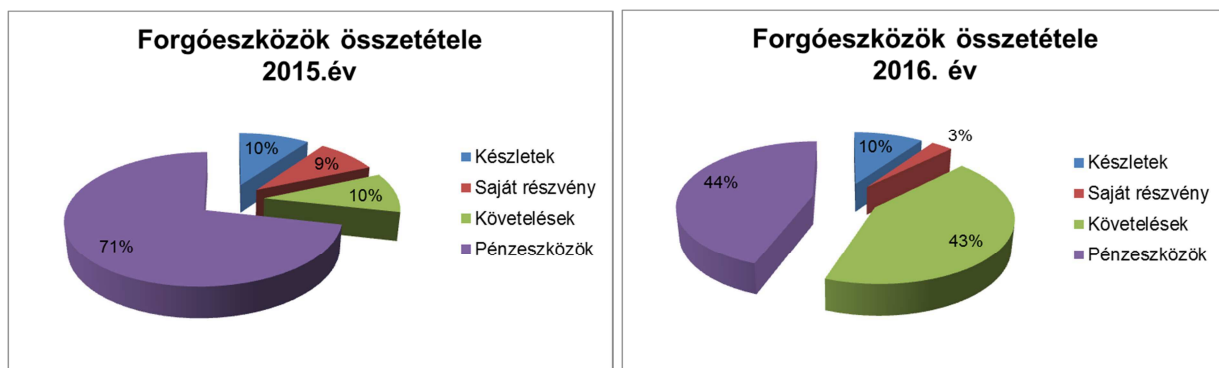
Eszközcsoport	2015.12.31	2016.12.31
Befektetett eszközök	82,3	82,6
Forgóeszközök*	17,7	17,4
ESZKÖZÖK ÖSSZESEN	100	100

*Forgóeszközök tartalmazzák az aktív időbeli elhatárolásokat.

3.2 Forgóeszközök alakulása

A forgóeszközök belső összetételét az összevont mérlegtételek alapján az alábbi táblázat és ábra mutatja:

Eszközcsoport	M Ft	
	2015.12.31	2016.12.31
Készletek	349	350
Saját részvény	303	109
Követelések	348	1 541
Pénzeszközök	2 517	1 604
Forgóeszközök összesen	3 517	3 604



A saját részvény értéke 2016. december 31-én 108.952 ezer Ft, 120.681 db részvény, (2015. december 31-én 303.244 ezer Ft, 335.891 db részvény). A Társaságnak a Csoport birtokában lévő részvényeivel kapcsolatban („saját részvények”) valamennyi jog fel van függesztve a szóban forgó részvények újbóli kibocsátásáig

A 2006-ban indított és többször módosított Menedzsment Részvény Opciók Ösztönző Program futamideje 2016. június 30.-án lejárt, a tárgyévben a program keretében a 215 210 db részvény került lehívásra, melyek nyilvántartási értéke 194 M Ft.

A követeléseken belül a vevői követelések az előző időszakhoz képest nagyságrendileg nem változtak, a kapcsolt vállalkozásokkal szembeni év végi követelés állomány nőtt, mely elsősorban a cash pool követelés állomány előző évhez képesti magasabb igénybevétele miatt következett be.



We engineer, you drive

3.3 Források összetétele

A források összetételét, illetve annak változását az alábbi mutatók jellemzik:

Forráscsoport	2015.12.31	2016.12.31
Saját tőke	74,6%	74,1%
Céltartalék	0,5%	0,1%
Kötelezettségek	23,9%	24,7%
Egyéb passzíva	1,0%	1,1%
Források összesen	100,0%	100,0%

A források között a saját tőke összege 509 M Ft-tal növekedett. A változás a tárgyévi adózott eredmény összege.

A források összetétele jelentősen nem változott. A kötelezettségek 8 százaléppontnyi növekedése a cash pool kötelezettségek növekedése, illetve a céltartalékok csökkenésének eredménye.

A Társaság jegyzett tőkéje 13 473 446 darab 1 000 forint névértékű, névre szóló, dematerializált törzsrészből áll, amely az előző évhez képest nem változott.

Tulajdonosi szerkezet a következő:

	2015.12.31	2016.12.31
	%	%
Közkezhányad	23,16	24,75
Államháztartás részét képező	74,35	74,35
Saját részvény	2,49	0,90
	100,0	100,0

3. 4. Pénzügyi helyzet és likviditás

A Társaság pénzügyi helyzetét és likviditását 2016. és 2015. december 31-én az alábbi pénzügyi mutatók szemléltetik.

Mutató	2015.	2016.
Készpénz likviditási mutató =(Pénzeszközök/Rövid lejáratú kötelezettségek)	0,53	0,31
Gyors likviditási mutató =(Forgóeszközök – Készletek) /Rövid lejáratú kötelezettségek*	0,64	0,61
Likviditási mutató = (Forgóeszközök/Rövid lejáratú kötelezettségek)*	0,71	0,68
Nettó forgótőke (MFt) =(Forgóeszközök – Rövid lejáratú kötelezettségek)	-1 251	-1 515

* Az aktív és passzív időbeli elhatárolásokkal együtt.

Likviditási mutatók kedvezőtlenül alakultak a pénzeszközök csökkenése és a forgóeszközöket meghaladó kötelezettségek növekedése miatt.



We engineer, you drive

3.5. A vagyoni helyzet és tőkeszerkezet alakulása

A vagyoni helyzetet és tőkeszerkezet alakulását bemutató mutatók:

Mutató	2015.	2016.
Tartósan befektetett eszközök aránya % = Befektetett eszközök/Összes eszköz	82,3	82,6
Befektetett eszközök fedezettsége % = (Saját tőke/Befektetett eszközök)	90,7	89,8
Eladósodottság mértéke % = (kötelezettségek/Saját tőke)	32,1	33,3
Tőkeellátottság mutatója % = (Saját tőke/Összes forrás)	74,6	74,1

A kapcsolt vállalkozással szembeni kötelezettségek arányaiban nagyobb mértékben növekedtek, mint a saját tőke, ezért az eladósodottság mértéke romlott.

3.6. Az eredmény alakulása

Az eredmény alakulását bemutató mutatók:

Mutató	2015.	2016.
Saját tőke arányos nyereség % = Adózott eredmény/Saját tőke	-1,1	3,3
Eszközarányos eredmény % = Adózott eredmény/Összes eszköz	-0,8	2,5
Árbevétel arányos eredmény % = Adózott eredmény/Értékesítés nettó árbevétele	-12,5	37,2

Az eredménymutatók az előző évi negatív eredménnyel szemben tárgyévi pozitív eredmény miatt kedvezőek.

4. A Társaság várható fejlődése

A RÁBA Nyrt. jelentős ingatlanvagyonnal rendelkezik, az ingatlangazdálkodási stratégia célja e vagyonelem alaptevékenységet legjobban támogató, optimális felhasználása.

Ennek kapcsán folyamatos feladata a Rába Ipari Parkban lévő terület felhasználásának racionalizálása, a működéshez nem szükséges ingatlanok eladása, bérbeadása.

A Társaság az elmúlt években - működési igényeinek megfelelően - győri tevékenységét egy telephelyre koncentráltta, így több mint 40 hektáros ingatlanfejlesztésre alkalmas területet szabadított fel Győr belvárosának szomszédságában. Ezzel előkészítette a kitűnő adottságokkal rendelkező, Duna parton fekvő területek lehető legmagasabb értéken való értékesítését. A társaság célja a kulturált és biztonságos környezet fenntartása mellett a terület rekultivációja és bevonása a város vérkeringésébe, ingatlanfejlesztő partnerek bevonásával.

A Társaság épületein és építményein folyamatosak a felújítások.

A Társaság menedzsmentje komoly erőfeszítéseket tesz az ingatlanok hasznosítása érdekében.



We engineer, you drive

A Társaság továbbra is a cégcsoport egészének érdekében jár el, a stratégiai területeken központi szervezetein keresztül képviseli a leányvállalatokat, keretszerződéseket köt. E funkcióját tovább kívánja erősíteni a jövőben is.

5. Kutatás-fejlesztés

A RÁBA Nyrt. saját kutatás-fejlesztési tevékenységet nem végez.

6. Környezetvédelem

Környezettudatosság, környezeti stratégia

A környezet igénybevételének és terhelésének csökkentése, a környezetbarát megoldások alkalmazása napjaink legfontosabb vállalati kihívásai közé tartoznak. A Rába Nyrt. a folyamatos környezettudatos fejlesztés mellett, és a vonatkozó jogszabályok, valamint egyéb előírások betartásával kíván megfelelni a környezetvédelmi követelményeknek, ezáltal biztosítva a cég fenntartható fejlődését.

Vállalatunk környezetirányítási rendszere 10 alapelvre épül:

- a károsanyag-kibocsátások és egyéb szennyeződések megelőzése,
- az anyag- és energiafelhasználás, illetve a károsanyag-emisszió csökkentése,
- a hulladékok másodlagos felhasználásának, újrahasznosításának növelése,
- a környezeti elemek – víz, talaj, levegő, épített környezet – állapotának megóvása,
- a vevőközpontúság erősítése, a belső és külső vevőink igényeinek felmérése, az egyeztetett követelmények maradéktalan teljesítése,
- a folyamatközpontúság jegyében a cég működésének optimális folyamatok együtteseként történő értelmezése,
- a vezetők határozott szerepvállalása a környezetvédelmi célok meghatározása, és az azok eléréséhez szükséges feltételek biztosítása terén,
- a munkatársak képességeinek érvényesülése érdekében a felelősségi és hatáskörök összehangolása,
- rendszerszemlélet alkalmazása, az egymással összefüggő folyamatok egységként való értelmezése révén,
- a folyamatos javítás kiemelt jelentősége a gyártás valamennyi területén, a tökéletesítés lehetőségének állandó keresése és érvényesítése

Környezetpolitika

A Rába Csoport környezetpolitikai stratégiáját a fenntartható fejlődésre való törekvés és a környezettudatos gondolkodásmód határozzák meg. Mindezek miatt a környezetpolitikában kiemelt szerepet kap a hulladékgazdálkodás optimalizálása és a működéshez kapcsolódóan keletkező veszélyes anyagok környezeti kockázatának csökkentése.

Annak érdekében, hogy teljesüljenek vállalatunk környezetpolitikai célkitűzései, társaságunk immár közel másfél évtizede rendelkezik az MSZ EN ISO 14001:2005 környezetvédelmi tanúsítással. Fontos kiemelni, hogy e minősítést csak azon vállalatok nyerhetik el, amelyeknek sikerült minimalisra csökkenteniük cégük környezetre gyakorolt negatív hatásait, belső szabályzataik összhangban vannak a hatályos környezetvédelmi előírásokkal, továbbá törekednek arra, hogy folyamatosan fejlesszék cégüket a szabványban foglaltak alapján.



We engineer, you drive

A vezetőség munkája során kiemelt figyelmet fordít a környezetpolitikában kinyilvánított irányelvek betartására, emellett a vállalat minden munkatársával szemben szigorú elvárás a hasonlóan felelős, környezettudatos munkavégzés.

Kiemelten fontosnak tartjuk továbbá, hogy minden beruházásnál környezetvédelmi és fenntarthatósági szempontokat egyaránt figyelembe vegyünk. Minden évben külön pénzügyi keretet biztosítunk a különböző környezetvédelmi fejlesztések finanszírozására.

7. Foglalkoztatáspolitikai

A RÁBA Nyrt. 19 fő átlagos állományi létszámmal működött 2016.évben. A személyi jellegű költségek az alábbiak szerint alakultak (M Ft-ban):

	2015. év	2016. év
Béreköltség	239	265
Személyi jellegű egyéb kifizetések	55	59
Bérfelrakások	92	99
Személyi jellegű ráfordítások	386	423

A RÁBA Járműipari Holding Nyrt. menedzsmentje az Nyrt mellett ellátja a Rába Futómű Kft. irányítását is, továbbá az Nyrt. pénzügyi vezérigazgató helyettese a Rába Jármű Kft. gazdasági vezetését is.

8. Kockázatkezelési politika

A vezetőség csoportszinten rendelkezik kidolgozott hitelpolitikával, és a hitelkockázatot folyamatosan figyelemmel követi. A vállalat olyan hitelpolitikát alakított ki, amelynek keretében minden egyes új vevőt egyéni hitelképességi vizsgálatnak vet alá. Minden jelentős vevőre vásárlási limitet határoz meg, amely a maximális tartozás összegét jelenti. Ezeket a limiteket évente felülvizsgálja. A vevők minősítése és jóváhagyása elektronikus rendszer alapján működik, mely a vevői kockázatot Rába Csoport szinten egységes formában kezeli.

A finanszírozás kamatfeltételeiben megjelenő kamatkockázat kezelése alapvetően a finanszírozási tevékenység során integráltan, a Rába Csoport szintjén történik, melynek alapján a változó és fix kamatozású finanszírozási ügyletek aránya kiegyensúlyozott.

A pénzgazdálkodás hatékonyságának javítására és a finanszírozási kockázatok csökkentésére a Rába Csoport cash-pool rendszert működtet, amellyel optimalizálható a rendelkezésre álló pénzeszköz.

A Csoportnak a forinttól eltérő devizában történő kölcsönfelvételei során keletkezik devizakockázata. A kockázatot okozó valuták elsősorban az euró, és az amerikai dollár. A devizakockázat csökkentésének elsődleges eszköze a természetes fedezés a társaság törekszik arra, hogy a kiadások devizaszerkezet a lehető legnagyobb mértékben közelítse a bevételek deviza összetételét. Az árfolyamkockázat fedezése az Igazgatóág által jóváhagyott árfolyamfedezési stratégia szerint történik.

A likviditási és Cash flow kockázatokat a vevő és szállító minősítési rendszeren keresztül kezeli a Csoport.



We engineer, you drive

9. Egyéb

A RÁBA Nyrt. jegyzett tőkéje 13 473 446 darab 1 000 forint névértékű, névre szóló, dematerializált törzsrészből áll, amelyek az időszakosan meghirdetett osztalékra jogosítanak és részvényenként egy szavazatot biztosítanak a Társaság Közgyűlésén.

Tulajdonosi struktúra, a részesedés mértéke 2016.-ban

Tulajdonosi kör megnevezése	Teljes alaptőke								
	Tárgyév elején (január 01.)			Időszak végén (december 31.)					
	% ¹	% ²	Db	% ¹	% ²	Db			
Belföldi intézményi/társaság	5,77	5,92	777 267	7,83	7,90	1 054 460			
Külföldi intézményi/társaság	1,62	1,66	217 667	0,26	0,26	35 291			
Külföldi magánszemély	0,03	0,03	4 497	0,04	0,04	5 382			
Belföldi magánszemély	15,60	16,00	2 101 847	16,49	16,64	2 221 355			
Munkavállalók, vezető tisztségviselők	0,14	0,14	18 738	0,14	0,14	18 738			
Saját tulajdon	2,49		335 891	0,90		120 681			
Államháztartás részét képező tulajdonos	74,35	76,25	10 017 539	74,35	75,02	10 017 539			
Nemzetközi Fejlesztési Intézmények	0,00	0,00	0	0,00	0,00	0			
Egyéb ⁶	0,00	0,00	0	0,00	0,00	0			
ÖSSZESEN	100,00	100,00	13 473 446	100,00	100,00	13 473 446			

¹ Tulajdoni hányad

² A Kibocsátó közgyűlésén a döntéshozatalban való részvétel lehetőségét biztosító szavazati jog.

Az 5%-nál nagyobb tulajdonosok felsorolása, bemutatása (2016. 12.31)

Név	Tevékenység	Mennyiség (db)	Részesedés (%)	Szavazati jog (%)
Magyar Nemzeti Vagyonkezelő Zrt.	államháztartás	10 015 829	74,34	75,01

A Rába részvényei a Budapesti Értéktőzsdén vannak nyilvános forgalomban.

A RÁBA Nyrt.-nek nincsenek különleges irányítási jogokat biztosító részesedései.

A Társaság tulajdonosainak szavazati és tulajdonosi joga - egy részvény egy szavazat – megegyezik. A Társaság tulajdonában lévő saját részvények szavazati jogot nem biztosítanak.

A közgyűlésen a részvényesi jogok gyakorlására az jogosult - személyesen vagy képviselője útján - akinek a nevét – a közgyűlés kezdő napját megelőző második munkanapon 18 órakor – a részvénykönyv a Társaság által a közgyűlést megelőző 7. és 5. munkanapon belüli időpontra kezdeményezett tulajdonosi megfeleltetés alapján tartalmazza.

A Társaság részvényei szabadon átruházhatók.

A részvénytársaság nem nyújthat kölcsönt, nem adhat biztosítékot, továbbá pénzügyi kötelezettségeit azok esedékessé válását megelőzően nem teljesítheti, ha annak célja az általa kibocsátott részvények harmadik személy részéről történő megszerzésének az elősegítése, kivéve azokat az ügyleteket, amelyek közvetlenül vagy közvetve a részvénytársaság munkavállalói - ideértve a részvénytársaság többségi vagy meghatározó befolyása alatt álló társaságok munkavállalóit is - vagy a munkavállalók által e célra alapított szervezetek részvénytársaságok megszerzését segítik elő.



We engineer, you drive

Az Igazgatóság a Társaság ügyvezető szerve, tagjait a Közgyűlés választja meg határozott, de legfeljebb öt éves időtartamra. A Társaság Igazgatósága 7 főből áll. Az egyes Igazgatósági tagok megbízásának időtartama a megválasztásukról szóló közgyűlési határozatban meghatározott időpontig tart. Az Igazgatóság tagjai a tisztségükből visszahívhatók és megbízatásuk lejárta után újraválaszthatók.

Az Igazgatóság többek között dönt a saját részvények megszerzéséről abban az esetben, ha a saját részvény megszerzésére a Társaságot fenyegető, súlyos károsodás elkerülése érdekében van szükség. Az ilyen részvényszerzés esetén az Igazgatóság a soron következő közgyűlésen köteles tájékoztatást adni a saját részvények megszerzésének indokáról, a megszerzett részvények számáról, össznévértékéről, valamint e részvényeknek a Társaság alaptőkéjéhez viszonyított arányáról és a kifizetett ellenértékről, végrehajtja a Közgyűlésnek a saját részvény megszerzésére szóló határozatát, kezdeményezi a Társaság részvényeinek tőzsdéi bevezetését. Az Igazgatóság dönt a 400 M Ft-ot el nem érő saját részvény elidegenítéséről a közgyűlés felhatalmazása alapján.

A vezérigazgató felett, aki egyben az Igazgatóság tagja, az Igazgatóság gyakorolja a Közgyűlés kizárólagos hatáskörébe tartozó alapvető munkáltatói jogok kivételével az egyéb munkáltatói jogokat (teljesítménykövetelmény és ahhoz kapcsolódó juttatások, továbbá így különösen szabadság kiadása, kiküldetés engedélyezése.)

A Vezérigazgató hatáskörébe tartozik a Társaság munkájának irányításával kapcsolatos minden olyan ügy és döntés, amely nem tartozik a közgyűlés vagy az Igazgatóság kizárólagos hatáskörébe, vagy amelyet a közgyűlés vagy az Igazgatóság nem vont saját hatáskörébe.

A Társaság munkavállalói felett - kivéve a vezérigazgató helyettest- az alapvető munkáltatói jogokat, a vezérigazgató gyakorolja.

A vezérigazgató helyettes feletti alapvető munkáltatói jogok gyakorlója a közgyűlés, illetve az ő és a vezérigazgató teljesítménykövetelményeinek és ahhoz kapcsolódó juttatásoknak a meghatározása az igazgatóság hatásköre.

Az egyéb munkáltatói jogokat (így különösen szabadság kiadása, kiküldetés engedélyezése, stb.) a Vezérigazgató a Társaság Szervezeti és Működési Szabályzatának keretei között a Társaság más alkalmazottaira átruházhatja.

A vállalatvezetés a vezérigazgatón kívül 3 főből áll:

a pénzügyi vezérigazgató-helyettes, a stratégiai beszerzési, eszközgazdálkodási és vagyongazdálkodási igazgató és a humán erőforrás és kontrolling igazgató.

Az alaptőke-felemelése, valamint döntés az Igazgatóság felhatalmazásáról az alaptőkének az alaptőkén felüli vagyon terhére történő felemelésével kapcsolatban közbenső mérleg elfogadására és az alaptőke leszállítása, kivéve a Ptk. eltérő rendelkezéseit, a közgyűlés hatásköre.

Közgyűlés dönt az alapszabály megállapításáról és módosításáról is, ha a Ptk., vagy az Alapszabály eltérően nem rendelkezik.

Vállalatirányítási Nyilatkozatok

A Rába részvényeinek fő piaca a Budapesti Értéktőzsde (BÉT); ennek megfelelően a RÁBA a Magyarországon kialakított vállalatirányítási alapelveket és a kapcsolódó kötelező jogszabályi előírásokat tartja szem előtt.

A RÁBA Nyrt. a jogszabályokban, a BÉT Szabályzatokban és a Társaság Alapszabályában előírt nyilvánosságra hozatali szabályokat alkalmazza. A megjelentetési helyek a Társaság Honlapja (www.raba.hu) és a BÉT hivatalos elektronikus honlapja, valamint a Magyar Nemzeti Bank által működtetett Tőkepiaci közzétételi rendszer.

A Társaság Vállalatirányítási Dokumentumai nyilvánosak.



We engineer, you drive

Ezen dokumentumok között megtalálhatók a Felelős Társaságirányítási Jelentése és a Felelős Társaságirányítási Nyilatkozat, melyben a Társaság nyilatkozik arról, hogy a Budapesti Értéktőzsde Zrt. által kiadott Felelős Társaságirányítási Ajánlások ("FTA") meghatározott pontjaiban megfogalmazott ajánlásokat, javaslatokat saját társaságirányítási gyakorlata során milyen mértékben alkalmazta.

A Társaság az FTA ajánlásoktól annyiban tér el, hogy nem működtet külön jelölőbizottságot, és 2012. július 1-étől javadalmazási bizottságot, e bizottság feladatait az igazgatóság és a Közgyűlés látja el. Jelenleg a közgyűlés által bevezetett Javadalmazási Szabályzat van érvényben. A Igazgatóság tagjainak és a Felügyelő (Audit) Bizottság tagjainak jelölése részvényesi indítvány alapján történik.

A Társaság ügyvezetésének ellenőrzését Felügyelő Bizottság végzi, a Bizottság három főből áll. A Felügyelő Bizottság előzetesen véleményezi az Mt 208.§ (1) bekezdése valamint az Mt 208. § (2) bekezdése hatálya alá tartozó munkavállalók számára történő teljesítménykövetelményeket és az ahhoz kapcsolódó juttatásokat. A Felügyelő Bizottság tagjait és elnökét, valamint a független tagjai közül háromtagú Audit Bizottságot a Közgyűlés választ. Az Audit Bizottság véleményezi a számviteli törvény szerinti beszámolót, javaslatot tesz a könyvvizsgáló személyére és díjazására, részt vesz a könyvvizsgáló kiválasztásában és a vele megkötendő szerződés előkészítésében, figyelemmel kíséri a könyvvizsgálóval szembeni szakmai követelményeknek és összeférhetlenségi előírásoknak az érvényrejuttatását, ellátja a könyvvizsgálóval való együttműködéssel kapcsolatos teendőket, értékeli a pénzügyi beszámolási rendszer működését, segíti az Igazgatóság munkáját a pénzügyi beszámolási rendszer megfelelő ellenőrzése érdekében és figyelemmel kíséri a belső ellenőrzési és kockázatkezelési rendszer hatékonyságát. A Rába Nyrt-nél a Felügyelő Bizottság látja el az Audit Bizottság feladatait.

A Társaság belső kontrollrendszere:

- tevékenység belső irányítása, szabályozása - a menedzsment a belső kontrollokat a különböző szintű vezetői fórumokon gyakorolja, az értekezleteken beazonosított kockázatok kezelésére azonnal intézkedés történik. A folyamatokat írásos ügyvezetői, eljárási és munkautasítások szabályozzák;
- belső ellenőrzés, mely a Felügyelő Bizottság irányítása alatt működik, tevékenységét éves audit terv alapján végzi, kiegészülve ad hoc jellegű vizsgálatokkal.

A Társaságon belül alkalmazott javadalmazási tervek és hosszú távú teljesítmény-ösztönző rendszerek kidolgozását, felügyeletét és értékelését az igazgatóság végzi, legalább évente egyszer értékeli az elnök-vezérigazgató munkáját.

Az Igazgatóság és a Felügyelő Bizottság is legalább negyedévente ülésezik.

10. Fordulónap utáni események

A 2016. december 31-i fordulónap utáni jelentős eseményről a Társaságnak nincs tudomása.

Győr, 2017.március 16.

Pintér István
elnök-vezérigazgató

Balog Béla
pénzügyi vezérigazgató-helyettes



We engineer, you drive

Rába Járműipari Holding Nyrt.

Nyilatkozat

Alulírottak nyilatkozunk, hogy

- az alkalmazható számveteli előírások alapján, a legjobb tudásunk szerint elkészített mellékelt éves beszámoló valós és megbízható képet ad a Rába Járműipari Holding Nyrt. eszközzeiről, kötelezettségeiről, pénzügyi helyzetéről, valamint eredményéről, továbbá
- a vezetőségi jelentés megbízható képet ad a Rába Járműipari Holding Nyrt. helyzetéről, fejlődéséről és teljesítményéről, ismertetve a főbb kockázatokat és bizonytalansági tényezőket.

Győr, 2017. március 16.

Pintér István
elnök-vezérigazgató

Balog Béla
pénzügyi vezérigazgató-helyettes