



We engineer, you drive

Rába Járműipari Holding Nyrt.

ÉVES JELENTÉS

a 2018. december 31-vel végződő évre

IFRS szerinti, auditált adatok alapján

Győr, 2019. április 11.



We engineer, you drive

Tartalomjegyzék

Független Könyvvizsgálói Jelentés

Éves beszámoló nemzetközi számviteli szabályok (IFRS) szerint

Vezetőségi jelentés / üzleti jelentés

Nyilatkozat

Rába Járműipari Holding Nyrt.
Pénzügyi kimutatások
a 2018. december 31-ével végződő évre

Keltezés, Győr, 2019. március 19.

Tartalomjegyzék

Független Könyvvizsgálói Jelentés	2
Pénzügyi helyzetre vonatkozó kimutatás	7
Átfogó jövedelemre vonatkozó kimutatás	8
Saját tőke változás kimutatás	9
Cash flow kimutatás	10
Kiegészítő megjegyzések a pénzügyi kimutatásokhoz	11
1. megjegyzés A beszámolót készítő gazdálkodó egység	11
2. megjegyzés A pénzügyi kimutatások elkészítésének alapja	11
3. megjegyzés Jelentős számviteli politikák	13
4. megjegyzés A valós érték meghatározása	21
5. megjegyzés A pénzügyi kockázat kezelése	22
6. megjegyzés Leányvállalati befektetések	24
7. megjegyzés Ingatlanok, gépek és berendezések	27
8. megjegyzés Immateriális javak	29
9. megjegyzés Befektetési célú ingatlan	30
10. megjegyzés Egyéb hosszú lejáratú eszközök	30
11. megjegyzés Vevőkkel szembeni és egyéb követelések	31
12. megjegyzés Pénzeszközök és pénzeszköz-egyenértékesek	32
13. megjegyzés Saját tőke	33
14. megjegyzés Céltartalék	34
15. megjegyzés Pénzügyi kötelezettségek	35
16. megjegyzés Szállítókkal szembeni és egyéb kötelezettségek	36
17. megjegyzés Szegmensek szerinti jelentés	36
18. megjegyzés Bevételek	37
19. megjegyzés Működési költségek	38
20. megjegyzés Személyi jellegű ráfordítások	38
21. megjegyzés Egyéb bevételek és ráfordítások	39
22. megjegyzés Pénzügyi bevételek és ráfordítások	40
23. megjegyzés Nyereségadó	40
24. megjegyzés Kapcsolt vállalkozásokkal folytatott tranzakciók	43
25. megjegyzés Pénzügyi kockázatok	47
26. megjegyzés Egy részvényre jutó eredmény	51
27. megjegyzés Tőkekötelezettségek és függő tételek	51
28. megjegyzés Operatív lízingek	51
29. megjegyzés Mérlegen kívüli kötelezettségek	52
30. megjegyzés Fordulónap utáni események	52
31. megjegyzés A magyar számviteli törvény követelményei szerinti további közzétételek	52

Független Könyvvizsgálói Jelentés

A Rába Járműipari Holding Nyrt. részvényesei részére

A pénzügyi kimutatások könyvvizsgálatáról készült jelentés

Vélemény

Elvégeztük a Rába Járműipari Holding Nyrt. (a „Társaság”) mellékelt 2018. évi pénzügyi kimutatásainak a könyvvizsgálatát, amely pénzügyi kimutatások a 2018. december 31-i fordulónapra elkészített pénzügyi helyzetre vonatkozó kimutatásból - melyben az eszközök és források egyező végösszege 22.630.542 E Ft, a tárgyévi átfogó eredmény 382.466 E Ft nyereség -, az ezen időponttal végződő évre vonatkozó átfogó jövedelemre vonatkozó kimutatásból, saját tőke változásainak kimutatásából, cash flow-k kimutatásából, valamint a számviteli politika jelentős elemeinek összefoglalását is tartalmazó kiegészítő mellékletből áll.

Véleményünk szerint a pénzügyi kimutatások megbízható és valós képet adnak a Rába Járműipari Holding Nyrt. 2018. december 31-én fennálló pénzügyi helyzetéről valamint az ezen időponttal végződő pénzügyi évre vonatkozó pénzügyi teljesítményéről és cash flow-iról a Nemzetközi Pénzügyi Beszámolási Standardokkal - ahogyan azokat az EU befogadta - („EU IFRS-ek”) összhangban, valamint az minden lényeges vonatkozásban a számvitelről szóló 2000. évi C. törvény (a továbbiakban: „számviteli törvény”) EU IFRS-ek szerint összeállított éves beszámolóra vonatkozó kiegészítő követelményeinek megfelelően készült.

A vélemény alapja

Könyvvizsgálatunkat a Magyar Nemzeti Könyvvizsgálati Standardokkal összhangban és a könyvvizsgálatra vonatkozó - Magyarországon hatályos - törvények és egyéb jogszabályok - ideértve az Európai Parlament és a Tanács 537/2014/EU (2014. április 16.) Rendeletét a közérdeklődésre számot tartó gazdálkodó egységek jogszabályban előírt könyvvizsgálatára vonatkozó egyedi követelményekről („537/2014/EU Rendelet”) is - alapján hajtottuk végre. Ezen standardok értelmében fennálló felelőségünk bővebb leírását jelentésünk „a könyvvizsgálónak a pénzügyi kimutatások könyvvizsgálatáért való felelősége” szakasza tartalmazza.

Függetlenek vagyunk a Társaságtól a vonatkozó, Magyarországon hatályos jogszabályokban és a Magyar Könyvvizsgálói Kamarának a könyvvizsgálói hivatás magatartási (etikai) szabályairól és a fegyelmi eljárásról szóló szabályzatában, valamint az ezekben nem rendezett kérdések tekintetében a Nemzetközi Etikai Standardok Testülete által kiadott „Könyvvizsgálók Etikai Kódexe”-ben (az IESBA Kódex-ben) foglaltak szerint, és megfelelünk az ugyanezen normákban szereplő további etikai előírásoknak is.

Meggyőződésünk, hogy az általunk megszerzett könyvvizsgálati bizonyíték elegendő és megfelelő alapot nyújt véleményünkhöz.

Kulcsfontosságú könyvvizsgálói kérdések

A kulcsfontosságú könyvvizsgálati kérdések azok a kérdések, amelyek szakmai megítélésünk szerint a legjelentősebbek voltak a tárgyidőszaki pénzügyi kimutatások általunk végzett könyvvizsgálata során. Ezeket a kérdéseket a pénzügyi kimutatások egésze általunk végzett könyvvizsgálatának összefüggésében és az arra vonatkozó véleményünk kialakítása során vizsgáltuk, és ezekről a kérdésekről nem bocsátunk ki külön véleményt. Minden egyes alábbi kérdés esetében a könyvvizsgálati megközelítésünk leírása ebben a kontextusban történt.

Teljesítettük „a könyvvizsgálónak a pénzügyi kimutatások könyvvizsgálatáért való felelőssége” szakaszban leírt felelősségünket, beleértve az alább részletezett kérdésekkel kapcsolatosakat is. Ennek megfelelően a könyvvizsgálatunk magába foglalta a pénzügyi kimutatásokban foglalt lényeges hibás állításokra vonatkozó kockázatbecslésünk alapján kialakított eljárásoknak a végrehajtását. A könyvvizsgálati eljárásaink eredményei - beleértve az alábbi kérdéseket célzóan végrehajtott eljárásokat is - nyújtanak alapot a pénzügyi kimutatásokra vonatkozó könyvvizsgálói véleményünkhöz.

Leányvállalati befektetések értékelése

A Társaság leányvállalati befektetéseinek értéke 11.919 millió Ft, amely az összes eszközök 53%-a és három leányvállalatában lévő részesedést tartalmaz. A vezetés évente készít piaci értékelést, hogy megbecsülje szükséges-e értékvesztés elszámolása, vagy korábbi felhalmozott értékvesztés visszairása. A leányvállalatokban lévő részesedések értékelése jelentős megítélést igénylő terület, amely nagy mértékben függ az alkalmazott becslésektől. Ez, valamint a leányvállalatokban lévő részesedések jelentős részaránya az eszközökön belül, valamint az értékelés lehetséges eredménykimutatásra gyakorolt hatása alapján úgy értékeltük, hogy a leányvállalati befektetések értékelése kulcsfontosságú könyvvizsgálati kérdés.

A könyvvizsgálati eljárásaink - további eljárásaink mellett - magukba foglalták, hogy értékeltük a Társaság által használt értékelési eljárásokat és feltételezéseket. Az üzlet értékelő szakembereink bevonásával megítéltük az értékelési modellben használt főbb inputok megfelelőségét, úgymint a vezetőség alapul szolgáló cash-flow feltételezéseit, az alkalmazott súlyozott átlagos tőkeköltség mértékét. Összevetettük a modellt a leányvállalatok jóváhagyott üzleti terveivel és megítéltük a vezetőség korábbi években alkalmazott becslésének megfelelőségét. Megítéltük a Társaság kiegészítő mellékletben a leányvállalati befektetésekkel kapcsolatos bemutatásokat, hogy megítéljük, hogy azok az EU IFRS-ek szerint előírt valamennyi bemutatást tartalmazzák.

A Társaság leányvállalati befektetéseire vonatkozó főbb számviteli politika elemek és a leányvállalatokban lévő részesedések bemutatásai a kiegészítő melléklet 2 d) vi Részesedések értékelése és 6-os Leányvállalati befektetések pontjában találhatóak, amelyek részletesen bemutatják a leányvállalati befektetések piaci értékelésének módját.

Egyéb információk

Az egyéb információk a Rába Járműipari Holding Nyrt. 2018. évi üzleti jelentéséből állnak. A vezetés felelős az üzleti jelentésnek a számviteli törvény, illetve egyéb más jogszabály vonatkozó előírásaival összhangban történő elkészítéséért. A jelentésünk „Vélemény” szakaszában a pénzügyi kimutatásokra adott véleményünk nem vonatkozik az üzleti jelentésre.

A pénzügyi kimutatások általunk végzett könyvvizsgálatával kapcsolatban a mi felelősségünk az üzleti jelentés átolvasása és ennek során annak mérlegelése, hogy 1) az üzleti jelentés lényegesen ellentmond-e a pénzügyi kimutatásoknak vagy a könyvvizsgálat során szerzett ismereteinknek, vagy egyébként úgy tűnik-e, hogy az lényegesen hibás állítást tartalmaz, valamint hogy 2) az üzleti jelentés a számviteli törvény, illetve ha van, egyéb más jogszabály vonatkozó előírásaival összhangban készült-e.

Az üzleti jelentésről szóló véleményünknek ki kell terjednie a számviteli törvény 95/B. § (2) e) és f) pontjai által előírt információkra és nyilatkoznunk kell arról, hogy rendelkezésre bocsátották-e a 95/B. § (2) bekezdés a)-d), g)-h) pontjában említett információkat, valamint hogy az üzleti jelentés tartalmazza-e a számviteli törvény 95/C. §-a szerinti nem pénzügyi kimutatást.

Véleményünk szerint a Rába Járműipari Holding Nyrt. 2018. évi üzleti jelentése, beleértve a számviteli törvény 95/B. § (2) e) és f) pontjai által előírt információkat is, minden lényeges vonatkozásban összhangban van a Rába Járműipari Holding Nyrt. 2018 évi pénzügyi kimutatásaival és a számviteli törvény vonatkozó előírásaival.

Mivel egyéb más jogszabály a Társaság számára nem ír elő az üzleti jelentésre vonatkozó további követelményeket, ezért e tekintetben nem mondunk véleményt.

Továbbá nyilatkozunk, hogy a Társaság rendelkezésre bocsátotta a számviteli törvény 95/B. § (2) bekezdés a)-d) és g)-h) pontja szerint előírt információkat, valamint az üzleti jelentés tartalmazza a számviteli törvény 95/C. §-a szerinti nem pénzügyi kimutatást.

A fentiekén túl a Társaságról és annak környezetéről a könyvvizsgálat során megszerzett ismereteink alapján jelentést kell tennünk arról, hogy a tudomásunkra jutott-e bármely lényegesnek tekinthető hibás közlés (lényeges hibás állítás) az üzleti jelentésben, és ha igen, akkor a szóban forgó hibás közlés (hibás állítás) milyen jellegű. Ebben a tekintetben nincs jelenteni valónk.

A vezetés és az irányítással megbízott személyek felelőssége a pénzügyi kimutatásokért

A vezetés felelős a pénzügyi kimutatások elkészítéséért és valós bemutatásáért az EU IFRS-ekkel összhangban, valamint a számviteli törvény EU IFRS-ek szerint összeállított éves beszámolóra vonatkozó kiegészítő követelményeivel összhangban történő elkészítéséért, valamint az olyan belső kontrollokért, amelyeket a vezetés szükségesnek tart ahhoz, hogy lehetővé váljon az akár csalásból, akár hibából eredő, lényeges hibás állításoktól mentes pénzügyi kimutatások elkészítése.

A pénzügyi kimutatások elkészítése során a vezetés felelős azért, hogy felmérje a Társaságnak a vállalkozás folytatására való képességét és az adott helyzetnek megfelelően közlése a vállalkozás folytatásával kapcsolatos információkat, valamint a vezetés felel a vállalkozás folytatásának elvén alapuló számviteli pénzügyi kimutatásokban való alkalmazásáért, azt az esetet kivéve, ha a vezetésnek szándékában áll megszüntetni a Társaságot vagy beszüntetni az üzletszerű tevékenységet, vagy amikor ezen kívül nem áll előtte más reális lehetőség.

Az irányítással megbízott személyek felelősek a Társaság pénzügyi beszámolási folyamatának felügyeletéért.

A könyvvizsgálónak a pénzügyi kimutatások könyvvizsgálatáért való felelőssége

A könyvvizsgálat során célunk kellő bizonyosságot szereznünk arról, hogy a pénzügyi kimutatások egésze nem tartalmaz akár csalásból, akár hibából eredő lényeges hibás állítást, valamint az, hogy ennek alapján a véleményünket tartalmazó független könyvvizsgálói jelentést bocsássunk ki. A kellő bizonyosság magas fokú bizonyosság, de nem garancia arra, hogy a Magyar Nemzeti Könyvvizsgálati Standardokkal és a könyvvizsgálatra vonatkozó - Magyarországon hatályos - törvényekkel és egyéb jogszabályokkal - ideértve az 537/2014/EU Rendeletet is - összhangban elvégzett könyvvizsgálat mindig feltárja az egyébként létező lényeges hibás állítást. A hibás állítások eredhetnek csalásból vagy hibából, és lényegesnek minősülnek, ha ésszerű lehet az a várakozás, hogy ezek önmagukban vagy együttesen befolyásolhatják a felhasználók adott pénzügyi kimutatások alapján meghozott gazdasági döntéseit.

Egy, a Magyar Nemzeti Könyvvizsgálati Standardokkal és a könyvvizsgálatra vonatkozó - Magyarországon hatályos - törvényekkel és egyéb jogszabályokkal - ideértve az 537/2014/EU Rendeletet is - összhangban elvégzésre kerülő könyvvizsgálatnak a részeként szakmai megítélést alkalmazunk, és szakmai szkepticizmust tartunk fenn a könyvvizsgálat egésze során. Emellett:

- ▶ Azonosítjuk és felbecsüljük a pénzügyi kimutatások akár csalásból, akár hibából eredő lényeges hibás állításainak kockázatait, az ezen kockázatok kezelésére alkalmas könyvvizsgálati eljárásokat alakítunk ki és hajtunk végre, valamint véleményünk megalapozásához elegendő és megfelelő könyvvizsgálati bizonyítékot szerzünk. A csalásból eredő lényeges hibás állítás fel nem tárásának kockázata nagyobb, mint a hibából eredőé, mivel a csalás magában foglalhat összejátszást, hamisítást, szándékos kihagyásokat, téves nyilatkozatokat, vagy a belső kontroll felülírását;
- ▶ Megismerjük a könyvvizsgálat szempontjából releváns belső kontrollt annak érdekében, hogy olyan könyvvizsgálati eljárásokat tervezzünk meg, amelyek az adott körülmények között megfelelőek, de nem azért, hogy a Társaság belső kontrolljának hatékonyságára vonatkozóan véleményt nyilvánítsunk.
- ▶ Értékeljük a vezetés által alkalmazott számviteli politika megfelelőségét és a vezetés által készített számviteli becslések és kapcsolódó közzétételek ésszerűségét.
- ▶ Következtetést vonunk le arról, hogy helyénvaló-e a vezetés részéről a vállalkozás folytatásának elvén alapuló számvitel alkalmazása, valamint a megszerzett könyvvizsgálati bizonyíték alapján arról, hogy fennáll-e lényeges bizonytalanság olyan eseményekkel vagy feltételekkel kapcsolatban, amelyek jelentős kétséget vethetnek fel a Társaság vállalkozás folytatására való képességét illetően. Amennyiben azt a következtetést vonjuk le, hogy lényeges bizonytalanság áll fenn, független könyvvizsgálói jelentésünkben fel kell hívunk a figyelmet a pénzügyi kimutatásokban lévő kapcsolódó közzétételekre, vagy ha a közzétételek e tekintetben nem megfelelőek, minősítenünk kell véleményünket. Következtetéseink a független könyvvizsgálói jelentésünk dátumáig megszerzett könyvvizsgálati bizonyítékon alapulnak. Jövőbeli események vagy feltételek azonban okozhatják azt, hogy a Társaság nem tudja a vállalkozást folytatni.
- ▶ Értékeljük a pénzügyi kimutatások átfogó prezentálását, felépítését és tartalmát, beleértve a kiegészítő mellékletben tett közzétételeket, valamint értékeljük azt is, hogy a pénzügyi kimutatásokban teljesül-e az alapul szolgáló ügyletek és események valós bemutatása.

Kommunikáljuk az irányítással megbízott személyek felé - egyéb kérdések mellett - a könyvvizsgálat tervezett hatókörét és ütemezését, a könyvvizsgálat jelentős megállapításait, beleértve a Társaság által alkalmazott belső kontrollnak a könyvvizsgálatunk során általunk azonosított jelentős hiányosságait is.

Ezen felül az irányítással megbízott személyek felé nyilatkozunk arról, hogy megfeleltünk a függetlenségünkre vonatkozó releváns etikai előírásoknak, és kommunikálunk feléjük minden olyan kapcsolatot és egyéb ügyet, amely ésszerű megfontolás mellett érintheti a függetlenségünket, valamint, ahol releváns, a kapcsolódó óvintézkedéseket is.

Az irányítással megbízott személyek felé kommunikált kérdések közül meghatározzuk azokat, amelyek a legnagyobb jelentőséggel bírtak a jelen időszaki pénzügyi kimutatások könyvvizsgálata során, és amelyek ily módon kulcsfontosságú könyvvizsgálati kérdéseknek minősülnek.

Jelentés egyéb jogi és szabályozói követelményekről

Az 537/2014/EU Rendeletnek a könyvvizsgálói jelentés kötelező tartalmi elemeire vonatkozó előírásainak megfelelő jelentéstételek:

A könyvvizsgáló kijelölése

A Rába Járműipari Holding Nyrt. Közgyűlése 2017. április 13-án jelölt ki minket a Társaság jog szerinti könyvvizsgálójának. A folyamatos megbízásunk teljes időtartama a korábbi hosszabbításokkal és megújításokkal együtt 3 éve tart.

Az Audit Bizottsághoz címzett kiegészítő jelentéssel való összhang

A jelen könyvvizsgálói jelentésben szereplő véleményünk összhangban van az 537/2014/EU Rendelet 11. cikkének megfelelően elkészített az Audit Bizottsághoz címzett, és 2019. március 5-én keltezett kiegészítő jelentéssel.

Nem könyvvizsgálói szolgáltatások

Nyilatkozunk, hogy az 537/2014/EU Rendelet 5. cikk (1) bekezdésében említett tiltott, nem könyvvizsgálói szolgáltatások nyújtására nem került sor részünkről a Társaság felé, és a könyvvizsgálat elvégzése során teljes mértékben megőriztük a Társaságtól való függetlenségünket.

A jogszabályban előírt könyvvizsgálaton valamint az üzleti jelentésben vagy a pénzügyi kimutatásokban bemutatott szolgáltatásokon túlmenően nem nyújtottunk semmilyen szolgáltatást a Társaságnak és az általa kontrollált vállalkozásoknak.

A jelen független könyvvizsgálói jelentést eredményező könyvvizsgálat megbízásért felelős partnere Mészáros Péter.

Budapest, 2019. március 19.



Mészáros Péter
megbízásért felelős partner
Ernst & Young Kft.
1132 Budapest, Váci út 20.
Nyilvántartásba-vételi szám: 001165



Bartha Zsuzsanna
Kamarai tag könyvvizsgáló
Kamarai tagsági szám: 005268

Rába Járműipari Holding Nyrt.
Pénzügyi helyzetre vonatkozó kimutatás
a 2018. december 31-ével végződő évre (adatok E Ft-ban, kivéve, ha másképpen van jelölve)

Pénzügyi helyzetre vonatkozó kimutatás

<i>Eszközök</i>	Megjegyzés	2017. december 31.	2018. december 31.
Ingtatlanok, gépek és berendezések	7	6 066 626	6 065 657
Immateriális javak	8	15 171	12 809
Befektetési célú ingatlan	9	338 217	338 217
Leányvállalati befektetések	6	11 592 703	11 918 571
Egyéb befektetések		205	205
Halasztott adókövetelések	23	0	4 975
Egyéb hosszú lejáratú eszközök	10	1 465 240	1 503 882
Befektetett eszközök összesen		19 478 162	19 844 316
Készletek		8 617	8 028
Vevőkkel szembeni és egyéb követelések	11	548 148	2 311 343
Nyereségadó követelés	23	11 574	17 167
Pénzeszközök és pénzeszköz-egyenértékesek	12	2 270 233	449 688
Forgóeszközök összesen		2 838 572	2 786 226
Eszközök összesen		22 316 734	22 630 542
Saját tőke és kötelezettség			
Jegyzett tőke	13	13 473 446	13 473 446
Saját részvény	13	-108 952	-108 952
Eredménytartalék	13	3 583 343	3 655 891
Saját tőke összesen		16 947 837	17 020 385
Céltartalék	14	40 513	95 700
Hosszú lejáratú pénzügyi kötelezettség	15	45 133	0
Halasztott adókötelezettségek	23	5 184	0
Hosszú lejáratú kötelezettségek összesen		90 830	95 700
Céltartalék	14	26 688	71 766
Szállítókkal szembeni és egyéb kötelezettségek	16	5 215 447	5 442 691
Rövid lejáratú pénzügyi kötelezettség	15	35 932	0
Nyereségadó kötelezettség	23	0	0
Rövid lejáratú kötelezettségek összesen		5 278 067	5 514 457
Saját tőke és kötelezettségek összesen		22 316 734	22 630 542

A 12.-54. oldalon lévő kiegészítő megjegyzések szerves részét képezik a jelen pénzügyi kimutatásoknak.

Átfogó jövedelemre vonatkozó kimutatás

<i>Eszközök</i>	<i>Megjegyzés</i>	2017. december 31.	2018. december 31.
Árbevétel	18	1 449 300	1 495 835
Értékesítés közvetlen költsége	19	366 192	376 123
Bruttó nyereség		1 083 108	1 119 712
Osztalékbevétel*	21	174 581	265 585
Leányvállalati befektetésekből származó nyereség/veszteség	21	0	371 000
Egyéb működési bevétel	21	5 010	6 033
Egyéb bevételek összesen		179 591	642 618
Értékesítés és marketing költség	19	43 618	45 392
Általános és igazgatási költségek	19	953 308	1 056 350
Egyéb ráfordítások	21	228 953	276 369
Egyéb működési ráfordítások összesen		1 225 879	1 378 111
<i>Működési tevékenység eredménye</i>		36 820	384 219
Pénzügyi bevételek	22	74 488	95 940
Pénzügyi ráfordítások	22	17 020	83 510
Adózás előtti eredmény		94 288	396 649
Adózás	23	13 093	14 183
Tárgyévi eredmény		81 195	382 466
Tárgyévi átfogó eredmény összesen		81 195	382 466

*A bevétel standard változásával – IAS 18 helyett IFRS 15 alkalmazása- az osztalékbevétel átcsoportosításra és külön kiemelésre került az eredménykimutatásban.

Rába Járműipari Holding Nyrt.
Saját tőke változás kimutatás
a 2018. december 31-ével végződő évre (adatok E Ft-ban, kivéve, ha másképpen van jelölve)

Saját tőke változás kimutatás

	Jegyzett tőke	Saját részvény	Részvény alapú kifizetések tartaléka	Eredménytartalék	Egyéb átfogó eredmény	Saját tőke összesen
2017. január 1-i egyenleg	13 473 446	-108 952	0	3 771 606	0	17 136 100
Tárgyévi eredmény				81 195		81 195
Osztalék fizetés 2016. évi eredményből				-269 458		-269 458
2017. december 31-i egyenleg	13 473 446	-108 952	0	3 583 343	0	16 947 837
Tárgyévi eredmény				382 466		382 466
Osztalék fizetés 2017. évi eredményből				-309 918		-309 918
2018. december 31-i egyenleg	13 473 446	-108 952	0	3 655 891	0	17 020 385

A 11.-54. oldalon lévő kiegészítő megjegyzések szerves részét képezik a jelen pénzügyi kimutatásoknak.

Rába Járműipari Holding Nyrt.
Cash flow kimutatás

a 2018. december 31-ével végződő évre (adatok E Ft-ban, kivéve, ha másképpen van jelölve)

Cash flow kimutatás

	Megjegyzés	2017. december 31.	2018. december 31.
Működési tevékenységből származó cash flow-k			
Adózás előtti eredmény		94 288	396 649
<i>Pénzmozgással nem járó tételekkel kapcsolatos módosító tételek:</i>			
Kamatbevétel	22	-65 079	-75 675
Kamatráfordítás	22	3 820	2 102
Értékcsökkenés és amortizáció	7,8	208 340	216 064
Tárgyi eszköz selejt	7,22	440	3 721
Immateriális javak, ingatlanok, gépek és berendezések értékvesztése	7,22	24 439	10 008
Leányvállalati befektetés visszairás ill. értékvesztés	6,22	0	-371 000
Befektetett eszközök értékesítésének eredménye		0	-1 297
Behajthatatlan és kétes követelésekre, valamint hosszú lejáratú követelésre képzett értékvesztés	11,22	0	0
Nem realizálható értéken nyilvántartott készletek értékvesztése		983	0
Céltartalék változása	14,21	38 414	100 265
<i>A működő tőke változásai:</i>			
Vevőkkel szembeni és egyéb követelések változása	11	955 160	-1 686 621
Készletek változása		1 715	589
Szállítókkal szembeni és egyéb kötelezettségek változása	16	-136 013	84 467
Fizetett adók	23	18 779	24 342
Kapott kamatok	22	-4 597	-2
Fizetett kamatok	22	12 404	10 926
Működési tevékenységekből származó nettó cash flow-k		1 153 093	-1 285 462
Befektetési tevékenységekből származó cash flow-k			
Ingatlanok, gépek és berendezések, valamint immateriális javak vásárlása	7,8	-217 386	-227 457
Befektetett eszközök eladása		0	2 292
Befektetési tevékenységekből származó nettó cash flow-k		-217 386	-225 165
Finanszírozási tevékenységekből származó cash flow-k			
Saját részvények eladásából és vásárlásából származó bevétel, ráfordítás		0	0
Tulajdonosnak fizetett osztalék	13	-269 458	-309 918
Finanszírozási tevékenységekből származó nettó cash flow-k		-269 458	-309 918
Pénzeszközök és pénzeszköz-egyenértékesek nettó növekedése/csökkenése		666 249	-1 820 545

A 11.-54. oldalon lévő kiegészítő megjegyzések szerves részét képezik a jelen pénzügyi kimutatásoknak.

Kiegészítő megjegyzések a pénzügyi kimutatásokhoz

1. megjegyzés **A beszámolót készítő gazdálkodó egység**

A Rába Járműipari Holding Nyrt. („a Társaság” vagy „Rába”) a magyarországi törvények szerint bejegyzett társaság. A Társaság 1992. január 1-jével alakult át állami tulajdonú vállalatból részvénytársasággá.

A Társaság székhelyének címe: Magyarország, 9027 Győr, Martin út 1.

A Társaság termelő tevékenységet nem folytat, feladata az üzletfejlesztésre, a társaságok irányítására, szakmai felügyeletére és vagyongazdálkodásra koncentrálódik.

Részvényesek

A részvénykönyvben 2017. és 2018. évben az alábbi részvénytulajdonosokat tartották nyilván:

	2017.	2018.
	december 31.	december 31.
	%	%
Közkézhányad	24,76	24,76
Magyar Nemzeti Vagyonkezelő Zrt.	74,34	74,34
Saját részvény	0,90	0,90
	100,0	100,0

2. megjegyzés **A pénzügyi kimutatások elkészítésének alapja**

a) A Nemzetközi Pénzügyi Beszámolási Standardoknak való megfelelésről szóló nyilatkozat

A Társaság 2017. január 1-től a beszámolási kötelezettségét a Nemzetközi Pénzügyi Beszámolási Standard („IFRS”) alapján készíti el.

A pénzügyi kimutatások az Európai Unió által befogadott Nemzetközi Pénzügyi Beszámolási Standardokkal összhangban készültek.

A pénzügyi kimutatásokat az Igazgatóság 2019. március 19.-én jóváhagyta.

A kiegészítő megjegyzésekben „mérleg” kifejezés alatt a pénzügyi helyzetre vonatkozó kimutatás, az „eredménykimutatás” alatt átfogó jövedelemre vonatkozó kimutatás értendő.

b) Az értékelés alapja

A 4. megjegyzésben felsoroltak kivételével a pénzügyi kimutatások készítése során az értékelés alapja az eredeti bekerülési érték volt.

A valós érték mérésére használt módszereket a 4. megjegyzésben részletezzük.

c) Funkcionális és prezentálási pénznem

A jelen pénzügyi kimutatások magyar forintban ("Ft") készültek, amely a Társaság funkcionális pénzneme. A Ft-ban prezentált pénzügyi adatok ezresekre kerekítve szerepelnek a kimutatásokban.

d) Bizonytalanság a becslésekben

A pénzügyi kimutatások IFRS előírásoknak megfelelő elkészítése szükségessé teszi, hogy a vezetőség olyan döntéseket, becsléseket és feltevéseket alkalmazzon, amelyek hatással vannak a számviteli politika alkalmazására, valamint az eszközök, kötelezettségek, bevételek és ráfordítások beszámolóban szereplő összegére. A tényleges eredmények eltérhetnek ezektől a becslésektől.

A becslések és a mögöttes feltételezések felülvizsgálata folyamatos. A számviteli becslések módosításai a becslés módosításának időszakában, valamint a módosítás által érintett jövőbeli időszakokban kerülnek kimutatásra.

A becslési bizonytalanság és a számviteli politika alkalmazása terén hozott kritikus döntések fő területei, amelyek a legjelentősebb hatást gyakorolják a pénzügyi kimutatásokban megjelenített összegekre az alábbiak:

i) Értékcsökkenés

Az ingatlanok, gépek és berendezések, valamint az immateriális javak nyilvántartása bekerülési értéken történik, leírásukra pedig lineárisan, hasznos élettartamuk alatt kerül sor. A Társaság a 7. és 8. megjegyzésbe mutatja be az értékcsökkenési és amortizációs ráfordítást. Az eszközök hasznos élettartamának meghatározása a hasonló eszközökre vonatkozó korábbi tapasztalatok, valamint a várható technológiai fejlődés és tágabb gazdasági vagy iparági tényezőkben bekövetkező változások alapján történik. A becsült hasznos élettartamok felülvizsgálatára évente kerül sor.

ii) Céltartalék

A Társaság jelentős számviteli becslésnek tartja a céltartalék meghatározására vonatkozó számviteli becslést, bemutatása a 14. megjegyzésben történik.

iii) Valós értékek

A valós értékek meghatározása a 4. megjegyzésben szerepel. A 2017. és 2018. december 31-i valós értékek bemutatása a megfelelő megjegyzéseknél történik.

iv) Nem pénzügyi eszközök értékvesztés vizsgálata

A Társaság minden évben elvégzi arra vonatkozó felmérését, hogy fennállnak-e olyan IAS 36-ban megjelölt külső és belső indikációk, melyek a tárgyi eszközök vagy immateriális javak tekintetében értékvesztés vizsgálat elvégzését tennék szükségessé. Vizsgálatunk alapján nem azonosítottunk be értékvesztésre utaló jeleket, így nem végeztünk értékvesztés vizsgálatot sem. Ezen felül a társaság a tárgyi eszköz leltárai során megvizsgálja, hogy szükséges-e az egyedi eszközök szintjén értékvesztést elszámolni vagy selejtezni, melyet a 7. és 8. megjegyzés tartalmaz.

v) Befektetési célú ingatlanok értékelése

A Társaság befektetési célú ingatlanait bekerülési értéken tartja nyilván, azok valós értékét a Kiegészítő mellékletben mutatja be. A valós érték meghatározását egy független szakértő végezte el 2018. december 31-re vonatkozóan. A becslés során hasonló természetű, elhelyezkedésű és állapotú ingatlanok referencia értékei is figyelembe lettek véve. Az alapvető feltételezések és a valós érték bemutatása a 4. és 9. megjegyzésnél található.

vi) Részesedések értékelése

A Rába Nyrt. – a Rába csoport üzleti modelljével összhangban - rendelkezik tartós stratégiai részesedésekkel a három leányvállalatában 100%-os mértékben.

A leányvállalatokban, közös vagy társult vállalkozásban megtettesülő befektetések értékelése kezdeti megjelenéskor és ezt követően bekerülési értéken történik, csökkentve a felhalmozott értékvesztés összegével.

Értékvesztés elszámolására akkor kerül sor, ha a befektetés könyv szerinti értékénél alacsonyabb a megtérülő érték. A megtérülő érték megállapítására a társaság a diszkontált cash flow módszert alkalmazza.

Rába Járműipari Holding Nyrt.
Kiegészítő megjegyzések a pénzügyi kimutatásokhoz
a 2018. december 31-ével végződő évre (adatok E Ft-ban, kivéve, ha másképpen van jelölve)

A korábbi években elszámolt értékvesztés miatti veszteség akkor, és csak akkor írható vissza, ha az értékvesztés miatti veszteség legutóbbi elszámolása óta változás állt be a megtérülő érték megállapításához felhasznált becslésekben. Ilyen esetben az eszköz könyv szerinti értékét a megtérülő értékre kell növelni.

3. megjegyzés Jelentős számviteli politikák

Az alábbiakban ismertetett számviteli politikák alkalmazása következetesen történt a jelen pénzügyi kimutatásokban bemutatott valamennyi időszakra vonatkozóan, kivéve az a) pontban részletezett változásokat.

a) A számviteli politika változásai

A Társaság által 2018. január 1-jével átvett, alább ismertetett, módosított IFRS standardok kivételével, az éves beszámoló elkészítéséhez alkalmazott számviteli politikák megegyeznek az előző évben alkalmazottakkal:

- **IAS 12: Nem realizált veszteséghez kapcsolódó halasztott adó elszámolása (módosítás)**
A módosítás célja a nem realizált veszteséghez kapcsolódó halasztott adókövetelésekre vonatkozó követelmények tisztázása, hogy az IAS 12 "Jövedelemadók" standard eddig igen eltérő alkalmazása egységes legyen. A nem egységes alkalmazás elsősorban a csökkent valós érték esetén levonható átmeneti eltérések létezésének megállapítását, a könyv szerinti érték feletti megtérülés, a valószínű jövőbeni adóköteles nyereség, valamint a csoportos / egyedi értékelés témakörét érintette. A módosítás a Társaságra nincs hatással.
- **IAS 7: Közzététel kezdeményezése (módosítás)**
A módosítás célja olyan közzétételek biztosítása, amelyek lehetővé teszik a beszámoló felhasználói számára a finanszírozási tevékenységekből származó kötelezettségek – akár cash flow mozgáshoz köthető, akár nem pénzjellegű változásokból eredő - változásainak értékelését. A módosítás rögzíti, hogy a közzétételi követelmény teljesítésének egyik módja a finanszírozási tevékenységekből származó kötelezettségek nyitó- és záró egyenlegeinek táblázatos formában történő bemutatása a mérlegben, amely táblázat tartalmazza a finanszírozási cash flow változásait, a leányvállalatok és más vállalkozások feletti irányításszerzésből vagy az irányítás elvesztéséből származó változásokat, a devizaárfolyamok változásának hatásait, a valós értékek változásait, valamint egyéb változásokat. A módosítás a Társaságra nincs hatással.
- **IFRS 9 Pénzügyi instrumentumok besorolása és értékelése**
A standard a 2018. január 1-jétől érvényes. Az IFRS 9 "Pénzügyi instrumentumok" végleges verziója a pénzügyi instrumentumok projekt valamennyi fázisát tükrözi és az eddig alkalmazott IAS 39 "Pénzügyi instrumentumok elszámolása és értékelése" standard, továbbá az IFRS 9 valamennyi korábbi verziójának a helyébe lép. A standard új előírásokat tartalmaz a besorolásra, az értékelésre, az értékvesztésre, valamint a fedezeti elszámolásra vonatkozóan. A vezetés megvizsgálta a standard beszámolóra gyakorolt hatásait és úgy ítéli meg, hogy a változások nincsenek jelentős hatással a Társaság mérlegére és saját tőkéjére.
- **IFRS 15 Vevőkkel kötött szerződésekből származó bevétel**
A standard a 2018. január 1-jétől érvényes. Az IFRS 15 egy ötlépéses modellt rögzít a vevőkkel kötött szerződésekből származó bevételek megállapítására, amely - kevés kivételtől eltekintve - a tranzakció típusától és az iparágtól függetlenül valamennyi esetben alkalmazandó. A standard előírásai az egyes nem pénzügyi eszközök értékesítéséből származó eredményhatás elszámolására és értékelésére is alkalmazandók, ahol az ilyen értékesítés nem képezi a vállalkozás szokásos tevékenységének részét (pl. tárgyi eszközök vagy immateriális javak értékesítése). Ehhez részletes közzétételi követelmények is kapcsolódnak, mint például az összbevétel megbontása, teljesítési kötelezettségvállalásokra vonatkozó információk, a szerződéshez kapcsolódó eszköz- és kötelezettségsszámla egyenlegének változásai az időszakok között, továbbá a legfontosabb döntések és becslések.

A 11.-54. oldalon lévő kiegészítő megjegyzések szerves részét képezik a jelen pénzügyi kimutatásoknak.

Rába Járműipari Holding Nyrt.
Kiegészítő megjegyzések a pénzügyi kimutatásokhoz
a 2018. december 31-ével végződő évre (adatok E Ft-ban, kivéve, ha másképpen van jelölve)

A vezetés megvizsgálta az IFRS 15. standardnak a Társaság bevételeire gyakorolt hatását és úgy ítéli meg, hogy a módosítás a tevékenységéből adódóan nincs hatással a Társaságra.

b) Kiadott, de még nem hatályos és idő előtt nem alkalmazott standardok

• **IFRS 16: Lízingek**

A standard a 2019. január 1-jén vagy azt követően kezdődő éves időszakokra érvényes. Az IFRS 16 rögzíti a lízingek elszámolásának, értékelésének, bemutatásának és közzétételének alapelveit mindkét szerződő fél – tehát az ügyfél (a "lízingbevevő") és a szállító (a "lízingbeadó") vonatkozásában egyaránt. Az új standard előírja az lízingbeadó számára, hogy a legtöbb lízingügyletet bemutassa a beszámolóban. Egyes kivételektől eltekintve, a lízingbevevőkre egységesen alkalmazandó elszámolási modell vonatkozik. A lízingbeadókra vonatkozó elszámolási követelmények alapjában véve nem változtak.

A vezetőség értékelte, hogy milyen hatást gyakorol a Társaságra az új standard bevezetése a jövőben. Várhatóan a változás nem gyakorol jelentős hatást a Társaság beszámolójára.

c) Külföldi pénznemben történő ügyletek

A külföldi pénznemben történő ügyleteket az ügyletek napján érvényes árfolyammal számítja át a Társaságba tartozó gazdálkodó egységek funkcionális pénznemére, Ft-ra.

A mérlegfordulónapon külföldi pénznemben nyilvántartott monetáris eszközöket és kötelezettségeket (vevőkövetelések, szállítói kötelezettségek, pénzeszközök és pénzeszköz-egyenértékesek, adott, kapott kölcsönök, hitelek, egyéb adósságinstrumentumok, stb.) mérleg-fordulónapi árfolyamon számítjuk át a funkcionális pénznemre, MNB által közzétett hivatalos deviza árfolyamon.

A valós értéken értékelt, külföldi pénznemben meghatározott tételek arra a napra vonatkozó árfolyamon kerülnek átváltásra, amelyre a valós értékelés vonatkozik.

d) Pénzügyi instrumentumok

Kezdeti megjelenítéskor nem számol el értékvesztést a Társaság, amennyiben az a várakozása a múltbeli és jövőbeli információkra támaszkodva, hogy az adott követelés kiegyenlítése a szerződés szerinti esedékességig teljes összegében meg fog történni.

A Társaság alacsony kockázatúnak minősíti azokat a követeléseket és így nem számol el értékvesztést azon követelésekre, amelyek késedelmre nem éri el a 90 napot. A fordulónapon 90 napot meghaladó késedelem esetén élettartamig várható hitelezési veszteség kerül elszámolásra, mert ezt a kezdeti megjelenítéshez képest jelentős hitelkockázat növekedésnek, a partnert alul teljesítőnek tekinti a Társaság. Amennyiben a kilátások javulnak, akkor a 12 havi várható veszteségre módosítja azt.

A vevőkövetelések, szerződéses eszközök, lízingkövetelések hasonló hitelkockázati jellemzőkkel rendelkező csoportokba kerülnek összevonásra, melyekre a Társaság csoportos értékvesztési vizsgálatot alkalmaz. Értékvesztés mátrix alapján élettartam várható hitelezési veszteség kerül megállapításra és elszámolásra.

Portfólió alapon –piaci kategóriák szerint- vizsgálja a késedelemben esést és hitelkockázat növekedését, múltbeli statisztikai adatokra alapozva, veszteség kockázati ráták (továbbiakban veszteség ráta) alkalmazásával.

Amennyiben egyedi nagy összegű tételek befolyásolják az adatokat, és/vagy megcáfolhatatlan bizonyíték áll rendelkezésre arra, hogy a fizetési késedelem nem jelenti a hitelezési kockázat jelentős növekedését, akkor ezen tételektől való megtisztítást követően történik a követelések értékvesztés számítása, a torzítások elkerülése érdekében.

Rába Járműipari Holding Nyrt.
Kiegészítő megjegyzések a pénzügyi kimutatásokhoz
a 2018. december 31-ével végződő évre (adatok E Ft-ban, kivéve, ha másképpen van jelölve)

i) Nem származékos pénzügyi instrumentumok

A nem származékos pénzügyi instrumentumok közé a tulajdonviszonyt vagy hitelviszonyt megtestesítő értékpapírokba történő befektetések, a vevőkkel szembeni és egyéb követelések, szerződéses követelések, a pénzeszközök és pénzeszköz-egyenértékesek, a hitelek és kölcsönök, valamint a szállítókkal szembeni és egyéb kötelezettségek, szerződéses kötelezettségek tartoznak.

A nem származékos pénzügyi instrumentumok kezdeti megjelenítése valós értéken, illetve a nem az eredménnyel szemben valós értéken értékelt instrumentumok esetében bármely közvetlenül hozzárendelhető tranzakciós költséggel növelt valós értéken történik. A kezdeti megjelenítést követően a nem származékos pénzügyi instrumentumok értékelésére az alábbiakban leírtak szerint kerül sor.

Pénzeszközök és pénzeszköz-egyenértékesek

A pénzeszközök és pénzeszköz-egyenértékesek pénzeszközöket és látra szóló betéteket tartalmaznak. A felszólításra visszafizetendő folyószámlahitelek, amelyek a Társaság pénzgazdálkodásának szerves részét képezik, a cash-flow kimutatás céljára a pénzeszközök és pénzeszköz-egyenértékesek közé tartoznak.

Vevőkkel szembeni és egyéb követelések, szerződéses eszközök, egyéb hosszú lejáratú eszközök

A vevőkkel szembeni és egyéb követelések szerződéses eszközök, egyéb hosszú lejáratú eszközök kezdeti megjelenítése valós értéken történik, majd ezt követően amortizált bekerülési értéken értékelendő az effektív kamatláb módszer alkalmazásával, csökkentve a felhalmozott értékvesztés miatti veszteséggel. Az értékvesztés miatti veszteségek összegét az egyéb ráfordítások tartalmazzák

Egyéb befektetések

Az egyéb részesedéseket, melyek nem leányvállalatok, nem társult és közös vállalkozások a Társaság az egyéb befektetések között mutatja bekerülési értéken.

Egyéb átfogó jövedelemmel szemben valós értéken értékelt pénzügyi eszközök

Azon pénzügyi eszközöket, melyekkel kapcsolatban a társaságnak a célja a cash flow beszédése mellett az eszköz értékesítése is, és e pénzügyi eszközök olyan meghatározott időpontban esedékes cash flow-kat generálnak, melyek kizárólag tőketörlesztéshez és kamatfizetéshez kapcsolódnak, az egyéb átfogó eredménnyel szemben valós értéken kell értékelnünk.

Az eredménnyel szemben valós értéken értékelt pénzügyi eszközök

Egy pénzügyi instrumentum akkor lesz az eredménnyel szemben valós értéken értékeltként besorolva, ha a kezdeti megjelenítéskor az nem besorolható sem az *Amortizált bekerülési értéken értékelt*, sem az *Egyéb átfogó eredménnyel szemben valós értéken értékelt pénzügyi instrumentumok* egyikébe sem. (ha azt kereskedési céllal tartja vagy azt az eredménnyel szemben valós értéken értékeltnek jelölte meg a kezdeti megjelenítéskor a Társaság) Kezdeti megjelenítéskor a hozzárendelhető tranzakciós költségeket felmerülésük időpontjában az eredményben számolja el. Az eredményen keresztül valós értéken értékelt pénzügyi instrumentumokat valós értéken értékeli, amelynek változásait az eredménykimutatásban jeleníti meg.

Hitelek és kölcsönök

A hiteleket és kölcsönöket kezdetben valós értéken jelenítjük meg, csökkentve a diszkontokkal és a hozzárendelhető tranzakciós költségekkel. A kezdeti megjelenítést követően a hitelek és kölcsönök kimutatása amortizált bekerülési értéken történik az effektív kamatláb módszer alkalmazásával. A Társaság a valós értékről a kiegészítő megjegyzésekben ad információt. A hitelek és kölcsönök közzétételi célra meghatározott valós értékének számítása a jövőbeli tőkeösszeg és kamat cash flow-k mérleg-fordulónapi piaci kamatlábbal diszkontált jelenértéke.

Kölcsönök lejáratú idő előtt történő visszavásárlása vagy rendezése esetén a visszafizetett összeg és a könyv szerinti érték különbségét azonnal megjelenítjük az eredményben.

Egyéb

Az egyéb nem származékos pénzügyi instrumentumok értékelése amortizált bekerülési értéken történik az effektív kamatláb módszer alkalmazásával, csökkentve az értékvesztés miatti veszteséggel.

A 11.-54. oldalon lévő kiegészítő megjegyzések szerves részét képezik a jelen pénzügyi kimutatásoknak.

Rába Járműipari Holding Nyrt.
Kiegészítő megjegyzések a pénzügyi kimutatásokhoz
a 2018. december 31-ével végződő évre (adatok E Ft-ban, kivéve, ha másképpen van jelölve)

ii) Származékos pénzügyi instrumentumok

A Társaság származékos pénzügyi instrumentumokkal, forward devizaszerződésekkel és opciós szerződésekkel fedezheti a működési tevékenységből származó árfolyamkockázatoknak való kitétséget. Politikájával összhangban a Társaság nem tart, illetve nem bocsát ki kereskedési céllal származékos pénzügyi instrumentumokat; a fedezeti elszámolás feltételeinek meg nem felelő származékos pénzügyi instrumentumokat azonban kereskedési céllal tartott instrumentumként számoljuk el.

A származékos termékek kezdeti megjelenítése valós értéken történik; a hozzárendelhető tranzakciós költségeket felmerülésük időpontjában az eredményben számoljuk el. A kezdeti megjelenítést követően a származékos termékeket valós értéken értékeliük, amelynek változásait az eredménnyel szemben számoljuk el.

e) Jegyzett tőke

Törzsrészcények

A törzsrészcényeket saját tőkeként soroljuk be. A törzsrészcények és részcényopciók kibocsátásához közvetlenül hozzárendelhető járulékos költségeket a saját tőke csökkenéseként mutatjuk ki, adóhatások nélkül.

Jegyzett tőke (saját részcények) visszavásárlása

A saját részcény visszavásárlásakor az ellenértékként fizetett összeget, amely tartalmazza a közvetlenül hozzárendelhető költségeket, saját tőke csökkenéseként mutatjuk ki.

Osztalék

Az osztalékot abban az időszakban mutatjuk ki kötelezettségként, amikor azt jóváhagyták.

f) Ingatlanok, gépek és berendezések

i) Megjelenítés és értékelés

Az ingatlanok, gépek és berendezések értékelése halmozott értékcsökkenési leírással és halmozott értékvesztés miatti veszteséggel csökkentett bekerülési értéken történik.

A bekerülési érték az adott eszköz megszerzéséhez közvetlenül hozzárendelhető ráfordításokat tartalmazza. A saját előállítású eszközök bekerülési értéke az anyagköltséget, a közvetlen munkaköltséget, az eszköz rendeltetésű használat céljából működőképes állapotba hozásához közvetlenül hozzárendelhető bármely más költségeket, valamint az eszköz leszerelésének, elszállításának, és a helyszínen helyreállításának költségeit tartalmazza. Adott berendezés funkciójának szerves részét képező vásárolt szoftver a berendezés részeként kerül aktiválásra. Az eszközök beszerzéséhez, építéséhez vagy előállításához kapcsolódó hitelfelvételi költségek aktiválásra kerülnek.

Ha az ingatlanok, gépek és berendezések egyes részeinek eltérő a hasznos élettartama, azokat az ingatlanok, gépek és berendezések között külön tételekként (fő elemek) számoljuk el.

Az ingatlanok, gépek és berendezések eladásakor vagy használatból történő kivonásakor a bekerülési értéket és a halmozott értékcsökkenést a számviteli nyilvántartásokból kivezetjük, és az értékesítés nyereségét vagy veszteségét az eredménykimutatásban elszámoljuk. (nettó módon előjelének megfelelően egyéb bevétel illetve egyéb ráfordítások között)

ii) Pótaktiválások

Az ingatlanok, gépek és berendezések egy része cseréjének költségét az eszköz könyv szerinti értékében jelenítjük meg, ha valószínű, hogy az adott részben megtestesülő várható jövőbeni gazdasági hasznok be fognak folyni a Társasághoz, és az adott rész bekerülési értéke megbízhatóan mérhető. A kicserélt rész könyv szerinti értékét kivezetjük. Az ingatlanok, gépek és berendezések napi szervizelésének költségeit felmerüléskor jelenítjük meg az eredményben.

A 11.-54. oldalon lévő kiegészítő megjegyzések szerves részét képezik a jelen pénzügyi kimutatásoknak.

Rába Járműipari Holding Nyrt.
Kiegészítő megjegyzések a pénzügyi kimutatásokhoz
a 2018. december 31-ével végződő évre (adatok E Ft-ban, kivéve, ha másképpen van jelölve)

iii) Értékcsökkenés

Az értékcsökkenést az eredményben számoljuk el lineáris módszerrel az ingatlanok, gépek és berendezések egyes részeinek becsült hasznos élettartama alapján. Az elszámolás a használatra kész állapotot követő hónaptól kezdődik. Telek után nem számolunk el értékcsökkenést.

A tárgyidőszaki és az összehasonlító időszak becsült hasznos élettartamok az alábbiak:

- | | |
|-------------------------|----------|
| - Épületek | 10-50 év |
| - Gépek és berendezések | 3-15 év |

Minden egyes mérlegfordulónapon sor kerül az értékcsökkentési módszerek, hasznos élettartamok és maradványértékek felülvizsgálatára.

g) Immateriális javak

i) Egyéb immateriális javak

A Társaság által beszerzett egyéb immateriális javakat felhalmozott amortizációval és halmozott értékvesztés miatti veszteséggel csökkentett bekerülési értéken értékeljük.

ii) Pótaktiválások

Az utólagosan felmerült költségek aktiválására csak akkor kerül sor, ha azok növelik az adott eszközben megtestesülő jövőbeni gazdasági hasznokat. Minden egyéb ráfordítást, beleértve a márkanevek ráfordítását is, az eredményben számolunk el felmerüléskor.

iii) Amortizáció

Az amortizációt az eredményben számoljuk el lineáris módszerrel az immateriális javak becsült hasznos élettartama során attól a naptól kezdve, amikor azok használatra készek. A tárgyidőszaki és az összehasonlító időszak becsült hasznos élettartamok az alábbiak:

- | | |
|------------------------|--------|
| - Szellemi termékek | 3-8 év |
| - Vagyoni értékű jogok | 3-8 év |

h) Befektetési célú ingatlan

A befektetési célú ingatlan olyan ingatlan, amelyet bérbeadási vagy tőkenövelési, vagy mindkét céllal, nem pedig a szokásos üzletmenet keretében történő értékesítés, áruk vagy szolgáltatások előállításával vagy nyújtásával kapcsolatos felhasználás céljára vagy igazgatási célokra tartunk. A befektetési célú ingatlanokat bekerülési értéken tartjuk nyilván.

A befektetési célú ingatlanok bemutatása a megjegyzésekben valós értéken is megtörténik. A valós értéket szakértő állapítja meg. A valós érték évente felülvizsgálatra kerül. A befektetési célú ingatlanok valós értékére vonatkozó becslést a 4. és 9. megjegyzés tartalmazza.

Ha egy ingatlan használata megváltozik úgy, hogy azt átsorolják az ingatlanok, gépek és berendezések közé, az átsorolás időpontjában fennálló nettó könyv szerinti értéke marad a későbbi elszámolásnál figyelembe vett bekerülési érték.

i) Lízingelt eszközök

A lízingügylet olyan megállapodás, amelynek keretében a lízingbe adó adott összeg megfizetése vagy fizetések sorozata ellenében meghatározott időtartamra átadja a lízingbe vevőnek az eszköz használati jogát.

Az olyan lízingeket, amelyeknél lényegileg a tulajdonlással járó minden kockázat és haszon a Társaságé, pénzügyi lízingként soroljuk be. Kezdeti megjelenítéskor a lízingelt eszköz értékelése annak valós értéke és a minimális lízingfizetések jelenértéke közül az alacsonyabbikon történik. A kezdeti megjelenítést követően az eszközt az adott eszközre vonatkozó számviteli politika szerint számoljuk el. Pénzügyi lízingként lízingelt eszközzel nem rendelkezik a Társaság.

Az egyéb lízingek között az operatív lízingeket tartunk nyilván. Az operatív lízingként lízingelt eszközök nem jelennek meg a Társaság mérlegében.

Rába Járműipari Holding Nyrt.

Kiegészítő megjegyzések a pénzügyi kimutatásokhoz

a 2018. december 31-ével végződő évre (adatok E Ft-ban, kivéve, ha másképpen van jelölve)

Az operatív lízing alapján történő lízingfizetéseket lineáris módszerrel a lízing futamideje alatt jelenítjük meg az eredményben. A kapott lízingösztönzőket a teljes lízingráfordítás szerves részeként mutatjuk ki a lízing futamideje alatt.

j) Értékvesztés

i) Pénzügyi eszközök

Minden egyes mérlegfordulónapon felmérjük, van-e objektív bizonyítéka annak, hogy egy pénzügyi eszköz értékvesztett lehet. Egy pénzügyi eszközt akkor tekintünk értékvesztettnek, ha objektív bizonyíték jelzi, hogy egy vagy több esemény negatív hatással volt az adott pénzügyi eszköz becsült jövőbeni cash flow-ira.

Az amortizált bekerülési értéken értékelt pénzügyi eszköz vonatkozásában az értékvesztés miatti veszteség az eszköz könyv szerinti értéke és a becsült jövőbeli cash flow-knak az eredeti effektív kamatlábbal diszkontált jelenértéke közötti különbség.

Az egyedileg jelentős pénzügyi eszközöket egyedileg vizsgáljuk értékvesztés szempontjából. A többi pénzügyi eszközt hasonló hitelkockázati jellemzőkkel rendelkező csoportokba vonjuk össze, és ezekre csoportos értékvesztési vizsgálatot alkalmazunk.

Minden értékvesztés miatti veszteséget az eredményben mutatunk ki. Az értékesíthető pénzügyi eszközökkel kapcsolatos bármely, korábban az egyéb átfogó eredményben megjelenített felhalmozott veszteség átvezetésre kerül az eredménybe.

Értékvesztés miatti veszteség visszairására akkor kerül sor, ha a visszairás objektív módon egy olyan eseményhez kapcsolható, amely az értékvesztés miatti veszteség elszámolása után következett be. Az amortizált bekerülési értéken értékelt, eszközök esetében, a visszairás megjelenítése az eredményben történik.

ii) Nem pénzügyi eszközök

A Társaság nem pénzügyi eszközeinek könyv szerinti értékét minden mérlegfordulónapon felülvizsgáljuk, hogy megállapítsuk, van-e értékvesztésre utaló jel. Ha van értékvesztésre utaló jel, meghatározzuk az adott eszköz becsült megtérülő értékét. A határozatlan hasznos élettartamú vagy használatra még nem kész immateriális javak megtérülő értékére minden egyes mérlegfordulónapon becslés készül.

Egy eszköz vagy pénztermelő egység megtérülő értéke a használati értéke és az értékesítési költségekkel csökkentett valós értéke közül a nagyobbik összeg. A használati érték meghatározása a becsült jövőbeli cash flow-k jelenértékükre történő diszkontálásával történik, a pénz időértékére és az eszközre jellemző kockázatokra vonatkozó jelenlegi piaci értékítéletet tükröző, adózás előtti diszkontráta alkalmazásával. Értékvesztési vizsgálat céljára az eszközöket az eszközöknek olyan legkisebb csoportjába vonjuk össze, amely a folyamatos használatból származó olyan pénzbeáramlásokat teremt, amely nagyrészt független a más eszközökből vagy eszközcsoportokból származó pénzbeáramlásoktól („pénztermelő egység”).

Értékvesztés miatti veszteség kimutatására kerül sor, ha az eszköz vagy pénztermelő egység könyv szerinti értéke meghaladja annak becsült megtérülő értékét. Az értékvesztés miatti veszteséget az eredményben mutatjuk ki.

A korábbi időszakokban megjelenített értékvesztés miatti veszteségeket minden mérlegfordulónapon megvizsgáljuk annak megállapítása céljából, van-e arra utaló jel, hogy a veszteség csökkent vagy megszűnt. Az értékvesztés miatti veszteség visszairására kerül sor, ha változtak a megtérülő érték meghatározásához használt becsült értékek. Az értékvesztés miatti veszteséget csak olyan mértékig írjuk vissza, hogy az eszköz könyv szerinti értéke ne haladja meg azt az - értékcsökkenéssel vagy amortizációval számított - könyv szerinti értéket, amelyet akkor határoztuk volna meg, ha nem mutattuk volna ki értékvesztés miatti veszteséget.

A 11.-54. oldalon lévő kiegészítő megjegyzések szerves részét képezik a jelen pénzügyi kimutatásoknak.

k) Munkavállalói juttatások

A rövidtávú munkavállalói juttatási kötelek értékelése diszkontálás nélkül történik, és azok költségként leírásra kerülnek a kapcsolódó szolgáltatás nyújtásakor.

Céltartalék képzésére kerül sor rövidtávú jutalmak vagy nyereségrészesedési programok keretében fizetendő összegek után, ha a Társaságnak meglévő jogi vagy vélelmezett kötelme van ilyen összegek megfizetésére a munkavállaló által a múltban nyújtott szolgáltatás következtében, és a kötelelem megbízhatóan becsülhető.

A magyarországi járulékok, adó befizetése az év során érvényben lévő, törvényben előírt mértékben történik. A bér és személyi jellegű kifizetéseket terhelő munkáltatói adó és járulék költségeket az eredményben számoljuk el abban az időszakban, amikor az adott bér és személyi jellegű költség felmerül.

A Társaság a költségvetés felé szociális hozzájárulásként teljesít befizetést.

A végkielégítéseket ráfordításként mutatjuk ki, ha a Társaság reális visszavonási lehetőség nélkül bizonyíthatóan elkötelezte magát egy részletes formális terv mellett, amely vagy a munkaviszony szokásos nyugdíjazási időpont előtti megszüntetésére, vagy a munkavállalók önkéntes felmondásának ösztönzésére tett ajánlat eredményeként végkielégítés biztosítására irányul. Az önkéntes felmondás utáni végkielégítést akkor mutatjuk ki ráfordításként, ha a Társaság ajánlatot tett önkéntes felmondásra, valószínű, hogy az ajánlatot elfogadják, és az ajánlatot elfogadók száma megbízhatóan becsülhető.

l) Céltartalékok

Céltartalékot mutatunk ki, ha múltbeli események következtében a Társaságnak meglévő jogi vagy vélelmezett kötelme van, amely megbízhatóan megbecsülhető, és valószínű, hogy a kötelelem kiegyenlítése gazdasági haszon kiáramlását fogja igényelni. A céltartalékok meghatározása a várható jövőbeli cash flow-k diszkontálásával történik, a pénz időértékére és a kötelezettségre jellemző kockázatokra vonatkozó jelenlegi piaci értékítéletet tükröző, adózás előtti ráta alkalmazásával.

Átszervezés

Akkor mutatunk ki átszervezési céltartalékot, ha a Társaság részletes és hivatalos átszervezési tervet fogadott el, és az átszervezés megkezdődött, vagy azt nyilvánosan vagy az érintetteknek (ha munkavállalók érintettek, akkor a képviselőiknek) bejelentettük.

Jövőbeli működési költségekre nem képezünk céltartalékot.

m) Bevételek

i) Szolgáltatásnyújtás

A nyújtott szolgáltatásokból származó bevételt az eredményben jelenítjük meg az ügylet mérlegfordulónapján elfogadott teljesítés alapján. A Társaság szolgáltatásnyújtás keretében közvetített szolgáltatást nyújt a leányvállalatok, valamint a külső bérlői felé. Ezen közvetített szolgáltatások jelentős részét a vagyoni-védelmi-, tűzvédelmi-, informatikai-, gondnoksági-, valamint mobiltelefon szolgáltatás teszi ki.

ii) Bérleti díjbevétel

A bérleti díjbevételt a bérlet futamideje alatt lineárisan számoljuk el az eredményben.

iii) Osztalékbevétel

Az osztalékbevételt azzal a dátummal jelenítjük meg az eredményben, amikor a Társaságnak a kifizetésben való részesüléshez való joga létrejön, amely tőzsdén jegyzett értékpapírok esetén az osztalékjog megszűnésének napja (ex-dividend date).

n) Pénzügyi bevételek és ráfordítások

Pénzügyi bevételek közé a következő tételek tartoznak: a befektetések (beleértve az értékesíthető pénzügyi eszközöket is) utáni kamatbevétel, az értékesíthető pénzügyi eszközök értékesítéséből származó nyereség, az eredménnyel szemben valós értéken értékelt pénzügyi eszközök valós értékének változásai, valamint az eredményben megjelenített fedezeti instrumentumokon realizált nyereség. A kamatbevételt időarányosan jelenítjük meg az eredményben az effektív kamatláb módszer alkalmazásával.

A pénzügyi ráfordítás összetevői a következők: hitelek utáni kamatráfordítás, a céltartalékok diszkontjának lebontása, az eredménnyel szemben valós értéken értékelt pénzügyi eszközök valós értékének változásai, a pénzügyi eszközök után kimutatott értékvesztés miatti veszteség, valamint az eredményben megjelenített fedezeti instrumentumokon realizált veszteség.

A hitelfelvételi költségeket, az eszközök beszerzéséhez vagy építéséhez kapcsolódókon kívül, az eredményben jelenítjük meg az effektív kamatláb módszer alkalmazásával.

o) Nyereségadók

A nyereségadó-ráfordítás a tényleges adót, a halasztott adót és az iparűzési adót tartalmazza. A nyereségadó-ráfordítást az eredményben mutatjuk ki kivéve, ha olyan tételhez kapcsolódik, amely az átfogó eredményben vagy közvetlenül a saját tőkében kerül elszámolásra, mivel ezekben az esetekben a tárgyidőszaki adó is az egyéb átfogó eredményben vagy közvetlenül saját tőkében szerepel.

A tényleges adó a tárgyévi adóköteles nyereség után várhatóan fizetendő adó a mérleg fordulónapján hatályban lévő adókulcsok alapján, valamint a fizetendő adó korábbi időszakokkal kapcsolatos bármely módosítása.

A halasztott adó megjelenítése a mérleg módszer alkalmazásával történik, amely figyelembe veszi az eszközök és kötelezettségek számviteli beszámolóban szereplő könyv szerinti értéke, valamint az adófizetés céljából kiszámított összegek közötti átmeneti különbözeteket. A halasztott adó értékelése azokkal az adókulcsokkal történik, amelyek várhatóan vonatkozni fognak az átmeneti különbözetekre, amikor azok visszafordulnak, a mérlegfordulónapig hatályba lépett vagy lényegileg hatályba lépett törvények alapján. A halasztott adókövetelések és - kötelezettségek egymással szembeni beszámítására akkor kerül sor, ha jogszabályilag kikényszeríthető jog áll fenn arra vonatkozóan, hogy a tényleges adóköveteléseket beszámítsuk a tényleges adókötelezettségekkel szemben, továbbá olyan nyereségadókhöz kapcsolódnak, amelyeket ugyanaz az adóhatóság vetett ki ugyanarra az adóalanyra, vagy különböző adóalanyokra, amelyek azonban vagy nettó alapon kívánják rendezni tényleges adóköveteléseiket és adókötelezettségeiket, vagy adóköveteléseiket és - kötelezettségeiket párhuzamosan fogják realizálni.

Halasztott adókövetelést csak olyan mértékben mutatunk ki, amilyen mértékben valószínű, hogy rendelkezésre áll majd olyan jövőbeni adóköteles nyereség, amellyel szemben az átmeneti különbözet felhasználható. A halasztott adóköveteléseket minden egyes mérlegfordulónapon felülvizsgáljuk, és olyan mértékűre csökkentjük, hogy a kapcsolódó adóelőny realizálása még valószínű.

p) Szegmensek szerinti jelentés

A működési szegmens a Társaság olyan alkotóeleme, amely bevételekkel és kiadásokkal járó üzleti tevékenységet folytat (ideértve az ugyanazon gazdálkodó egység más alkotóelemeivel folytatott ügyletekhez kapcsolódó bevételeket és kiadásokat is), amelynek működési eredményeit a Társaság fő működési döntéshozója rendszeresen felülvizsgálja annak érdekében, hogy döntést hozzon a szegmenshez rendelendő forrásokról, értékelje teljesítményét, és amelyről rendelkezésére állnak a vonatkozó pénzügyi információk.

A Társaságnak nincsen elkülönült eleme, mely megfelel a szegmens kritériumnak, ezért nem mutat be szegmens információt.

4. megjegyzés **A valós érték meghatározása**

A Társaság számviteli politikája és közzététele szükségessé teszi a valós érték meghatározását pénzügyi és nem pénzügyi eszközökre és kötelezettségekre vonatkozóan egyaránt. A valós érték meghatározása értékelés és/vagy közzététel céljára az alábbi módszerek alapján történt. Ahol szükséges, az adott eszközre vagy kötelezettségre vonatkozó konkrét megjegyzés tartalmaz további információt a valós érték meghatározása során alkalmazott feltevésekről.

A valós érték alapja a piaci érték, amely az a becsült összeg, amennyiért egy eszköz – megfelelő marketingtevékenységet követően – a szokásos piaci feltételek melletti ügyletet megkötő, adásvételre kész eladó és vevő között az értékelés napján gazdát cserél úgy, hogy a szerződő felek mindegyike kellő ismeretek birtokában, körültekintően és kényszer hatása nélkül cselekszik.

Befektetési célú ingatlan

Megfelelő elismert szakmai minősítésekkel és az értékelt ingatlan helyszínére és kategóriájára vonatkozó közelmúltbeli tapasztalattal rendelkező külső független értékelő értékelte a Társaság befektetési célú ingatlanát 2018. december 31-én.

Az értékelők az értékelésnél a hangsúlyt a piaci értékesítés-összehasonlító módszerre helyezték.

Eszköz értékesítéséből származó követelések

Az eszköz értékesítéséből származó követelések valós értékének becsült összege a jövőbeli cash flow-k mérlegfordulónapi piaci kamatlábbal diszkontált jelenértéke.

Vevőkkel szembeni és egyéb követelések

A vevőkkel szembeni és egyéb követelések valós értékének becsült összege a jövőbeli cash flow-k mérleg-fordulónapi piaci kamatlábbal diszkontált jelenértéke.

Származékos termékek

A forward devizaszerződések valós értékének alapja azok jegyzett piaci ára, ha rendelkezésre áll ilyen. Ha nem áll rendelkezésre jegyzett piaci ár, a valós érték becslése a szerződéses forward ár és a szerződés lejáratáig hátralévő időre vonatkozó aktuális forward ár közötti különbözet (államkötvényeken alapuló) kockázatmentes kamattal történő diszkontálása útján történik.

Az opciós szerződések valós értékét brókeráránlatok alapján határozzuk meg. Az ilyen árak meg-alapozottságát az egyes szerződések feltételei és lejárata alapján becsült jövőbeli cash flow-k hasonló instrumentumra vonatkozó, értékelési napi piaci kamatlábbal történő diszkontálásával vizsgáljuk.

Hitelek és kölcsönök

A hitelek és kölcsönök közzétételi célra meghatározott valós értékének számítása a jövőbeli tőkeösszeg és kamat cash flow-k mérlegfordulónapi piaci kamatlábbal diszkontált jelenértéke. Pénzügyi lízingeknél a piaci kamatlábat hasonló lízing megállapodások alapján határozzuk meg.

5. megjegyzés A pénzügyi kockázat kezelése

a) Áttekintés

Pénzügyi instrumentumok használatából adódóan a Társaság a következő kockázatoknak van kitéve:

- hitelkockázat
- likviditási kockázat
- piaci kockázat.

Ez a megjegyzés a Társaság fenti kockázatoknak való kitétségére, a Társaság kockázatok mérésével és kezelésével kapcsolatos célkitűzéseire, politikáira és folyamataira, valamint a Társaság tőkekezelésére vonatkozó információkat mutatja be. További mennyiségi közzétételeket a jelen pénzügyi kimutatások tartalmaznak.

A Társaság kockázatkezelési kereteinek kialakítása és felügyelete az Igazgatóság felelőssége.

A Társaság kockázatkezelési politikáját úgy alakítottuk ki, hogy az biztosítsa a Társaságot érintő kockázatok azonosítását és elemzését, a megfelelő kockázati limitek és kontrollok felállítását, valamint a kockázatok és a limitek betartásának nyomon követését. A kockázatkezelési politikát és rendszereket rendszeresen felülvizsgáljuk, hogy azok tükrözzék a piaci körülmények és a Társaság tevékenységének változásait. Vezetőségi standardokon és szabályzatokon keresztül a Társaság fegyelmezett és konstruktív ellenőrzési környezetet kíván kialakítani, amelyben valamennyi munkavállaló tisztában van szerepével és kötelezettségeivel.

b) Hitelkockázat

A hitelkockázat annak kockázata, hogy a Társaságot pénzügyi veszteség éri, ha egy vevő vagy egy pénzügyi instrumentumban részt vevő fél nem teljesíti szerződéses kötelekeit.

Vevőkkel szembeni, külső és kapcsolt, és egyéb követelések

A Társaság követeléseinek jelentős része a leányvállalataival szemben merül fel, mely a vevői követelésen felül cash-pool követeléssel valamint pótbefizetéssel kapcsolatos. A leányvállalatokban 100%-os részesedéssel bír, ezáltal befolyást gyakorol a leányvállalatok működésére.

Befektetések

A Társaság úgy korlátozza hitelkockázati kitétségét, hogy csak likvid értékpapírokba vagy betétekbe fektet be és csak jó hitelminősítésű partnerekkel folytat üzleti kapcsolatot. A vezetőség nem számít arra, hogy bármelyik partner nem teljesíti kötelekeit. A Társaság elfogadható kockázatnak tartja a magyar államkötvényekbe, illetve a magyar államkötvényekkel azonos vagy hasonló hitelminősítésű bankokban elhelyezett betétekbe történő befektetéseket.

c) Likviditási kockázat

A likviditási kockázat annak kockázata, hogy a Társaság nem tudja pénzügyi kötelekeit esedékességkor teljesíteni. A Társaság likviditásmenedzselési megközelítése, hogy amennyire lehetséges, mindig megfelelő likviditást biztosítson kötelezettségei esedékességkor történő teljesítéséhez, mind szokásos, mind feszített körülmények között, anélkül hogy elfogadhatatlan vesztesége merülne fel vagy kockázattá a Csoport hírnevét.

A Társaság óvatos likviditásmenedzsment-politikát követ, amelynek keretében elegendő pénzeszközt, piacképes értékpapírt és rulírozó hitelkeretet tart, amelyek rendelkezésre állnak valamennyi működési és adósságszolgálattal kapcsolatos kifizetés esedékességkor történő teljesítéséhez.

A Társaság időszakonként elemzi tőkeszerkezetét és kötelezettségei lejáratú idejét, hogy az eszközszerkezetnek megfelelő tőkeszerkezetet tudjon fenntartani. A fő cél a befektetett eszközök hosszú lejáratú forrásokból történő finanszírozása.

A Társaságnak csoportos számlavezetési rendszere (cash-pool rendszer) van, amely a készpénz-gazdálkodás optimalizálását segítő eszköz. A Csoporton belüli likviditási kockázat minimális szintre

Rába Járműipari Holding Nyrt.
Kiegészítő megjegyzések a pénzügyi kimutatásokhoz
a 2018. december 31-ével végződő évre (adatok E Ft-ban, kivéve, ha másképpen van jelölve)

csökkenthető a rövid lejáratú többletek és hiányok összehangolásával a Csoporton belüli egyes társaságoknál.

A vezetőség véleménye szerint a Társaság elegendő cash flow-t tud termelni kötelezettségei teljesítéséhez.

d) Piaci kockázat

A piaci kockázat annak kockázata, hogy a piaci árak, mint az átváltási árfolyamok, a kamatlábak és a részvényárak változása befolyásolni fogja a Társaság eredményét vagy pénzügyi instrumentumokban lévő befektetéseinek értékét. A piaci kockázat kezelésének célja a piaci kockázatnak való kitettségek kezelése és ellenőrzése elfogadható keretek között, a haszon optimalizálása mellett.

A Társaság a piaci kockázat kezelése érdekében származékos termékekkel kereskedhet, valamint pénzügyi kötelezettségeket vállalhat. Valamennyi ilyen tranzakció az Igazgatóság által jóváhagyott irányelvek szerint történik.

Devizakockázat

A Társaság devizakockázatát a cash-pool rendszer jelenti, melyet deviza pénznemben is működtetnek. A cash-pool rendszer a deviza pénznem mellett a funkcionális pénznemben is működik. A különböző devizanemek egymással szemben számolódnak el, nettó módon kerül kimutatásra a követelés és kötelezettség.

Kamatláb kockázat

A Társaság által követett politika biztosítja, hogy a kamatláb kockázat minimális szinten tartását hatékonyan támogatja a Holding által működtetett cash-pool rendszer is, mivel az átmeneti forrástöbblettel rendelkező Csoport tag a cash-pool rendszeren keresztül finanszírozhatja az átmeneti forráshiánnyal rendelkező Csoport tagot. Így a banki betéti és hitelkamatok közötti különbség (spread) megnyerésével jelentős kamatmegtakarítás érhető el.

e) Tőke menedzsment

Az Igazgatóság politikája erős tőkealap fenntartása a befektetői, hitelezői és piaci bizalom megőrzése, valamint az üzleti tevékenység jövőbeli fejlődésének biztosítása érdekében.

Az Igazgatóság igyekszik fenntartani az egyensúlyt a nagyobb mértékű hitelfelvétel által esetlegesen nyújtott nagyobb hozamok és a szilárd tőkehelyzet által biztosított előnyök és biztonság között.

A Társaság tőke menedzsment-megközelítése nem változott az év folyamán.

A Polgári Törvénykönyv alapján a részvénytársasági saját tőke nem lehet kevesebb a jegyzett tőke 66%-ánál. 2017. és 2018. december 31-én a Társaság megfelelt ezeknek a külsőleg előírt tőke követelményeknek.

f) A Társaság tőke helyzete

A Társaság saját tőkéje 2018. december 31-én 17 020 385 E Ft (2017. december 31-én 16 947 837 E Ft), jegyzett tőkéje 13 473 446 E Ft (2017. december 31-én 13 473 446 E Ft), a saját tőke – jegyzett tőke aránya 126,3 % (2017. december 31-én 125,8 %).

Rába Járműipari Holding Nyrt.
Kiegészítő megjegyzések a pénzügyi kimutatásokhoz
a 2018. december 31-ével végződő évre (adatok E Ft-ban, kivéve, ha másképpen van jelölve)

6. megjegyzés Leányvállalati befektetések

2017. december 31.

	%	Befektetés bekerülési értéke	Befektetés értékvesztése	Befektetés könyvszerinti értéke	Befektetés Saját tőkéje
Befektetések					
Rába Futómű Kft.	100	10 911 170	-1 637 186	9 273 984	10 607 818
Rába Járműalkatrész Kft.	100	1 490 165	0	1 490 165	1 702 693
Rába Jármű Kft.	100	828 554	0	828 554	3 677 131
Mindösszesen		13 229 889	-1 637 186	11 592 703	15 987 642

2018. december 31.

		Befektetés bekerülési értéke	Befektetés értékvesztése	Befektetés könyvszerinti értéke	Befektetés Saját tőkéje
Befektetések					
Rába Futómű Kft.	100	10 903 719	-1 266 186	9 637 533	11 154 790
Rába Járműalkatrész Kft.	100	1 468 323	0	1 468 323	2 149 273
Rába Jármű Kft.	100	812 715	0	812 715	3 990 205
Mindösszesen		13 184 757	-1 266 186	11 918 571	17 294 268

A leányvállalatok a beszámolóikat december 31-ei fordulónapra készítik el a Magyar Számviteli Törvény alapján és azt a helyi szabályoknak megfelelően közzé is teszik. A leányvállalatokban a részesedés mértéke megegyezik az ellenőrzés mértékével.

A 11.-54. oldalon lévő kiegészítő megjegyzések szerves részét képezik a jelen pénzügyi kimutatásoknak.

Rába Járműipari Holding Nyrt.
Kiegészítő megjegyzések a pénzügyi kimutatásokhoz
a 2018. december 31-ével végződő évre (adatok E Ft-ban, kivéve, ha másképpen van jelölve)

Értékvesztés a leányvállalatokban

Az anyavállalat a mérlegfordulónapon elvégezte az értékvesztés vizsgálatot a leányvállalatokkal kapcsolatban:

- A Rába Jármű Kft. esetében nem merült fel olyan körülmény, mely a befektetés értékelést szükségessé tenné, a megtérülését veszélyeztetné, mivel a Rába Jármű Kft. tőkehelyzete megfelelő, folyamatosan nyereséget termel, és várhatóan a stratégiája alapján is fenntartja a pozitív helyzetét.
- A Rába Futómű Kft. -t és a Rába Járműalkatrész Kft. -t a korábbi évekhez hasonlóan a diszkontált cash flow módszerrel értékelte, ahol a leányvállalatok értéke a jövőbeni várható pénzáramlások diszkontált értéke. A számítást a stratégiai tervek alapján végezte, melyek meghatározásakor figyelembe vette a beföldi és világgazdasági helyzetet, a kapcsolódó kockázatokat, és ennek hatását az iparágra. Az értékelés a Rába Járműalkatrész Kft. a befektetés könyv szerinti értékét alátámasztotta.

A Rába Futómű Kft. esetében az értékelés az értékvesztés visszairását eredményezte.

Az értékvesztés a következőképpen alakult:

	Befektetett pénzügyi eszközök értékvesztése
2017. január 1.	1 637 186
visszaírt értékvesztés	0
elszámolt értékvesztés	0
2017. december 31.	1 637 186
visszaírt értékvesztés	-371 000
elszámolt értékvesztés	0
2018. december 31.	1 266 186

a) Rába Futómű Kft.

Székhely: Magyarország 9027 Győr, Martin út 1. A jegyzett tőke összege 2017. és 2018. december 31-én 9 762 800 E Ft. A jegyzett tőke 100%-át a Rába Járműipari Holding Nyrt. bocsátotta a Rába Futómű Kft. rendelkezésére.

A Rába Futómű Kft. futóműveket és futómű részegységeket, valamint futómű-alkatrészeket gyárt közepes és nehéz gépjárművekhez, buszokhoz és más járművekhez. Termékek széles skáláját gyártja saját fejlesztések és szabadalmak alapján. A társaság a tevékenységét Győrben végzi.

b) Rába Járműalkatrész Kft.

Székhely: Magyarország 9027 Győr, Martin út 1. A jegyzett tőke összege 2017. és 2018. december 31-én 300 000 E Ft. A jegyzett tőke 100%-át a Rába Járműipari Holding Nyrt. bocsátotta a Rába Járműalkatrész Kft. rendelkezésére.

A Rába Járműalkatrész Kft. járműalkatrészeket, így: személygépkocsi üléseket és ülésalkatrészeket (pl. ülésvázak, huzatok), haszongépjármű alkatrészeket, részegységeket, valamint forgácsolt nehézgépjármű alkatrészeket gyárt. A társaság a tevékenységét két telephelyen végzi, Mórton és Sárváron.

A 11.-54. oldalon lévő kiegészítő megjegyzések szerves részét képezik a jelen pénzügyi kimutatásoknak.

Rába Járműipari Holding Nyrt.
Kiegészítő megjegyzések a pénzügyi kimutatásokhoz
a 2018. december 31-ével végződő évre (adatok E Ft-ban, kivéve, ha másképpen van jelölve)

c) Rába Jármű Kft.

Székhely: Magyarország 9027 Győr, Martin út 1. A jegyzett tőke 2017. december 31-én és 2018. december 31-én 835 100 E Ft. A jegyzett tőke 100%-át a Rába Járműipari Holding Nyrt. bocsátotta a Rába Jármű Kft. rendelkezésére.

A Rába Jármű Kft. teherautó- és buszalvázakat és kapcsolódó alkatrészeket, egyéb járműipari fém-szerkezeteket gyárt, járműveket szerel össze. A társaság a tevékenységét Győrben végzi.

Leányvállalatok kiemelt adatai:

Az adatok a leányvállalatok önálló beszámolóiból kerülnek bemutatásra, mely a Magyar Számviteli Törvény alapján készült.

2017. december 31.

	Jegyzett tőke	Tartalékok	Adózott eredmény	Saját tőke	-ebből pótbefizetés	Mérleg főösszeg	Kötelezettség	Árbevétel
Befektetések								
Rába Futómű Kft.	9 762 800	152 806	692 212	10 607 818	900 000	18 565 634	6 940 331	22 042 080
Rába Járműalkatrész Kft.	300 000	894 643	508 050	1 702 693	600 000	6 164 428	4 317 918	12 954 407
Rába Jármű Kft.	835 100	2 228 419	613 612	3 677 131	0	7 854 483	3 561 520	10 322 797

2018. december 31.

	Jegyzett tőke	Tartalékok	Adózott eredmény	Saját tőke		Mérleg főösszeg	Kötelezettség	Árbevétel
Befektetések								
Rába Futómű Kft.	9 762 800	845 018	549 425	11 157 243	900 000	23 758 270	11 689 719	25 026 496
Rába Járműalkatrész Kft.	300 000	1 402 694	446 579	2 149 273	600 000	6 901 549	4 108 396	15 078 778
Rába Jármű Kft.	835 100	2 581 031	572 749	3 988 880	0	9 615 896	4 917 962	10 399 083

A 11.-54. oldalon lévő kiegészítő megjegyzések szerves részét képezik a jelen pénzügyi kimutatásoknak.

Rába Járműipari Holding Nyrt.
Kiegészítő megjegyzések a pénzügyi kimutatásokhoz
a 2018. december 31-ével végződő évre (adatok E Ft-ban, kivéve, ha másképpen van jelölve)

7. megjegyzés Ingatlanok, gépek és berendezések

	Ingatlanok	Gépek és berendezések	Beruházások	Összesen
Bruttó könyv szerinti érték				
2017. január 1-jei egyenleg	8 898 863	680 589	99 057	9 678 509
Növekedés	108 425	29 367	79 594	217 386
Átvezetés a beruházásokból	3 624	4 141	-7 765	0
Csökkenés	-592	-3 260	0	-3 852
2017. december 31-i egyenleg	9 010 320	710 837	170 886	9 892 043
Halmazott értékcsökkenés				
2017. január 1-jei egyenleg	3 112 126	488 896	0	3 601 022
Elszámolt értékcsökkenés	180 584	22 784	0	203 368
Terven felüli értékcsökkenés	24 439	0	0	24 439
Csökkenés	-161	-3 251	0	-3 412
2017. december 31-i egyenleg	3 316 988	508 429	0	3 825 417
2017. január 1-jei nettó könyv szerinti érték	5 786 737	191 693	99 057	6 077 487
2017. december 31-i nettó könyv szerinti érték	5 693 332	202 408	170 886	6 066 626
Bruttó könyv szerinti érték				
2018. január 1-jei egyenleg	9 010 320	710 837	170 886	9 892 043
Növekedés	0	0	224 745	224 745
Átvezetés a beruházásokból	123 759	17 400	-141 159	0
Csökkenés	-5 207	-16 600	0	-21 807
2018. december 31-i egyenleg	9 128 872	711 637	254 472	10 094 981
Halmazott értékcsökkenés				
2018. január 1-jei egyenleg	3 316 988	508 429	0	3 825 417
Elszámolt értékcsökkenés	185 282	25 705	0	210 987
Terven felüli értékcsökkenés	10 008	0	0	10 008
Csökkenés	-1 471	-15 617	0	-17 088
2018. december 31-i egyenleg	3 510 807	518 517	0	4 029 324
2018. december 31-i nettó könyv szerinti érték	5 618 065	193 120	254 472	6 065 657

Az IAS 16.51. szakasza szerint az eszközök hasznos élettartamát, valamint az IAS 16.61. szakasz szerint az alkalmazott értékcsökkenési módszert évente, legkésőbb az adott üzleti év végén felül kell vizsgálni. A tárgyévben nem történt olyan esemény, mely indokolta volna az amortizációs kulcsok lényeges megváltoztatását.

Az ingatlanok és gépek berendezések esetében a csökkenés jogcíme selejtezés, illetve értékesítés volt.

A 11.-54. oldalon lévő kiegészítő megjegyzések szerves részét képezik a jelen pénzügyi kimutatásoknak.

Rába Járműipari Holding Nyrt.
Kiegészítő megjegyzések a pénzügyi kimutatásokhoz
a 2018. december 31-ével végződő évre (adatok E Ft-ban, kivéve, ha másképpen van jelölve)

A 0-ra leírt, de még használatban lévő eszközök bemutatása:

	Ingatlanok			Bruttó érték	Gépek és berendezések		
	Bruttó érték	Halmazott értékcsökkenés	Könyv szerinti érték		Halmazott értékcsökkenés	Könyv szerinti érték	
2017.12.31	85 354	85 354	0	412 924	412 924	0	
2018.12.31	138 921	138 921	0	410 803	410 803	0	

A 11.-54. oldalon lévő kiegészítő megjegyzések szerves részét képezik a jelen pénzügyi kimutatásoknak.

Rába Járműipari Holding Nyrt.
Kiegészítő megjegyzések a pénzügyi kimutatásokhoz
a 2018. december 31-ével végződő évre (adatok E Ft-ban, kivéve, ha másképpen van jelölve)

8. megjegyzés **Immateriális javak**

	Szellemi termékek	Vagyoni értékű jogok	Összesen
Bruttó könyv szerinti érték			
2017. január 1-jei egyenleg	48 754	213 026	261 780
Növekedés	0	0	0
Csökkenés	0	0	0
2017. december 31-i egyenleg	48 754	213 026	261 780
Halmazott értékcsökkenés			
2017. január 1-jei egyenleg	48 371	193 266	241 637
Elszámolt értékcsökkenés	150	4 822	4 972
Csökkenés	0	0	0
2017. december 31-i egyenleg	48 521	198 088	246 609
2017. január 1-i nettó könyv szerinti érték	383	19 760	20 143
2017. december 31-i nettó könyv szerinti érték	233	14 938	15 171
Bruttó könyv szerinti érték			
2018. január 1-jei egyenleg	48 754	213 026	261 780
Növekedés	0	2 716	2 716
Csökkenés	0	0	0
2018. december 31-i egyenleg	48 754	215 742	264 496
Halmazott értékcsökkenés			
2018. január 1-jei egyenleg	48 521	198 088	246 609
Elszámolt értékcsökkenés	136	4 942	5 078
Csökkenés	0	0	0
2018. december 31-i egyenleg	48 657	203 030	251 687
2018. december 31-i nettó könyv szerinti érték	97	12 712	12 809

Vagyoni értékű jogok legnagyobb értéke az alkalmazott külső programok használati joga.

A 0-ra leírt, de még használatban lévő eszközök bemutatása:

	Vagyoni értékű jogok			Szellemi termékek		
	Bruttó érték	Halmazott értékcsökkenés	Könyv szerinti érték	Bruttó érték	Halmazott értékcsökkenés	Könyv szerinti érték
2017.12.31	188 330	188 330	0	47 720	47 720	0
2018.12.31	188 330	188 330	0	48 004	48 004	0

A 11.-54. oldalon lévő kiegészítő megjegyzések szerves részét képezik a jelen pénzügyi kimutatásoknak.

Rába Járműipari Holding Nyrt.
Kiegészítő megjegyzések a pénzügyi kimutatásokhoz
a 2018. december 31-ével végződő évre (adatok E Ft-ban, kivéve, ha másképpen van jelölve)

9. megjegyzés Befektetési célú ingatlan

A befektetési célú ingatlan egy több fázisban eladandó telket foglal magába. Az eladásból várható bevétel jelentősen meghaladja az ingatlan könyv szerinti értékét.

A befektetési célú ingatlan valós értéke 2018. december 31-én 5 338 000 E Ft, (2017. december 31-én 5 112 000 E Ft). A Társaság a befektetési célú ingatlanok vonatkozásában a bekerülési érték modellt alkalmazza, így a mérlegben ezen ingatlanok nem valós értéken, hanem nettó könyv szerinti értéken kerülnek kimutatásra. A valós értéket egy külső független értékbecslő állapította meg. Az értékbecslést a hasonló ingatlanok esetében a piacon megfigyelhető árak figyelembevételével hajtották végre.

10. megjegyzés Egyéb hosszú lejáratú eszközök

	2017. december 31.	2018 december 31.
Eszköz értékesítéséből származó követelés	130 399	130 399
Pótbefizetésből származó követelés	1 333 741	1 373 483
Hosszú lejáratú követelések	1 100	0
Egyéb hosszú lejáratú eszközök összesen	1 465 240	1 503 882

Eszköz értékesítéséből származó követelés

Az eszköz értékesítéséből származó követelések között egy ingatlan értékesítésből származó követelés került kimutatásra. A Társaság szerinti megtérülés 2020-ra várható.

Pótbefizetésből származó követelés

A pótbefizetésből származó követelések között a leányvállalatok felé előző években adott követelések kerülnek kimutatásra. A Társaság szerinti megtérülés 2022-re várható. Az évek közötti változás a diszkontálás hatása. 2017. évben 38 586 E Ft és 2018. évben 39 742 E Ft kamat került elszámolásra.

A 11.-54. oldalon lévő kiegészítő megjegyzések szerves részét képezik a jelen pénzügyi kimutatásoknak.

Rába Járműipari Holding Nyrt.
Kiegészítő megjegyzések a pénzügyi kimutatásokhoz
a 2018. december 31-ével végződő évre (adatok E Ft-ban, kivéve, ha másképpen van jelölve)

	2017. december 31.	2018. december 31.
Éven belüli	500	130 399
Egy és öt év között	1 464 740	1 373 483
Öt éven túl	0	0
Egyéb hosszú lejáratú eszközök összesen	1 465 240	1 503 882

11. megjegyzés Vevőkkel szembeni és egyéb követelések

	2017. december 31.	2018. december 31.
Vevőkkel szembeni követelés	25 795	29 013
Behajthatatlan és kétes követelésekre elszámolt értékvesztés	0	0
<i>Nettó vevőállomány</i>	25 795	29 013
Követelések kapcsolt vállalkozással szemben	509 846	2 255 927
Előlegek	86	503
Aktív időbeli elhatárolások	12 348	12 200
ÁFA követelés	0	13 627
Egyéb	73	73
Követelések összesen	548 148	2 311 343

A Társaság vevőkkel szembeni és egyéb követelésekkel kapcsolatos hitel- és devizakockázatnak való kitétségét az 5. és a 25. megjegyzés részletezi.

A Társaságnak vevőkkel szemben csak a funkcionális pénznemben van nyitott követelése.

A 11.-54. oldalon lévő kiegészítő megjegyzések szerves részét képezik a jelen pénzügyi kimutatásoknak.

Rába Járműipari Holding Nyrt.
Kiegészítő megjegyzések a pénzügyi kimutatásokhoz
a 2018. december 31-ével végződő évre (adatok E Ft-ban, kivéve, ha másképpen van jelölve)

Követelések kapcsolt vállalkozással szemben pénznemenkénti megoszlása:

	2017. december 31.	2018. december 31.
Kapcsolt vevői követelések		
HUF	186 795	155 648
Összesen	186 795	155 648

	2017. december 31.	2018. december 31.
Cash-pool követelés		
EUR	-763 386	-1 695 005
HUF	1 086 437	3 795 284
Összesen	323 051	2 100 279

12. megjegyzés Pénzeszközök és pénzeszköz-egyenértékesek

	2017. december 31.	2018. december 31.
Pénzeszközök	2 270 233	449 688
<hr/>		
Pénzeszközök és pénzeszköz-egyenértékesek összesen	2 270 233	449 688

A Társaság pénzeszközökkel és pénzeszköz-egyenértékesekkel kapcsolatos kamatláb- és devizakockázati kitétségét az 5. megjegyzés részletezi.
A pénzeszközök és pénzeszköz-egyenértékesekből a tárgyévben a kamatbevétel nem számottevő.

	2017. december 31.	2018. december 31.
HUF	783 616	4 290
EUR	1 480 937	439 340
USD	5 680	6 058
Pénzeszközök összesen	2 270 233	449 688

A 11.-54. oldalon lévő kiegészítő megjegyzések szerves részét képezik a jelen pénzügyi kimutatásoknak.

Rába Járműipari Holding Nyrt.
Kiegészítő megjegyzések a pénzügyi kimutatásokhoz
a 2018. december 31-ével végződő évre (adatok E Ft-ban, kivéve, ha másképpen van jelölve)

13. megjegyzés **Saját tőke**

Jegyzett tőke

2018. december 31-én a kibocsátott jegyzett tőke 13 473 446 darab (2017 december 31-én 13 473 446 darab), egyenként 1 000 Ft névértékű, a Budapesti Értéktőzsde „A” kategóriájában jegyzett törzsrészcvényből áll. A törzsrészcvények az időszakosan meghirdetett osztalékra jogosítanak, és részcvényenként egy szavazatot jelentenek a Társaság közgyűlésein. Valamennyi részcvény egyenrangú a Társaság maradék eszközei tekintetében.

Saját részcvény

A saját részcvények értéke 2018. december 31-én 108 952 E Ft (120 681 db részcvény), (2017. december 31-én 108 952 E Ft, 120 681 db részcvény). A Társaságnak a birtokában lévő részcvényeivel kapcsolatban („saját részcvények”) valamennyi jog fel van függesztve a szóban forgó részcvények újbóli kibocsátásáig.

Egyéb átfogó jövedelem

A Társaságnak 2017. és 2018. december 31-én egyéb átfogó jövedelme nem volt.

Fizetett osztalék

A Rába Járműipari Holding Nyrt. éves rendes közgyűlése a 2018. április 12-én meghozott és aznap közzétett 3/2018.04.12. sz. közgyűlési határozatában úgy határozott, hogy a Társaság 2018. évben a 2017. évi adózott eredménnyel kiegészített szabad eredménytartalékból 1.000,- Ft/db névértékű részcvényenként 23,- Ft osztalékot fizet, a Társaság Alapszabálya 31-35. pontjai rendelkezései szerint. A Társaság tulajdonában álló saját részcvény mennyiségre eső osztalékot a Társaság felosztja az osztalékra jogosult részcvényesek között részcyesedésük arányában a Társaság Alapszabályának megfelelően.

Az osztalékfizetés kezdő napja: 2018. május 29.

A fel nem vett osztalék követelésére való jog az osztalék-fizetés kezdő napjától (az osztalék esedékességének napja) számított 5 (öt) év elteltével évül el.

A saját részcvény-mennyiségre eső osztalék felosztásával az 1.000 Ft/db névértékű részcvényenkénti osztalék mértéke 23,21 Ft.

A Társaság osztalékra jogosult részcvényeinek darab száma (saját részcvény nélkül) 13 352 765 db, a kifizethető osztalék összege 309 918 E Ft. A tárgyidőszak végéig előírt, de ki nem fizetett osztalék összege adminisztratív adathiány miatt 409 E Ft.

Az osztalék fizetéssel kapcsolatban felmerült az osztalékfizetés lebonyolításával megbízott KELER Zrt által számlázott tranzakciós költség összege, mely az eredmény terhére került elszámolásra 10 900 E Ft.

A 11.-54. oldalon lévő kiegészítő megjegyzések szerves részét képezik a jelen pénzügyi kimutatásoknak.

Rába Járműipari Holding Nyrt.
Kiegészítő megjegyzések a pénzügyi kimutatásokhoz
a 2018. december 31-ével végződő évre (adatok E Ft-ban, kivéve, ha másképpen van jelölve)

14. megjegyzés

Céltartalék

	Hosszú lejáratú kötelezettség		Rövid lejáratú kötelezettség		Összesen
	Szállítói kötelezettségre képzett	Szállítói kötelezettségre képzett	Munkavállalókhöz kapcsolódó kötelezettségre képzett		
Nyitó, 2017. január 1.	24 513	4 274	0	28 787	
Céltartalék-képzés	28 000	8 999	17 583	54 582	
Céltartalék-felhasználás	-12 000	0	0	-12 000	
Céltartalék-feloldás	0	-4 168	0	-4 168	
Záró, 2017. december 31.	40 513	9 105	17 583	67 201	
Céltartalék-képzés	56 653	32 137	35 129	123 919	
Céltartalék-felhasználás	-1 466	-105	0	-1 571	
Céltartalék-feloldás	0	-4 500	-17 583	-22 083	
Záró, 2018. december 31.	95 700	36 637	35 129	167 466	

A szállítói kötelezettségre képzett céltartalék a múltbeli eseményből fakadó egyéb kötelelem-nagyobb részben hatósági megállapítások miatti-becsült erőforrás kiáramlásának összege.

A képzett céltartalékok összege megközelítően megegyezik a gazdasági hasznok várható kiáramlásával. A várakozások szerint a céltartalék képzés alapjául szolgáló esemény, az erőforrás kiáramlás a képzett összeg 42,9%-ánál 2019. évben következik be, összege 71 766 E Ft, éven túli 95 700 E Ft.

A 11.-54. oldalon lévő kiegészítő megjegyzések szerves részét képezik a jelen pénzügyi kimutatásoknak.

Rába Járműipari Holding Nyrt.
Kiegészítő megjegyzések a pénzügyi kimutatásokhoz
a 2018. december 31-ével végződő évre (adatok E Ft-ban, kivéve, ha másképpen van jelölve)

15. megjegyzés Pénzügyi kötelezettségek

A Társaságnak a bázis- és tárgyidőszakban nem állt fenn hitel- és kölcsön kötelezettsége.

A Társaságnak pénzügyi lízingből származó kötelezettsége sem 2018. évben, sem 2017. évben nem volt.

A Társaság kézfizető kezességet vállalt a leányvállalatokért, mely a mérlegben Pénzügyi kötelezettségként került megjelenítésre a bázisévben. A tárgyévben a Társaság kézfizető kezessége a pénzintézetekkel kötött szerződés módosítások eredményeként megszűnt.

A Pénzügyi kötelezettség a 24. megjegyzésben kerül részletes bemutatásra.

Kezességvállalások a következő jogcímen merültek fel:

2017. december 31.

Leányvállalat	Jogcím	Kezességvállalás összege (millió Ft)
Rába Futómű Kft.	bankhitel	2 233
Rába Futómű Kft.	egyéb garancia	4
Rába Járműalkatrész Kft.	bankhitel	1 861
Rába Jármű Kft.	bankhitel	1 861
Rába Jármű Kft.	bankgarancia	279

2018. december 31.

Leányvállalat	Jogcím	Kezességvállalás összege (millió Ft)
Rába Futómű Kft.	bankhitel	0
Rába Futómű Kft.	egyéb garancia	4
Rába Járműalkatrész Kft.	bankhitel	0
Rába Jármű Kft.	bankhitel	0
Rába Jármű Kft.	bankgarancia	0

A 11.-54. oldalon lévő kiegészítő megjegyzések szerves részét képezik a jelen pénzügyi kimutatásoknak.

Rába Járműipari Holding Nyrt.
Kiegészítő megjegyzések a pénzügyi kimutatásokhoz
a 2018. december 31-ével végződő évre (adatok E Ft-ban, kivéve, ha másképpen van jelölve)

16. megjegyzés Szállítókkal szembeni és egyéb kötelezettségek

	2017. december 31.	2018. december 31.
Szállítók	186 012	207 902
Kötelezettségek kapcsolt vállalkozással szemben	4 815 733	5 013 493
Kapott előlegek	1 072	72
Elhatárolt költségek	86 844	112 771
Halasztott bevételek	79 521	75 461
Bérek és járulékai	30 412	31 627
ÁFA fizetési kötelezettség	7 612	0
Egyéb	8 241	1 365
Szállítókkal szembeni és egyéb kötelezettségek összesen	5 215 447	5 442 691

A szállítók és kapcsolt kötelezettségek pénznemenkénti megoszlása:

	2017. december 31.	2018 december 31.
Szállítókkal-külső és kapcsolt-szembeni kötelezettségek:		
EUR	5 435	5 105
HUF	235 030	315 800
USD	8 198	8 898
Összesen	248 663	329 803

	2017. december 31.	2018. december 31.
Cash-pool kötelezettségek		
EUR	2 090 647	189 971
HUF	2 662 435	4 701 621
Összesen	4 753 082	4 891 592

A Társaság szállítókkal szembeni és egyéb kötelezettségekkel kapcsolatos deviza- és likviditási kockázatnak való kitétségét az 5. és a 25. megjegyzés részletezi.

17. megjegyzés Szegmensek szerinti jelentés

A Társaság a tevékenységét egy szegmensenként határozta meg, ezért külön jelentés nem készül.

A 11.-54. oldalon lévő kiegészítő megjegyzések szerves részét képezik a jelen pénzügyi kimutatásoknak.

Rába Járműipari Holding Nyrt.
Kiegészítő megjegyzések a pénzügyi kimutatásokhoz
a 2018. december 31-ével végződő évre (adatok E Ft-ban, kivéve, ha másképpen van jelölve)

18. megjegyzés Bevételek

A bevételek megoszlása a következő:

	2017. december 31.	2018. december 31.
Kapcsolt vállalkozás*	1 397 540	1 263 654
Nem kapcsolt vállalkozás	226 341	232 181
Belföld összesen	1 623 881	1 495 835
Bevételek összesen	1 623 881	1 495 835

Az árbevétel tevékenység szerinti megoszlása a következő:

	2017. december 31.	2018. december 31.
Szolgáltatásnyújtás	877 755	924 842
Bérleti díjbevétel	571 545	570 993
Osztalékbevétel	174 581	0
Bevételek összesen	1 623 881	1 495 835

* Részletesebb bontás a 24. megjegyzésnél található

Az árbevétel jelentős hányada a konszolidációba bevont vállalatoktól származott. A konszolidációs körön kívüli vevőknek jellemzően szolgáltatások, bérleti díjak kerültek kiszámlázásra.

2018.01.01.-től az osztalékbevétel IFRS standard szerint egyéb bevételnek minősül.

Rába Járműipari Holding Nyrt.
Kiegészítő megjegyzések a pénzügyi kimutatásokhoz
a 2018. december 31-ével végződő évre (adatok E Ft-ban, kivéve, ha másképpen van jelölve)

19. megjegyzés Működési költségek

	2017. december 31.	2018. december 31.
Anyagköltség	505 931	418 364
Igénybe vett és egyéb szolgáltatások	312 202	473 372
Személyi jellegű ráfordítások	336 645	370 065
Értékcsökkenés és amortizáció	208 340	216 064
Működési költségek összesen	1 363 118	1 477 865
Értékesítés közvetlen költsége	366 192	376 123
Értékesítési és marketing költségek	43 618	45 392
Áltános és igazgatási költségek	953 308	1 056 350
Működési költségek összesen	1 363 118	1 477 865

20. megjegyzés Személyi jellegű ráfordítások

	2017. december 31.	2018. december 31.
Bérek és fizetések	223 552	241 356
Bérfelrakások	62 561	63 962
Egyéb személyi jellegű ráfordítások	50 532	64 747
Személyi jellegű ráfordítások összesen	336 645	370 065

2018-ban a munkavállalók átlagos létszáma 17 fő volt (2017: 18 fő).

A 11.-54. oldalon lévő kiegészítő megjegyzések szerves részét képezik a jelen pénzügyi kimutatásoknak.

Rába Járműipari Holding Nyrt.
Kiegészítő megjegyzések a pénzügyi kimutatásokhoz
a 2018. december 31-ével végződő évre (adatok E Ft-ban, kivéve, ha másképpen van jelölve)

21. megjegyzés	Egyéb bevételek és ráfordítások	
	2017. december 31.	2018. december 31.
Támogatás feloldása	4 332	4 332
Osztalékbevétel*	0	265 585
Befektetések értékvesztésének visszairása	0	371 000
Egyéb	678	1 701
Egyéb bevételek összesen	5 010	642 618
Telek és építményadó	135 296	135 296
Selejtezés, értékvesztés	25 862	13 729
Baleseti kártérítés	8 995	10 976
Várható kötelezettségekre képzett céltartalék	54 582	123 919
Céltartalék feloldás	-4 168	-22 083
Egyéb	8 386	14 532
Egyéb ráfordítások összesen	228 953	276 369
Egyéb bevételek és ráfordítások összesen, nettó	-223 943	366 249

*A bevétel standard változásával – IAS 18 helyett IFRS 15 alkalmazása- az osztalékbevétel átcsoportosításra és külön kiemelésre került az eredménykimutatásban.

Rába Járműipari Holding Nyrt.
Kiegészítő megjegyzések a pénzügyi kimutatásokhoz
a 2018. december 31-ével végződő évre (adatok E Ft-ban, kivéve, ha másképpen van jelölve)

22. megjegyzés **Pénzügyi bevételek és ráfordítások**

A 2017. és 2018. évi kamatbevétel jellemzően a pénzeszközökhöz és pénzeszköz-egyenértékesekhez, valamint a póbefizetéshez és a garanciához kapcsolódik.

Az egyéb pénzügyi bevétel és ráfordítás az árfolyam nyereség-veszteség szokásos tételeit tartalmazza.

23. megjegyzés **Nyereségadó**

Az időszakra vonatkozó nyereségadó-ráfordítás összetétele:

	2017. december 31.	2018. december 31.
Társasági adó	0	7 102
Iparüzési adó	18 779	17 240
Halasztott adó	-5 686	-10 159
Nyereségadó-ráfordítás összesen	13 093	14 183

A Társaság magyarországi adóalany, nettó eredménye alapján társasági adót fizet. 2018. évben a társasági adó az adózás előtti nyereség után 9%. További adófizetési kötelezettsége áll fenn helyi adók tekintetében az anyagköltségekkel, az eladott áruk beszerzési költségével és a továbbszámlázott szolgáltatások értékével csökkentett bevételek után, melynek mértéke Győrben 1,6 %.

2018. december 31-én a társasági adó és az iparüzési adó követelés és kötelezettség egyenlege 17 167 E Ft nyereségadó követelést mutat, 2017. december 31-én 11 574 E Ft követelést.

A halasztott adók mértéke a megtérülés várható ideje alapján és a 2018-ban ismertté vált jövőbeli adókulcsokkal került meghatározásra, mértéke 9%.

2018. december 31-én a halasztott adó követelés összege 4 975 E Ft (2017. december 31-én 0 E Ft), a halasztott adókötelezettség összege 0 E Ft (2017. december 31-én 5 184 E Ft).

A halasztott adó követelések és kötelezettségek nettó egyenlege a következő tételekhez kapcsolódnak:

Rába Járműipari Holding Nyrt.
Kiegészítő megjegyzések a pénzügyi kimutatásokhoz
a 2018. december 31-ével végződő évre (adatok E Ft-ban, kivéve, ha másképpen van jelölve)

	2017.december 31.	Növekedés	Csökkenés	2018. december 31.
Céltartalékok	6 049	9 023	0	15 072
Ingatlanok, gépek és berendezések	7 489	1 136	0	8 625
Eszköz értékesítéséből származó követelések	-11 737	0	0	-11 737
Fejlesztési tartalék	-6 985	0	0	-6 985
Bruttó halasztott adó követelés összesen	13 538	10 159	0	23 697
Bruttó halasztott adó kötelezettség összesen	-18 722	0	0	-18 722
Nettó halasztott adó kötelezettség / (követelés)	-5 184	10 159	0	4 975
Halasztott adó kötelezettség / (követelés)	-5 184			4 975
Nettó halasztott adó kötelezettség / (követelés)	-5 184			4 975

A halasztott adóköveteléseket minden egyes mérlegfordulónapon felülvizsgáljuk, és olyan mértékűre változtatjuk, amely esetében a kapcsolódó adóelőny realizálása még valószínű.

Rába Járműipari Holding Nyrt.
Kiegészítő megjegyzések a pénzügyi kimutatásokhoz
a 2018. december 31-ével végződő évre (adatok E Ft-ban, kivéve, ha másképpen van jelölve)

Adóráfordítás levezetése:

	2017. december 31.	2018. december 31.
Adózás előtti eredmény	94 288	396 650
Kalkulált társasági adó	8 486	35 699
Iparüzési adó	18 779	17 240
Veszteség és állandó eltérés, amikre nincs halasztott adó képezve	-14 172	-38 756
Adóráfordítás összesen	13 093	14 183

A Társaságnak nincs adókedvezménye.

Az előző évek elhatárolt vesztesége a Társaságnak:

2017. december 31-én 1 183 602 E Ft , ebből 141 543 E Ft lejáratú 2020 év, 96 999 E Ft lejáratú 2022 év.

2018. december 31-én 1 752 685 E Ft , ebből 141 543 E Ft lejáratú 2020 év, 96 999 E Ft 2022 év.

A Társaságnak a FIFO elv alapján először a 2030-as lejáratú elhatárolt veszteségét kell felhasználnia.

A Társaság az elhatárolt veszteségre nem mutat ki halasztott adó követelést, mivel a megtérülése a vezetőség becslése alapján bizonytalan.

Rába Járműipari Holding Nyrt.**Kiegészítő megjegyzések a pénzügyi kimutatásokhoz***a 2018. december 31-ével végződő évre (adatok E Ft-ban, kivéve, ha másképpen van jelölve)***24. megjegyzés Kapcsolt vállalkozásokkal folytatott tranzakciók***i) Leányvállalatokkal folytatott ügyletek**Egyéb hosszú lejáratú eszközök kapcsolt vállalkozással szemben*

	2017. december 31.	2018. december 31.
Rába Futómű Kft. pótbefizetés	799 216	823 297
Rába Járműalkatrész Kft. pótbefizetés	534 525	550 186
Egyéb hosszú lejáratú eszközök összesen	1 333 741	1 373 483

Rövid lejáratú követelések kapcsolt vállalkozással szemben

	2017. december 31.	2018. december 31.
Rába Futómű Kft.	85 927	86 528
Rába Járműalkatrész Kft.	7 010	7 027
Rába Jármű Kft.	90 844	39 241
Vevői követelések	183 781	132 796
Rába Futómű Kft.	0	1 968 482
Rába Járműalkatrész Kft.	323 051	131 797
Rába Jármű Kft.	0	0
Cash-pool követelések	323 051	2 100 279
Rába Futómű Kft.	611	2 804
Rába Járműalkatrész Kft.	1 431	12 881
Rába Jármű Kft.	972	7 167
Aktív időbeli elhatárolás	3 014	22 852
Követelések kapcsolt vállalkozással szemben összesen:	509 846	2 255 927

A 11.-54. oldalon lévő kiegészítő megjegyzések szerves részét képezik a jelen pénzügyi kimutatásoknak.

Rába Járműipari Holding Nyrt.**Kiegészítő megjegyzések a pénzügyi kimutatásokhoz**

a 2018. december 31-ével végződő évre (adatok E Ft-ban, kivéve, ha másképpen van jelölve)

Szállítói és egyéb kötelezettségek kapcsolt vállalkozással szemben

	2017. december 31.	2018. december 31.
Rába Futómű Kft.	52 168	121 901
Rába Járműalkatrész Kft.	0	0
Rába Jármű Kft.	0	0
Szállítói kötelezettség	52 168	121 901
Rába Futómű Kft.	937 949	0
Rába Járműalkatrész Kft.	0	0
Rába Jármű Kft.	3 815 133	4 891 592
Cash-pool kötelezettség	4 753 082	4 891 592
Rába Futómű Kft.	1 020	0
Rába Járműalkatrész Kft.	3 792	0
Rába Jármű Kft.	5 671	0
Passzív időbeli elhatárolás	10 483	0
Szállítói és egyéb kötelezettségek kapcsolt vállalkozással szemben összesen:	4 815 733	5 013 493

Pénzügyi kötelezettségek kapcsolt vállalkozással szemben

	2017. december 31.	2018. december 31.
Rába Futómű Kft.	7 452	0
Rába Járműalkatrész Kft.	21 842	0
Rába Jármű Kft.	15 839	0
Hosszú lejáratú pénzügyi kötelezettség	45 133	0
Rába Futómű Kft.	11 451	0
Rába Járműalkatrész Kft.	12 025	0
Rába Jármű Kft.	12 456	0
Rövid lejáratú pénzügyi kötelezettség	35 932	0
Pénzügyi kötelezettség kapcsolt vállalkozással szemben összesen:	81 065	0

A pénzügyi kötelezettség a leányvállalatoknak nyújtott garanciából fakadt 2017-ben, tárgy évben a bankok lemondtak a kezességvállalási kötelezettségükről.

A 11.-54. oldalon lévő kiegészítő megjegyzések szerves részét képezik a jelen pénzügyi kimutatásoknak.

Rába Járműipari Holding Nyrt.**Kiegészítő megjegyzések a pénzügyi kimutatásokhoz**

a 2018. december 31-ével végződő évre (adatok E Ft-ban, kivéve, ha másképpen van jelölve)

Bevételek kapcsolt vállalkozással szemben

	2017. december 31.	2018. december 31.
Rába Futómű Kft.	655 632	660 246
<i>ebből szolgáltatásnyújtás</i>	318 925	324 894
<i>ebből bérleti díjbevétel</i>	336 707	335 352
<i>ebből osztalékbevétel</i>	-	-
Rába Járműalkatrész Kft.	227 579	257 302
<i>ebből szolgáltatásnyújtás</i>	227 579	257 302
<i>ebből bérleti díjbevétel</i>	-	-
<i>ebből osztalékbevétel</i>	-	-
Rába Jármű Kft.	514 329	346 106
<i>ebből szolgáltatásnyújtás</i>	267 685	276 259
<i>ebből bérleti díjbevétel</i>	75 144	69 847
<i>ebből osztalékbevétel</i>	171 500	-
Bevételek kapcsolt vállalkozással szemben	1 397 540	1 263 654
Rába Futómű Kft. értékvesztés visszaírása	-	371 000
Rába Jármű Kft. osztalékbevétel	-	265 585
Egyéb bevételek kapcsolt vállalkozással szemben	0	636 585
Rába Futómű Kft.	40 094	35 532
Rába Járműalkatrész Kft.	15 854	27 686
Rába Jármű Kft.	9 131	12 457
Pénzügyi bevételek kapcsolt vállalkozással szemben	65 079	75 675
Mindösszesen	1 462 619	1 339 329

2018.01.01.-től az osztalékbevétel IFRS standard szerint egyéb bevételnek minősül.

A 11.-54. oldalon lévő kiegészítő megjegyzések szerves részét képezik a jelen pénzügyi kimutatásoknak.

Rába Járműipari Holding Nyrt.**Kiegészítő megjegyzések a pénzügyi kimutatásokhoz**

a 2018. december 31-ével végződő évre (adatok E Ft-ban, kivéve, ha másképpen van jelölve)

ii) Kulcspozícióban lévő vezetőkkel folytatott ügyletek

Név	Pozíció	IG	FB	AB	ÜV
Pintér István	Igazgatóság elnöke	x			
Dr. Fördös Géza János	Igazgatósági tag	x			
Dr. Hartmann Péter	Igazgatósági tag	x			
Dr. Rátky Miklós	Igazgatósági tag	x			
Wáberer György	Igazgatósági tag	x			
Csókay Ákos	Igazgatósági tag	x			
Tóth Andor Nándor	Igazgatósági tag	x			
Dr. Pafféri Zoltán Lajos	Felügyelő Bizottság elnöke		x	x	
Dr. Kanta Tünde	Felügyelő Bizottsági tag		x	x	
Dr. Harmath Zsolt	Felügyelő Bizottsági tag		x	x	
Pintér István	Elnök-vezérigazgató				x
Balog Béla	Pénzügyi-Vezérigazgató-helyettes				x
Steszli Ádám	Humán erőforrás és kontrolling igazgató				x

A kulcspozícióban lévő vezetőkkel és az általuk ellenőrzött vagy jelentős befolyásuk alá tartozó gazdálkodó egységekkel folytatott ügyletek és fennálló egyenlegek összesített értéke a következő:

IG - Igazgatóság
 FB - Felügyelő Bizottság
 AB - Audit Bizottság
 ÜV - Ügyvezetés

	Ügylet ráfordítása/bevétele		Fennálló egyenleg	
	2017.12.31	2018.12.31	2017.12.31	2018.12.31
Kulcspozícióban lévő vezetőknek fizetett bér	170 505	168 902	43 451	82 826
Igazgatóságnak fizetett tiszteletdíj	16 291	26 982	-	-
Felügyelő Bizottságnak fizetett tiszteletdíj	9 313	8 677	-	-

A Társaság a kulcspozícióban lévő vezetőknek nem folyósított kölcsönt valamint nem keletkezik kötelezettsége a munkaviszony megszűnését követően.

A 11.-54. oldalon lévő kiegészítő megjegyzések szerves részét képezik a jelen pénzügyi kimutatásoknak.

Rába Járműipari Holding Nyrt.
Kiegészítő megjegyzések a pénzügyi kimutatásokhoz
a 2018. december 31-ével végződő évre (adatok E Ft-ban, kivéve, ha másképpen van jelölve)

iii) Állami tulajdonban lévő vállalkozásokkal folytatott ügyletek és fennálló egyenlegek

A Társaság 2012. április 18-a óta többségi állami tulajdonban van. A tulajdonos magyar állam nevében a tulajdonosi jogokat az MNV Zrt. gyakorolja, tulajdoni hányada 74,34%.

A Társaság és az állami tulajdonban lévő társaságok illetve költségvetési szervek közötti jelentősebb egyenlegeket (50 M Ft feletti) mutatja be, ahol az állami tulajdon meghaladja az 50%-ot.

ATársaságnak az állami vállalatokkal szembeni tranzakciói nem jelentősek a bázis- és tárgyévben, nem haladják meg a bemutatásra meghatározott összeget.

25. megjegyzés **Pénzügyi kockázatok**

i) Hitelkockázat

Hitelkockázatnak való kitettség

A követelések jelentős részét a kapcsolt vállalkozásokkal szembeni követelések adják, a Társaságnak hitelkockázati kitettséget a külső felekkel szemben fennálló követelésesei adják.

A Társaság a hosszú lejáratú követeléseket és az értékesítéséből származó követeléseket az egyedi partneri szerződésekben megfogalmazott jogok és kötelezettségek alapján kezeli. Ennek során legalább évente felülvizsgálja azokat a szerződés alapján azonosítható kockázatokat és biztosítékokat, amelyek a követelésből származó jövőbeni pénzáramlásokat befolyásolhatják.

A felülvizsgálat alapján az egyedi tranzakciók szintjén az aktuálisan fennálló követelésekre értékvesztés kerül elszámolásra olyan mértékben, amennyiben a követelés jövőbeni megtérülése a beépített biztosítékok ellenére is veszélyeztetett.

A hosszú lejáratú követelések a futamidő szerint történő diszkontálással valós értéken kerülnek kimutatásra.

Hosszú lejáratú követelése 2018. december 31-én 130 399 E Ft (2017. december 31-én 131 499 E Ft),
rövid lejáratú vevő követelése 2018. december 31-én 29 013 E Ft (2017. december 31-én 25 795 E Ft).

Pénzeszközök és pénzeszköz egyenértékesek azonnal, vagy három hónapon belül rendelkezésre állnak.

Rába Járműipari Holding Nyrt.

Kiegészítő megjegyzések a pénzügyi kimutatásokhoz

a 2018. december 31-ével végződő évre (adatok E Ft-ban, kivéve, ha másképpen van jelölve)

ii) Likviditási kockázat

Kötelezettségek lejáratára a következő:

2017. december 31.

	Könyv szerinti érték	Szerződéses cash flow-k	12 hónapon belül	1-2 év	2-5 év	5 éven túli	Valós értéke Jövőbeni cash flow-k
Hosszú lejáratú kötelezettség	45 133	-	-	-	-	-	-
Céltartalék	67 201	67 201	26 688	40 513	-	-	67 201
Szállítókkal szembeni kötelezettség	4 991 261	4 991 261	4 991 261	-	-	-	4 991 261
ÁFA fizetési kötelezettség	7 612	7 612	7 612	-	-	-	7 612
Munkavállalókkal szembeni és egyéb kötelezettség	137 053	137 053	137 053	-	-	-	137 053
Összesen	5 135 926	5 135 926	5 135 926	-	-	-	5 135 926
Rövid lejáratú kötelezettség	35 932	-	-	-	-	-	-

A 11.-54. oldalon lévő kiegészítő megjegyzések szerves részét képezik a jelen pénzügyi kimutatásoknak.

Rába Járműipari Holding Nyrt.

Kiegészítő megjegyzések a pénzügyi kimutatásokhoz

a 2018. december 31-ével végződő évre (adatok E Ft-ban, kivéve, ha másképpen van jelölve)

2018. december 31.

	Könyv szerinti érték	Szerződéses cash flow-k	12 hónapon belül	1-2 év	2-5 év	5 éven túli	Valós értéke Jövőbeni cash flow-k
Céltartalék	167 466	167 466	71 766	95 700	-	-	167 466
Szállítókkal szembeni kötelezettség	5 221 396	5 221 396	5 221 396	-	-	-	5 221 396
Munkavállalókkal szembeni és egyéb kötelezettség	145 834	145 834	145 834	-	-	-	145 834
Összesen	5 367 230	5 367 230	5 367 230	-	-	-	5 367 230

A 11.-54. oldalon lévő kiegészítő megjegyzések szerves részét képezik a jelen pénzügyi kimutatásoknak.

Rába Járműipari Holding Nyrt.
Kiegészítő megjegyzések a pénzügyi kimutatásokhoz
a 2018. december 31-ével végződő évre (adatok E Ft-ban, kivéve, ha másképpen van jelölve)

iii) Devizakockázat

A Társaság cash-pool rendszerének egy részét külföldi pénznemben működteti. A következő táblázat mutatja be a külföldi pénznemre vonatkozó követelés és kötelezettség összegét:

	2017. december 31.	2018. december 31.
Cash-pool követelés		
EUR	-763 386	-1 695 005
Cash-pool kötelezettség		
EUR	2 090 647	189 971
Összesen	1 327 261	1 884 976

iv) Valós értékek

A pénzügyi eszközök és pénzügyi kötelezettségek valós értéke és a mérlegben bemutatott könyv szerinti értéke a következő:

	Könyv szerinti érték		Valós érték	
	2017. december 31.	2018. december 31.	2017. december 31.	2018. december 31.
Egyéb hosszú lejáratú eszközök	1 334 841	1 373 483	1 334 841	1 373 483
Eszköz értékesítéséből származó követelés	130 399	130 399	130 399	130 399
Vevőkkel szembeni és egyéb követelés	548 148	2 311 343	548 148	2 311 343
Pénzeszközök és pénzeszköz-egyenértékesek	2 270 233	449 688	2 270 233	449 688
Szállítókkal szembeni és egyéb kötelezettségek	5 215 447	5 442 691	5 215 447	5 442 691
Céltartalék	67 201	167 466	67 201	167 466
Nyereségadó követelés	11 574	17 167	11 574	17 167
Halasztott adó követelés	0	4 975	0	4 975
Halasztott adó kötelezettség	5 184	0	5 184	0

A pénzügyi eszközök és kötelezettségek valós értéke

Valós érték az az ár, amelyet piaci szereplők közötti szokásos tranzakció során egy eszközért kapnának, vagy egy kötelezettség átruházásáért fizetnének az értékelés időpontjában. A valós értéken történő értékelés egy adott eszközre vagy kötelezettségre vonatkozik. Ezért a valós érték értékelésekor a Társaság köteles figyelembe venni az eszköz vagy kötelezettség jellemzőit, ha a piaci szereplők figyelembe vennék ezeket a jellemzőket az eszköz vagy a kötelezettség értékelés időpontjában történő árasztásakor.

A 11.-54. oldalon lévő kiegészítő megjegyzések szerves részét képezik a jelen pénzügyi kimutatásoknak.

Rába Járműipari Holding Nyrt.

Kiegészítő megjegyzések a pénzügyi kimutatásokhoz

a 2018. december 31-ével végződő évre (adatok E Ft-ban, kivéve, ha másképpen van jelölve)

A valós érték mérésének kapcsán megkülönböztetjük a megfigyelhető, a Társaságtól független forrásból származó, illetve nem megfigyelhető, a Társaság piaci szereplők feltételezéseiről alkotott, saját feltételezéseit tükröző inputokat.

Az IFRS 13 három szintet különböztet meg (1-es szintű inputok, 2-es szintű inputok és 3-as szintű inputok), a csoportosítás alapjai pedig a valós érték mérésénél felhasznált inputok.

Az 1-es szintű inputokat az adott eszköz vagy kötelezettség aktív piacokon jegyzett árai jelentik.

A 2-es szintű inputok olyan, az 1-es szintű inputok körébe tartozókon kívüli inputok, amelyek az eszközökre, illetve kötelezettségekre közvetlenül vagy közvetetten, de továbbra is megfigyelhető adatok jelentenek, azonban az adott eszköz vagy kötelezettség piaci értékelésével már csak közvetett kapcsolatban állnak. Ilyen instrumentumok a származékos pénzügyi kötelezettségek (derivatív ügyletek), melyek értéke a szerint kerül megállapításra, hogy milyen eredménnyel járna azok ugyanazon típusú, ellentétes irányú ügylettel való lezárása és azonnali pénzügyi rendezése.

A 3-as szintű inputok szintjén a piacon nem megfigyelhető, nem hozzáférhető inputok állnak.

A Társaság a valós értéken kimutatott eszközeit és kötelezettségeit a 3 szintű hierarchia szerint sorolta be.

26. megjegyzés Egy részvényre jutó eredmény

Az egy részvényre jutó eredmény alapértéke a konszolidált pénzügyi kimutatásokban kerül kimutatásra

27. megjegyzés Tőkekötelezettségek és függő tételek

2018. december 31-én a Társaság jövőbeni beruházási és egyéb szolgáltatási elkötelezettsége 306 910 E Ft (2017 december 31-én 355 322 E Ft).

A Társaságnak nincsenek függő kötelezettségei 2017. és 2018. december 31-i állapot szerint.

28. megjegyzés Operatív lízingek

A fel nem mondható operatív lízing szerződések lízingdíjainak esedékessége:

	2017. december 31.	2018. december 31.
Éven belüli	13 440	13 704
Egy és öt év között	17 957	4 693
Öt éven túl	0	0
Operatív lízing összesen	31 397	18 397

A Társaság járműveket bérel operatív lízing keretében. A lízingek futamideje jellemzően 1 és 5 év között van.

A 11.-54. oldalon lévő kiegészítő megjegyzések szerves részét képezik a jelen pénzügyi kimutatásoknak.

Rába Járműipari Holding Nyrt.
Kiegészítő megjegyzések a pénzügyi kimutatásokhoz
a 2018. december 31-ével végződő évre (adatok E Ft-ban, kivéve, ha másképpen van jelölve)

29. megjegyzés **Mérlegen kívüli kötelezettségek**

A Társaság jelzálogai:

2017. december 31.	Bank	Eszközkategória	Eszközérték (millió Ft)
Rába Nyrt.	CIB	ingatlan	3 848
Rába Nyrt.	RAIFFEISEN	ingatlan	487
Rába Nyrt.	COMMERZBANK	biztosítási kötvény	n/a

2018. december 31.	Bank	Eszközkategória	Eszközérték (millió Ft)
Rába Nyrt.	CIB	ingatlan	3 944
Rába Nyrt.	RAIFFEISEN	ingatlan	491
Rába Nyrt.	COMMERZBANK	biztosítási kötvény	n/a

30. megjegyzés **Fordulónap utáni események**

A fordulónap után nem történt olyan esemény, mely hatással lett volna a 2018. évi pénzügyi kimutatásokra.

31. megjegyzés **A magyar számviteli törvény követelményei szerinti további közzétételek**

i) Az éves beszámoló aláírására jogosult személyek:

Pintér István	elnök-vezérigazgató	9028 Győr, Vándor u. 20.
Balog Béla	pénzügyi vezérigazgató-helyettes	9024 Győr, Babits Mihály u. 38/C

ii) A Társaság internetes honlapjának elérhetősége: www.raba.hu

iii) A könyvviteli szolgáltatást végző társaság:

T-Systems Magyarország Zrt.
9024 Győr, Hunyadi út 14.

A könyvviteli szolgáltatás körébe tartozó feladatok irányításáért és az IFRS szerinti beszámoló elkészítéséért felelős személy:

Név: Kelemen Melinda Regisztrációs szám: 151546

A 11.-54. oldalon lévő kiegészítő megjegyzések szerves részét képezik a jelen pénzügyi kimutatásoknak.

Rába Járműipari Holding Nyrt.
Kiegészítő megjegyzések a pénzügyi kimutatásokhoz
a 2018. december 31-ével végződő évre (adatok E Ft-ban, kivéve, ha másképpen van jelölve)

iv) A Társaság kötelező könyvvizsgálatát az

Ernst and Young Könyvvizsgáló Kft.
1132 Budapest, Váci út 20.

végzi.

A könyvvizsgálatért személyében felelős kamarai tag könyvvizsgáló: Bartha Zsuzsanna.

Kamarai regisztrációs száma: 005268

A 2018. december 31-es nappal végződő üzleti évre az éves beszámoló könyvvizsgálatának díja megállapodás szerint 1 400 E Ft + ÁFA

v) Az adózott eredmény felhasználására tett javaslat:

Az Igazgatóság 17,80 Ft / részvény osztalék kifizetését javasolja a Közgyűlés elé terjeszteni.

vi) Saját tőke megfeleltetés

Saját tőke megfeleltetési tábla készítésének alapja

A magyar számviteli törvény 114/B paragrafusa szerint az évközi pénzügyi kimutatás tartalmazza a magyar Számviteli törvény szerinti és a fent részletezett elkészítési elvek szerinti saját tőke közötti eltérés levezetését.

Az összeállítás során alkalmazott elvek szerinti saját tőke és a magyar Számviteli törvény szerinti saját tőke közötti eltérés levezetése az alábbi tőkeelemek 2017. december 31-i és 2018. december 31-i egyenlegeit tartalmazza:

Saját tőke

- Jegyzett tőke
- Tőketartalék
- Eredménytartalék
- Értékelési tartalék
- Adózott eredmény
- Lekötött tartalék

A saját tőke megfeleltetési tábla tartalmazza továbbá:

- a Cégbíróságon bejegyzett tőke és a fent leírt elkészítési elvek alapján meghatározott jegyzett tőke közötti eltérés levezetését;
- az osztalékfizetésre rendelkezésre álló szabad eredménytartalékot, amely az utolsó, beszámolóval lezárt üzleti év tárgyévi adózott eredményét is tartalmazó eredménytartalék.

Rába Járműipari Holding Nyrt.

Kiegészítő megjegyzések a pénzügyi kimutatásokhoz

a 2018. december 31-ével végződő évre (adatok E Ft-ban, kivéve, ha másképpen van jelölve)

Saját tőke megfeleltetési tábla

	IFRS szerinti saját tőke 2017.12.31	Saját részvény átsorolás	Tőketartalék átsorolás	Pótbefizetés kiszűrése	Adózott eredmény átvezetés	Saját tőke 2017.12.31
Jegyzett tőke	13 473 446					13 473 446
Saját részvény	-108 952	108 952				0
Részvény-alapú kifizetések tartaléka	0					0
Eredménytartalék	3 583 343	-108 952	-127 654	-1 333 741	-81 195	1 931 801
Tőketartalék	0		127 654			127 654
Lekötött tartalék	0	108 952				108 952
Adózott eredmény	0				81 195	81 195
Tőke és tartalékok összesen	16 947 837	108 952	0	-1 333 741	0	15 723 048

	IFRS szerinti saját tőke 2018.12.31	Saját részvény átsorolás	Tőketartalék átsorolás	Pótbefizetés kiszűrése	Adózott eredmény átvezetés	Saját tőke 2018.12.31
Jegyzett tőke	13 473 446					13 473 446
Saját részvény	-108 952	108 952				0
Részvény-alapú kifizetések tartaléka	0					0
Eredménytartalék	3 655 891	-108 952	-127 654	-1 373 483	-382 466	1 663 336
Tőketartalék	0		127 654			127 654
Lekötött tartalék	0	108 952	0			108 952
Adózott eredmény	0				382 466	382 466
Tőke és tartalékok összesen	17 020 385	108 952	0	-1 373 483	0	15 755 854

A 11.-54. oldalon lévő kiegészítő megjegyzések szerves részét képezik a jelen pénzügyi kimutatásoknak.



We engineer, you drive

VEZETŐSÉGI JELENTÉS / ÜZLETI JELENTÉS

a 2018. december 31-vel végződő évről

(Nem konszolidált)



We engineer, you drive

1. A Társaság jellemzői

A RÁBA Járműipari Holding Részvénytársaság jogelődjét 1896-ban alapították. Története során, a világpiacon is ismert nagyvállalattá, illetve vállalatcsoporttá vált az országúti és nem országúti járművek, főegységek és részegységek gyártásával.

A Társaság legjelentősebb állomásai:

- részvénytársasággá alakulás (1992. január 1.)
- részvények tőzsdei bevezetése (1997. december 17.)

A tőzsdei bevezetését követően a Társaság gazdálkodását a befektetők is folyamatosan szem előtt tartják.

A Rába 1999-ben átfogó szerkezetátalakítási folyamatot indított, aminek eredményeként 2000-től holdingszervezetként működik. A holdingszervezetben a szakmailag elkülönült tevékenységek önálló társaságokba szervezeten folynak, miközben a holdingközpont feladatai az üzletfejlesztésre, a társaságok irányítására, szakmai felügyeletére és egyes vagyongazdálkodási feladatokra koncentrálnak.

A 2004-es üzleti évben tovább folytatódott a holdingszervezet és a belső működési folyamatok letisztítása, működésének optimalizálása. 2004. január 1-jével közös szakmai irányítás alá került a RÁBA Nyrt. és a Rába Futómű Kft.

2005. december 6-án a Társaság neve a törvényi előírásoknak megfelelően RÁBA Járműipari Holding Részvénytársaságról, RÁBA Járműipari Holding Nyilvánosan Működő Részvénytársaságra változott.

A Magyar Nemzeti Vagyonkezelő Zrt. 2011. november 7-én kötelező nyilvános vételi ajánlatot tett a Társaság által kibocsátott valamennyi részvény megvásárlására. Az ajánlatot a PSZÁF 2011. november 8-án jóváhagyta. A nyilvános ajánlattal kapcsolatosan az Ajánlattevő kezdeményezte az Európai Bizottság eljárását a tranzakció egységes (az egész EU területére kiterjedő) versenyjogi engedélyezésére. A versenyhivatalok engedélyezték a vásárlást.

A Magyar Nemzeti Vagyonkezelő 2012. április 18-ától részvény-átruházási szerződések eredményeképpen 9.925.829 darab részvény tulajdonosává vált, azaz a Társaságban összesen 73,67 százalékos tulajdoni hányadot szerzett.

2018. december 31-én az állam részesedése 74,34 százalék.

A RÁBA Járműipari Holding Nyrt. szervezetében és működési körében a közeljövőben változást nem tervez. Tevékenységi körében továbbra is meghatározó az üzletvezetés és a vagyongazdálkodás.

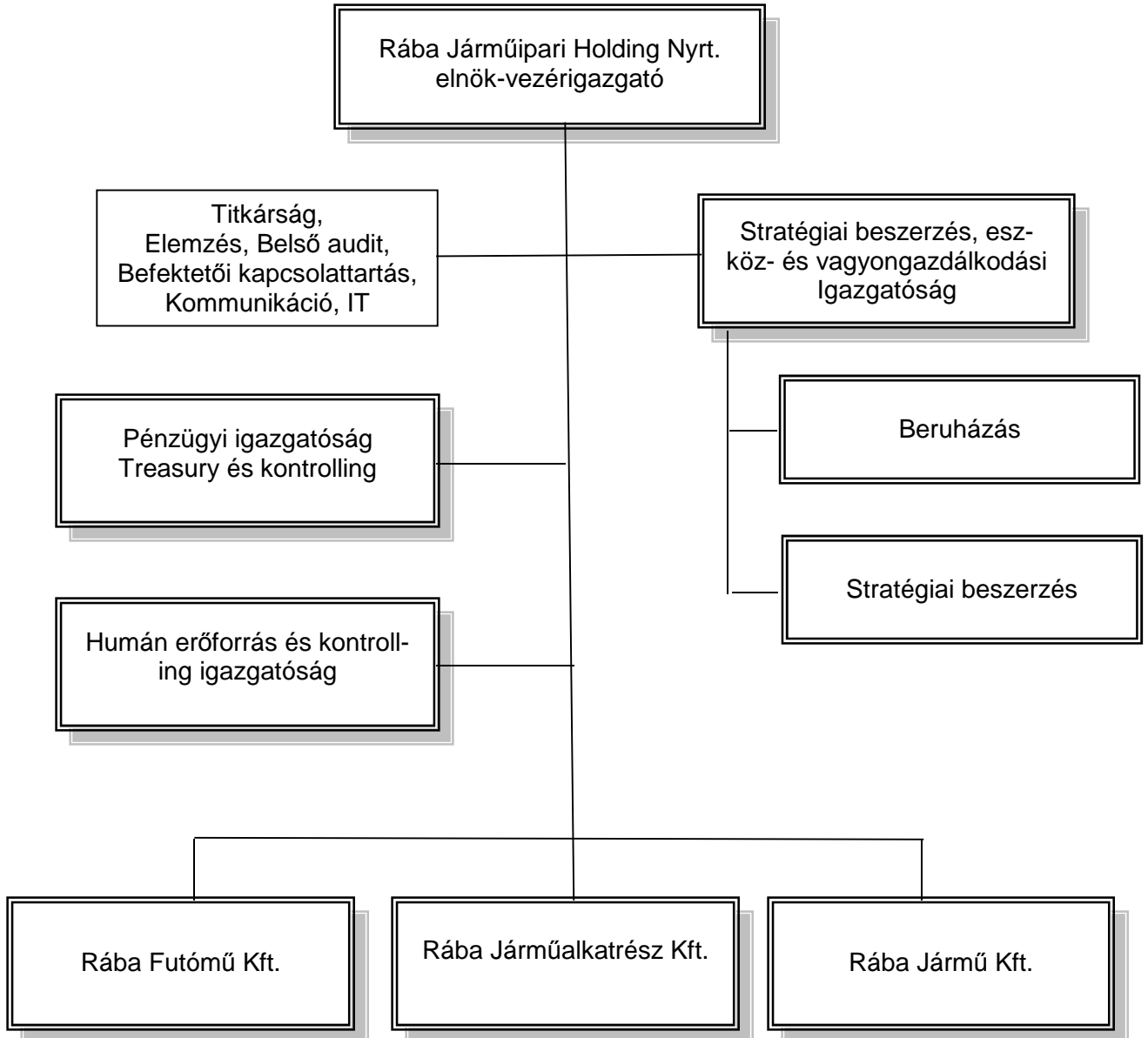
A Társaság székhelye: 9027 Győr, Martin út 1.

A Társaság 2017. január 1-től a beszámolási kötelezettségét a Nemzetközi Pénzügyi Beszámolási Standard („IFRS”) alapján készíti.



We engineer, you drive

Holding szervezeti ábra





We engineer, you drive

2. Gazdálkodási jellemzők

Az eredmény alakulását az alábbi táblázat mutatja be:

	adatok millió Ft-ban		
	<i>Nemzetközi Pénzügyi Beszámolási Standard</i> 2017. év	<i>Nemzetközi Pénzügyi Beszámolási Standard</i> 2018. év	Eltérés
Árbevételek	1 449*	1 496	+47
Értékesítés közvetlen költsége	366	376	10
Bruttó nyereség	1 083	1 120	+37
Osztalékbevétel	175	266	91
Leányvállalati befektetésekből származó nyereség	0	371	371
Egyéb működési bevétel	5	6	1
Egyéb bevételek összesen	180	643	463
Értékesítés és marketing költség	44	46	2
Általános és igazgatási költségek	953	1 056	103
Egyéb ráfordítások	229	276	47
Egyéb működési ráfordítások összesen	1 226	1 378	152
Működési tevékenység eredménye	37	384	347
Pénzügyi bevételek	74	96	22
Pénzügyi ráfordítások	17	84	67
Adózás előtti eredmény	94	396	302
Adózás	13	14	1
Tárgyévi eredmény	81	382	301
Tárgyévi átfogó eredmény összesen	81	382	301

*a bázis időszak bevétele korrigálásra került: az időszakok összehasonlíthatósága érdekében a bevétel standard előírásainak változását követve a kapott osztalék kiemelésre és átsorolásra került az egyéb bevételek tételei közé.

2.1. Árbevétel

A RÁBA Nyrt. 2018-ban 1 496 M Ft nettó bevételt realizált (2017: 1 449 M Ft).

A bevétel 38%-át kitevő bérleti díjból a Társaság 571 M Ft-ot ért el, mely 1 M Ft-tal marad el az előző évi bérleti díj bevételtől. A bázisidőszakhoz képest a menedzsment díj, és a márkanév használat után a kapcsolt vállalkozásoktól származó árbevétel 35 M Ft-tal növekedett. A menedzsment és márkanév használati díj az Nyrt. összes árbevételének 36%-a. Az árbevételen belül a továbbszámolt szolgáltatások aránya 25%, értéke 17 M Ft-tal több az előző évinél. Az egyéb tételek bevétele a tárgyévben -4 M Ft-tal változott.

Az árbevétel jelentős hányada (84,5%) a konszolidációba bevont vállalatoktól származott. A konszolidációs körön kívüli belföldi vevőknek jellemzően a bérbeadással kapcsolatos díjak kerültek kiszámlázásra, valamint hulladékértékesítésből származott bevétel.

A holding szervezet kialakításával az Nyrt. 2,9 százalékot képvisel a vállalatcsoport által realizált árbevételből:



We engineer, you drive

Megnevezés	Nyrt. árbevétel	Csoport árbevétel	Mft
			Arány %
Belföldi árbevétel	1 496	19 159	7,8
Konszolidációba bevont vállalatok árbevétele	1 264	3 332	37,9
Egyéb árbevétel	232	15 827	1,5
Export árbevétel	0	32 805	0,0
Bevételek összesen	1 496	51 964	2,9

2.2. Költségek

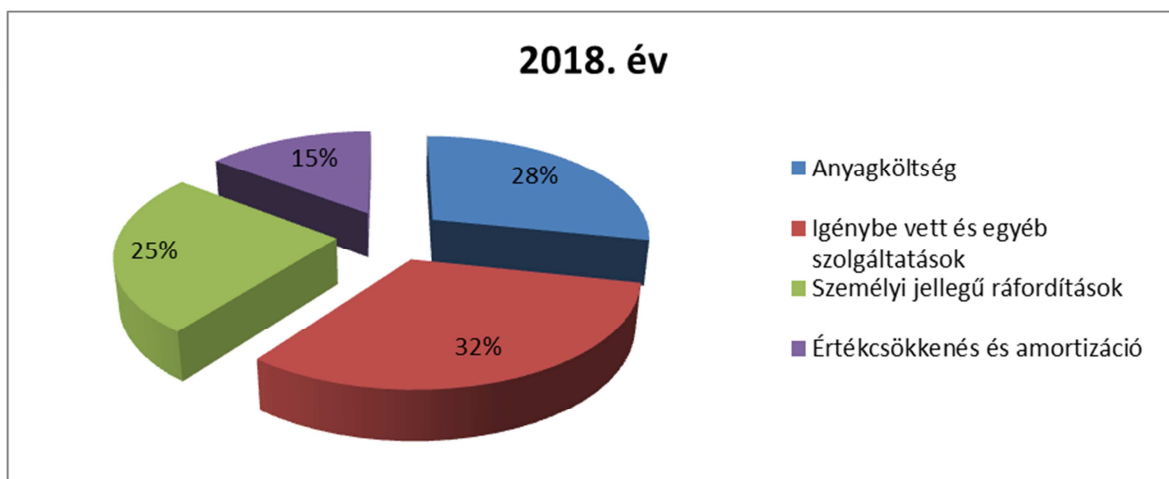
A működési költségek összetétele a tárgyévben nem változott a bázis időszakhoz mérten.

A költségek 60 százalékát az anyagjellegű ráfordítások-, vagyonkezeléssel, ingatlan fenntartással, üzemeltetéssel kapcsolatos költségek - teszik ki, melyek a tárgyidőszakban 9%-kal emelkedtek.

A személyi jellegű ráfordítások 10%-kal szintén növekedtek.

	2017. december 31.	2018. december 31.	Változás 2018-2017	Index % 2018-2017
Anyagköltség	506	418	12	103%
Igénybe vett és egyéb szolgáltatások	312	473	61	115%
Személyi jellegű ráfordítások	337	370	33	110%
Értékcsökkenés és amortizáció	208	216	8	104%
Működési költségek összesen	1 363	1 477	114	108%

A tevékenység költségeinek megoszlása





We engineer, you drive

2.3. Egyéb bevételek és egyéb ráfordítások

	2017. december 31.	2018. december 31.	M Ft Eltérés
Támogatás feloldása	4	4	0
Osztalékbevételek	175	266	91
Befektetések értékvesztésének visszairása	0	371	371
Egyéb	1	2	1
Egyéb bevételek összesen	180	643	463
Telek és építményadó	135	135	0
Selejtezés, értékvesztés	26	14	-12
Baleseti kártérítés	9	11	2
Várható kötelezettségre képzett céltartalék	55	124	69
Céltartalék feloldása	-4	-22	-18
Egyéb	8	14	6
Egyéb ráfordítások összesen	229	276	47
Egyéb bevételek és ráfordítások összesen, nettó	-49	367	416

Az egyéb bevételek és egyéb ráfordítások egyenlege 416 M Ft-tal javult. Legfőbb oka a tárgyévben a befektetések értékvesztésének visszairása.

2.4. Pénzügyi eredmény

A pénzügyi műveletek eredménye 2018-ban 12 M Ft nyereség, melynek összetevői:

	2017. december 31.	2018. december 31.	M Ft Eltérés
Elhatárolt kamatbevételek	65	76	11
Kapott kamatbevételek	5	0	-5
Egyéb pénzügyi bevételek	5	20	16
Pénzügyi bevételek összesen	74	96	22
Elhatárolt kamatráfordítás	4	2	-2
Fizetett kamatráfordítás	12	11	-1
Egyéb pénzügyi ráfordítások	1	71	70
Pénzügyi ráfordítások összesen	17	84	67
Pénzügyi bevételek és ráfordítások összesen, nettó	57	12	-45

A pénzügyi eredmény csökkenése lényegében a deviza-árfolyamváltás következménye, a devizás tételek átértékeléséből és évközi pénzmozgásokhoz kapcsolódó árfolyam-különbszetekből keletkezett.

2.5. Tárgyévi eredmény és adózás

A működési eredmény 347 M Ft-os növekedése, a pénzügyi eredmény 45 M Ft-os csökkenése hatására az adózás előtti eredmény 302 M Ft-tal nőtt.

Az adóráfordítások 1M Ft-tal emelkedtek, a társasági adó 7MFt-tal nőtt, melyet ellensúlyozott a halasztott adó 4MFt-tal, az iparüzési adó pedig 2 M Ft-tal csökkent.



We engineer, you drive

3. Vagyoni helyzet

3.1. Befektetett eszközök alakulása

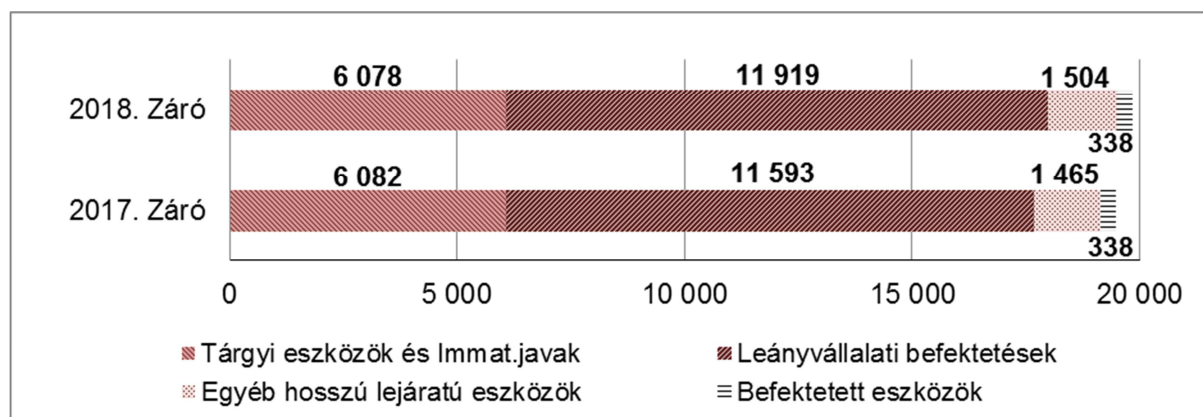
A RÁBA Nyrt. befektetett eszközeinek 2018. éves záró nettó értéke 19 844 M Ft, 366 M Ft-tal több az előző évinél. Az immateriális javak értéke 13MFt, a tárgyi eszközöké 6 065 MFt, az előző évhez képest mindössze 2 M Ft-tal, illetve 1 M Ft-tal csökkent összegük, mivel a tárgyévben elszámolt értékcsökkenés és értékvesztés mértéke kismértékben haladta meg a beruházások értékét. A garancia és kezességvállalás megszűnése miatti korrekció, illetve a Futómű befektetés részbeni értékvesztés visszaírása következtében 326 M Ft-tal nőttek a befektetések. A fennálló követelések diszkontálásának hatásával 39 M Ft-tal emelkedett a hosszú lejáratú eszközök összege.

A befektetett eszközök 60 százalékát a leányvállalati befektetések adják.

2018.december 31-én a befektetések köre az előző évhez képest nem változott

Leányvállalati befektetések	Könyv szerinti érték 2017.december 31.	Könyv szerinti érték 2018.december 31.
Rába Futómű Kft.	9 274	9 638
Rába Járműalkatrész Kft.	1 490	1 468
Rába Jármű Kft.	829	813
Összesen	11 593	11 919
Egyéb befektetések	3	0,3
Egyéb hosszú lejáratú eszközök		
Eszköz értékesítésből származó követelés	130	130
Pótbefizetésből származó követelés	1 334	1 374
Hosszú lejáratú követelések	1	0
Összesen	1 465	1 504

A befektetett eszközök összetétele:



A befektetett és forgóeszközök arányára az alábbiak voltak jellemzők a tárgy- és a bázis évben (%-ban):

Eszközcsoport	2017.12.31	2018.12.31
Befektetett eszközök	87,3	87,7
Forgóeszközök	12,7	12,3
ESZKÖZÖK ÖSSZESEN	100	100

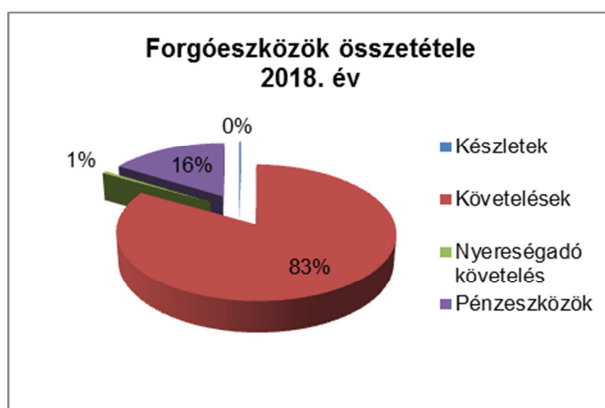
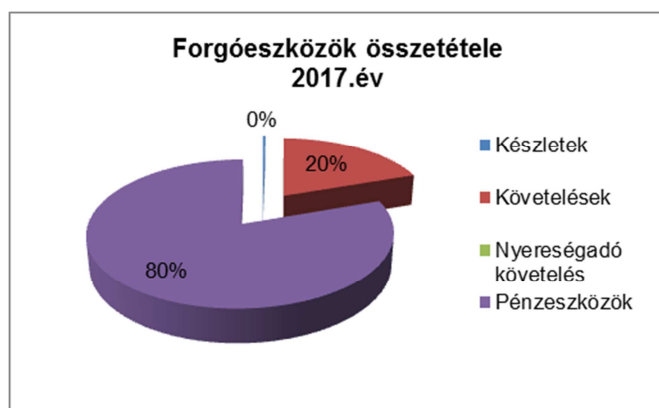


We engineer, you drive

3.2. Forgóeszközök alakulása

A forgóeszközök belső összetételét az összevont mérlegtételek alapján az alábbi táblázat és ábra mutatja:

Eszközcsoport	M Ft	
	2017.12.31	2018.12.31
Készletek	9	8
Követelések	548	2 311
Nyereségadó követelés	12	17
Pénzeszközök	2 270	450
Forgóeszközök összesen	2 839	2 786



Az eszközök összetétele kedvezőtlenül változott a követelések nagymértékű növekedése mellett - a cash pool követelés 6 szorosára növekedett, a pénzeszközök állománya 80 %-kal romlott.

3.3. Források alakulása

A források összetételét, illetve annak változását az alábbi mutatók jellemzik:

Forráscsoport	2017.12.31	2018.12.31
Saját tőke	75,9%	75,2%
Céltartalék	0,3%	0,7%
Kötelezettségek	23,8%	24,1%
Források összesen	100,0%	100,0%

A források megoszlása lényegesen nem változott, összege 314 M Ft-tal növekedett, az alábbi módon:

	2017. december 31.	2018. december 31.
Saját tőke	16 948	17 020
Pénzügyi kötelezettségek	81	0
Szállítókkal szembeni és egyéb kötelezettségek	5 216	5 443
Céltartalék	67	168
Halasztott adó kötelezettségek	5	0
Források összesen	22 317	22 631

A forrásokon belül a saját tőke összege 72 M Ft-tal nőtt. A tárgyévben 382 M Ft nyereség képződött, és 310 M Ft osztalékot fizetett ki a tulajdonosoknak a Társaság.



We engineer, you drive

A Társaság jegyzett tőkéje 13 473 446 darab 1 000 forint névértékű, névre szóló, dematerializált törzsrészcégyből áll, amely az előző évhez képest nem változott. A tulajdonosi szerkezet is változatlan.

Tulajdonosi szerkezet a következő:

	2017.12.31	2018.12.31
	%	%
Közkézhányad	24,76	24,76
Államháztartás részét képező	74,34	74,34
Saját részvény	0,90	0,90
	100,0	100,0

3.4. Pénzügyi helyzet és likviditás

A Társaság pénzügyi helyzetét és likviditását 2017. és 2018. december 31-én az alábbi pénzügyi mutatók szemléltetik.

Mutató	2017	2018
Készpénz likviditási mutató =(Pénzeszközök/Rövid lejáratú kötelezettségek)	43,01	8,15
Gyors likviditási mutató =(Forgóeszközök – Készletek) /Rövid lejáratú kötelezettségek	53,62	50,38
Likviditási mutató = (Forgóeszközök/Rövid lejáratú kötelezettségek)	53,78	50,53
Nettó forgótőke (MFt) =(Forgóeszközök – Rövid lejáratú kötelezettségek)	-2 439	-2 728

Likviditási mutatók kedvezőtlenül alakultak mivel a forgóeszközök csökkenésével szemben a rövid lejáratú kötelezettségek összege nőtt.

3.5. A vagyoni helyzet és tőkeszerkezet alakulása

A vagyoni helyzetet és tőkeszerkezet alakulását bemutató mutatók:

Mutató	2017	2018
Tartósan befektetett eszközök aránya % = Befektetett eszközök/Összes eszköz	87,3	87,7
Befektetett eszközök fedezettsége % = (Saját tőke/Befektetett eszközök)	87,0	85,8
Eladósodottság mértéke % = (Kötelezettségek/Saját tőke)	31,7	33,0
Tőkeellátottság mutatója % = (Saját tőke/Összes forrás)	75,9	75,2

A mutatószámok lényegesen nem változtak. A befektetett eszköz fedezettség romlása a befektetett eszközök saját tőke növekményénél nagyobb mértékű növekedésének a következménye.

3.6. Az eredmény alakulása

Az eredmény alakulását bemutató mutatók:

Mutató	2017	2018
Saját tőke arányos nyereség % =Adózott eredmény/Saját tőke	0,5	2,3
Eszközarányos eredmény % = Adózott eredmény/Összes eszköz	0,4	1,7
Árbevétel arányos eredmény % = Adózott eredmény/árbevétele	5,0	25,6



We engineer, you drive

Az eredménymutatók az előző évi alacsonyabb eredménnyel szemben a tárgyévi magasabb eredmény miatt kedvezőbben alakultak.

4. A Társaság várható fejlődése

A RÁBA Nyrt. jelentős ingatlanvagyonnal rendelkezik, az ingatlangazdálkodási stratégia célja e vagyonelem alaptervékenységet legjobban támogató, optimális felhasználása.

Ennek kapcsán folyamatos feladata a Rába Ipari Parkban lévő terület felhasználásának racionalizálása, a működéshez nem szükséges ingatlanok eladása, bérbeadása.

A Társaság győri ipari tevékenységét egy telephelyre koncentráltta, így több mint 40 hektáros ingatlanfejlesztésre alkalmas területet szabadított fel Győr belvárosának szomszédságában. A kitűnő adottságokkal rendelkező, Duna parton fekvő területek lehető legmagasabb értéken való értékesítését célozza meg. A kulturált és biztonságos környezet fenntartása mellett a terület rekultivációja és bevonása a város vérkeringésébe a kiemelt feladatok egyike.

A Társaság épületein és építményein folyamatosak a felújítások.

A Társaság menedzsmentje erőfeszítéseket tesz az ingatlanok hasznosítása érdekében.

A Társaság továbbra is a cégcsoport egészének érdekében jár el, a stratégiai területeken központi szervezetein keresztül képviseli a leányvállalatokat, keretszerződéseket köt. E funkcióját tovább kívánja erősíteni a jövőben is.

5. Kutatás-fejlesztés

A RÁBA Nyrt. saját kutatás-fejlesztési tevékenységet nem végez.

6. Környezetvédelem

Környezettudatosság, környezeti stratégia

A környezet igénybevételeinek és terhelésének csökkentése, a környezetbarát megoldások alkalmazása napjaink legfontosabb vállalati kihívásai közé tartoznak. A Rába Nyrt. a folyamatos környezettudatos fejlesztés mellett, és a vonatkozó jogszabályok, valamint egyéb előírások betartásával kíván megfelelni a környezetvédelmi követelményeknek, ezáltal biztosítva a cég fenntartható fejlődését.

Vállalatunk környezetirányítási rendszere 10 alapelvre épül:

- a károsanyag-kibocsátások és egyéb szennyeződések megelőzése,
- az anyag- és energiafelhasználás, illetve a károsanyag-emisszió csökkentése,
- a hulladékok másodlagos felhasználásának, újrahasznosításának növelése,
- a környezeti elemek – víz, talaj, levegő, épített környezet – állapotának megóvása,
- a vevőközpontúság erősítése, a belső és külső vevőink igényeinek felmérése, az egyeztetett követelmények maradéktalan teljesítése,
- a folyamatközpontúság jegyében a cég működésének optimális folyamatok együtteseként történő értelmezése,
- a vezetők határozott szerepvállalása a környezetvédelmi célok meghatározása, és az azok eléréséhez szükséges feltételek biztosítása terén,
- a munkatársak képességeinek érvényesülése érdekében a felelősségi és hatáskörök összehangolása,



We engineer, you drive

- rendszerszemlélet alkalmazása, az egymással összefüggő folyamatok egységként való értelmezése révén,
- a folyamatos javítás kiemelt jelentősége a gyártás valamennyi területén, a tökéletesítés lehetőségének állandó keresése és érvényesítése.

Környezetpolitika

A Rába Csoport környezetpolitikai stratégiáját a fenntartható fejlődésre való törekvés és a környezettudatos gondolkodásmód határozzák meg. Mindezek miatt a környezetpolitikában kiemelt szerepet kap a hulladékgazdálkodás optimalizálása és a működéshez kapcsolódóan keletkező veszélyes anyagok környezeti kockázatának csökkentése.

Annak érdekében, hogy teljesüljenek vállalatunk környezetpolitikai célkitűzései, társaságunk immár közel másfél évtizede rendelkezik az MSZ EN ISO 14001:2005 környezetvédelmi tanúsítással. Fontos kiemelni, hogy e minősítést csak azon vállalatok nyerhetik el, amelyeknek sikerült minimálisan csökkenteniük cégük környezetre gyakorolt negatív hatásait, belső szabályzataik összhangban vannak a hatályos környezetvédelmi előírásokkal, továbbá törekednek arra, hogy folyamatosan fejlesszék cégüket a szabványban foglaltak alapján.

A vezetőség munkája során kiemelt figyelmet fordít a környezetpolitikában kinyilvánított irányelvek betartására, emellett a vállalat minden munkatársával szemben szigorú elvárás a hasonlóan felelős, környezettudatos munkavégzés.

Kiemelten fontosnak tartjuk továbbá, hogy minden beruházásnál környezetvédelmi és fenntarthatósági szempontokat egyaránt figyelembe vegyünk. Minden évben külön pénzügyi keretet biztosítunk a különböző környezetvédelmi fejlesztések finanszírozására.

7. Foglalkoztatáspolitikai

A RÁBA Nyrt. 17 fő átlagos állományi létszámmal működött 2018.évben. A személyi jellegű költségek az alábbiak szerint alakultak (M Ft-ban):

	2017. december 31.	2018. december 31.
Bérek és fizetések	224	241
Bérbírálatok	50	64
Egyéb személyi jellegű ráfordítások	63	65
Személyi jellegű ráfordítások összesen	337	370

A RÁBA Járműipari Holding Nyrt. menedzsment tagjai az Nyrt mellett ellátják a Rába Futómű Kft. irányítását is.

8. Kockázatkezelési politika

A Társaság kockázatkezelési politikáját úgy alakította ki, hogy az biztosítsa a Társaságot érintő kockázatok azonosítását és elemzését, kockázati limitek és kontrollok felállítását, és ezek betartásának nyomon követését. a kockázatkezelési politikát és rendszereket rendszeresen felülvizsgáljuk, hogy azok tükrözzék a piaci körülmények és a tevékenység változásait. Vezetőségi standardeken, és szabályzatokon keresztül a Társaság fegyelmezett és konstruktív ellenőrzési környezetet kíván kialakítani, amelyben valamennyi munkavállaló tisztában van szerepkörével és kötelezettségeivel.

A vezetőség csoportszinten rendelkezik kidolgozott hitelpolitikával, és a hitelkockázatot folyamatosan figyelemmel követi.



We engineer, you drive

A finanszírozás kamatfeltételeiben megjelenő kamatkockázat kezelése alapvetően a finanszírozási tevékenység során integráltan, a Rába Csoport szintjén történik, melynek alapján a változó és fix kamatozású finanszírozási ügyletek aránya kiegyensúlyozott.

A pénzgazdálkodás hatékonyságának javítására és a finanszírozási kockázatok csökkentésére a Rába Csoport cash-pool rendszert működtet, amellyel optimalizálható a rendelkezésre álló pénzeszköz.

A likviditási és Cash flow kockázatokat a vevő és szállító minősítési rendszeren keresztül kezeli a Csoport.

A Társaság követelései és kötelezettségei jelentős része a leányvállalataival szemben áll fenn. A leányvállalatok 100%-ban az Nyrt tulajdonában vannak, ezáltal közvetlen befolyással bír e befektetései felett.

9. Egyéb

A RÁBA Nyrt. jegyzett tőkéje 13 473 446 darab 1 000 forint névértékű, névre szóló, dematerializált törzsrészcégből áll, amelyek az időszakosan meghirdetett osztalékokra jogosítanak és részvényenként egy szavazatot biztosítanak a Társaság Közgyűlésén.

Tulajdonosi struktúra, a részesedés mértéke 2018-ban

Tulajdonosi kör megnevezése	Teljes alaptőke					
	Tárgyév elején (január 01.)			Időszak végén (december 31.)		
	% ¹	% ²	Db	% ¹	% ²	Db
Belföldi intézményi/társaság	7,76	7,83	1 045 635	7,89	7,97	1 063 082
Külföldi intézményi/társaság	2,25	2,27	303 443	2,24	2,26	302 409
Külföldi magánszemély	0,04	0,04	5 432	0,08	0,08	10 805
Belföldi magánszemély	14,57	14,71	1 963 642	14,41	14,54	1 941 856
Munkavállalók, vezető tisztségviselők	0,13	0,13	17 074	0,13	0,13	17 074
Saját tulajdon	0,90		120 681	0,90		120 681
Államháztartás részét képező tulajdonos	74,35	75,02	10 017 539	74,35	75,02	10 017 539
ÖSSZESEN	100,00	100,00	13 473 446	100,00	100,00	13 473 446

¹ Tulajdoni hányad

² A Kibocsátó közgyűlésén a döntéshozatalban való részvétel lehetőségét biztosító szavazati jog.

Az 5%-nál nagyobb tulajdonosok felsorolása, bemutatása (2018.12.31)

Név	Tevékenység	Mennyiség (db)	Részesedés (%)	Szavazati jog (%)
Magyar Nemzeti Vagyonkezelő Zrt.	államháztartás	10 015 829	74,34	75,01

A Rába részvényei a Budapesti Értéktőzsdén vannak nyilvános forgalomban.

A RÁBA Nyrt.-nek nincsenek különleges irányítási jogokat biztosító részesedései.

A Társaság tulajdonosainak szavazati és tulajdonosi joga - egy részvény egy szavazat – megegyezik. A Társaság tulajdonában lévő saját részvények szavazati jogot nem biztosítanak.

A közgyűlésen a részvényesi jogok gyakorlására az jogosult - személyesen vagy képviselője útján - akinek a nevét – a közgyűlés kezdő napját megelőző második munkanapon 18 órakor – a részvénykönyv a Társaság által a közgyűlést megelőző 7. és 5. munkanapon belüli időpontra kezdeményezett tulajdonosi megfeleltetés alapján tartalmazza.



We engineer, you drive

A Társaság részvényei szabadon átruházhatók.

A részvénytársaság nem nyújthat kölcsönt, nem adhat biztosítékot, továbbá pénzügyi kötelezettségeit azok esedékessé válását megelőzően nem teljesítheti, ha annak célja az általa kibocsátott részvények harmadik személy részéről történő megszerzésének az elősegítése, kivéve azokat az ügyleteket, amelyek közvetlenül vagy közvetve a részvénytársaság munkavállalói - ideértve a részvénytársaság többségi vagy meghatározó befolyása alatt álló társaságok munkavállalóit is - vagy a munkavállalók által e célra alapított szervezetek részvénytársaságát segítik elő.

Az Igazgatóság a Társaság ügyvezető szerve, tagjait a Közgyűlés választja meg határozott, de legfeljebb öt éves időtartamra. A Társaság Igazgatósága 7 főből áll. Az egyes Igazgatósági tagok megbízásának időtartama a megválasztásukról szóló közgyűlési határozatban meghatározott időpontig tart. Az Igazgatóság tagjai a tisztségükből visszahívhatók és megbízatásuk lejártá után újra-választhatók.

Az Igazgatóság többek között dönt a saját részvények megszerzéséről abban az esetben, ha a saját részvény megszerzésére a Társaságot fenyegető, súlyos károsodás elkerülése érdekében van szükség. Az ilyen részvénytársaság esetén az Igazgatóság a soron következő közgyűlésen köteles tájékoztatást adni a saját részvények megszerzésének indokáról, a megszerzett részvények számáról, össznévértékéről, valamint e részvényeknek a Társaság alaptőkéjéhez viszonyított arányáról és a kifizetett ellenértékéről, végrehajtja a Közgyűlésnek a saját részvény megszerzésére szóló határozatát, kezdeményezi a Társaság részvényeinek tőzsdei bevezetését. Az Igazgatóság dönt a 400 M Ft-ot el nem érő saját részvény elidegenítéséről a közgyűlés felhatalmazása alapján.

A vezérigazgató felett, aki egyben az Igazgatóság tagja, az Igazgatóság gyakorolja a Közgyűlés kizárólagos hatáskörébe tartozó alapvető munkáltatói jogok kivételével az egyéb munkáltatói jogokat (teljesítménykövetelmény és ahhoz kapcsolódó juttatások, továbbá így különösen szabadság kiadása, kiküldetés engedélyezése.)

A Vezérigazgató hatáskörébe tartozik a Társaság munkájának irányításával kapcsolatos minden olyan ügy és döntés, amely nem tartozik a közgyűlés vagy az Igazgatóság kizárólagos hatáskörébe, vagy amelyet a közgyűlés vagy az Igazgatóság nem vont saját hatáskörébe.

A Társaság munkavállalói felett - kivéve a vezérigazgató helyettes- az alapvető munkáltatói jogokat, a vezérigazgató gyakorolja.

A vezérigazgató helyettes feletti alapvető munkáltatói jogok gyakorlója a közgyűlés, illetve az ő és a vezérigazgató teljesítménykövetelményeinek és ahhoz kapcsolódó juttatásoknak a meghatározása az igazgatóság hatásköre.

Az egyéb munkáltatói jogokat (így különösen szabadság kiadása, kiküldetés engedélyezése, stb.) a Vezérigazgató a Társaság Szervezeti és Működési Szabályzatának keretei között a Társaság más alkalmazottaira átruházhatja.

A vállalatvezetés a vezérigazgatón kívül 2 főből áll, a pénzügyi vezérigazgató-helyettes, és a humán erőforrás és kontrolling igazgató.

Az alaptőke-felelőse, valamint döntés az Igazgatóság felhatalmazásáról az alaptőkének az alaptőkén felüli vagyon terhére történő felelőseivel kapcsolatban közbenső mérleg elfogadására és az alaptőke leszállítása, kivéve a Ptk. eltérő rendelkezéseit, a közgyűlés hatásköre.

Közgyűlés dönt az alapszabály megállapításáról és módosításáról is, ha a Ptk., vagy az Alapszabály eltérően nem rendelkezik.



We engineer, you drive

Vállalatirányítási Nyilatkozatok

A Rába részvényeinek fő piaca a Budapesti Értéktőzsde (BÉT); ennek megfelelően a RÁBA a Magyarországon kialakított vállalatirányítási alapelveket és a kapcsolódó kötelező jogszabályi előírásokat tartja szem előtt.

A RÁBA Nyrt. a jogszabályokban, a BÉT Szabályzatokban és a Társaság Alapszabályában előírt nyilvánosságra hozatali szabályokat alkalmazza. A megjelentetési helyek a Társaság Honlapja (www.raba.hu) és a BÉT hivatalos elektronikus honlapja, valamint a Magyar Nemzeti Bank által működtetett Tőkepiaci közzétételi rendszer.

A Társaság Vállalatirányítási Dokumentumai nyilvánosak.

Ezen dokumentumok között megtalálhatók a Felelős Társaságirányítási Jelentése és a Felelős Társaságirányítási Nyilatkozat, melyben a Társaság nyilatkozik arról, hogy a Budapesti Értéktőzsde Zrt. által kiadott Felelős Társaságirányítási Ajánlások ("FTA") meghatározott pontjaiban megfogalmazott ajánlásokat, javaslatokat saját társaságirányítási gyakorlata során milyen mértékben alkalmazta.

A Társaság az FTA ajánlásoktól az alábbiakban tér el:

- a közgyűlés az alapszabály módosítással kapcsolatos napirendi pontok megtárgyalásánál az eddigi gyakorlat szerint nem döntött külön határozattal arról, hogy az alapszabály módosítás egyes pontjairól külön-külön, vagy összevont, illetve bizonyos szempontok szerint összevont határozatokkal kíván-e dönten. A Társaság eddigi gyakorlata szerint a közgyűlés egy határozattal döntött a Társaság által javasolt Alapszabály módosításokról és egy-egy határozattal az Alapszabály módosításról szóló részvényesi indítványokról - kivéve, ha a közgyűlés másként igényelte -, majd egy külön határozattal az Alapszabály módosításokkal egységes szerkezetbe foglalásáról és a cégbíróságra való benyújtásáról. A Társaságnál 2018-ban nem volt Alapszabály módosításról szóló közgyűlési napirendi pont.
- A Közgyűlés által elfogadott és a Felügyelő Bizottság által véleményezett Javadalmazási Szabályzat van érvényben, melyet nem az igazgatóság illetve az igazgatósági tagokból felállított bizottság állított össze.
- A Társaságnál a nyilvánosságra hozatali folyamatok hatékonyságának mérése nem az igazgatóság, hanem a menedzsment által egy belső nem kötelezően közzéteendő vizsgálat keretében zajlik.
- A Társaság nem szabályozza - nem hozza nyilvánosságra - az Igazgatósági tagok jelölésére vonatkozó eljárást, a jelölésre részvényesi indítvány alapján kerül sor a közgyűlésen.
- Az Igazgatósági, illetve felügyelő bizottsági tagok jelölése esetén a jelöltekre vonatkozó információk nem kerülnek a közgyűlés előtt nyilvánosságra, jelölésükre és megválasztásukra részvényesi indítvány alapján kerül sor.
- A Társaság az igazgatóság / felügyelőbizottság függetlenségével kapcsolatos irányelveit, az alkalmazott függetlenségi kritériumokat nem hozta nyilvánosságra a Társaság a jogszabályi rendelkezéseket alkalmazza.
- A Felügyelő Bizottságnak van olyan tagja, aki 2016-ban a Társaság igazgatósági tagja volt, és lemondását követően a Felügyelő Bizottság tagjává választották.

A Rába Nyrt. 7 főből álló igazgatósága („Igazgatóság”) a Társaság ügyvezető szerve, az igazgatóság nem operatív vezető testület, az Igazgatóság nem vesz részt a Társaság napi ügymenetében. A Társaság operatív irányítását 3 főből álló menedzsment végzi. A társaság vezérigazgatója az igazgatóság elnöke és egyben a menedzsment tagja.

A Társaság ügyvezetésének ellenőrzését Felügyelő Bizottság végzi, a Bizottság három főből áll. A Felügyelő Bizottság előzetesen véleményezi az Mt 208.§ (1) bekezdése valamint az Mt 208. § (2) bekezdése hatálya alá tartozó munkavállalók számára történő teljesítménykövetelményeket és az



We engineer, you drive

ahhoz kapcsolódó juttatásokat. A Felügyelő Bizottság tagjait és elnökét, valamint a független tagjai közül háromtagú Audit Bizottságot a Közgyűlés választ. Az Audit Bizottság véleményezi a számviteli törvény szerinti beszámolót, javaslatot tesz a könyvvizsgáló személyére és díjazására, részt vesz a könyvvizsgáló kiválasztásában és a vele megkötendő szerződés előkészítésében, figyelemmel kíséri a könyvvizsgálóval szembeni szakmai követelményeknek és összeférhetlenségi előírásoknak az érvényrejuttatását, ellátja a könyvvizsgálóval való együttműködéssel kapcsolatos teendőket, értékeli a pénzügyi beszámolási rendszer működését, segíti az Igazgatóság munkáját a pénzügyi beszámolási rendszer megfelelő ellenőrzése érdekében és figyelemmel kíséri a belső ellenőrzési és kockázatkezelési rendszer hatékonyságát. A Rába Nyrt-nél a Felügyelő Bizottság látja el az Audit Bizottság feladatait.

A Társaság belső kontrollrendszere:

- tevékenység belső irányítása, szabályozása - a menedzsment a belső kontrollokat a különböző szintű vezetői fórumokon gyakorolja, az értekezleteken beazonosított kockázatok kezelésére azonnal intézkedés történik. A folyamatokat írásos ügyvezetői, eljárási és munkautasítások szabályozzák;
- belső ellenőrzés, mely a Felügyelő Bizottság irányítása alatt működik, tevékenységét éves audit terv alapján végzi, kiegészülve ad hoc jellegű vizsgálatokkal.

2018-ban a belső kontroll rendszer hatékonyan működött abban a vonatkozásban, hogy megakadályozta a pénzügyi beszámolóban a lényeges hibákat.

Az Igazgatóság és a Felügyelő Bizottság is legalább negyedévente ülésezik.

Sokszínűséggel kapcsolatos politika

A Rába, mint felelős munkáltató a sokszínűséget, a tiszteletteljes gondolkodást és cselekvést sikerének meghatározó tényezőjének tekinti és elveiben is ezt követi.

A vezetők kinevezésénél is elsődlegesnek tekinti a szakmai felkészültséget, a magas szintű humán-, és vezetői kompetenciát, a széleskörű üzleti tapasztalat és megbízhatóság meglétét ugyanakkor elkötelezett abban is, hogy a vállalati működés kapcsán hatékony intézkedéseket tegyen a sokszínűség biztosítása érdekében. Ugyanakkor fontos megjegyezni, hogy nyilvánosan működő részvénytársaságként a vezető testületi tagokat a tulajdonosok jelölik és megválasztásuk a közgyűlés kizárólagos hatásköre, melyre a Rába Nyrt nem bír érdemi ráhatással.

A Rába Nyrt. alapszabálya értelmében a részvénytársaságnál 3-7 tagú Igazgatóság és 3 tagú Felügyelő Bizottság működik. A jelenlegi igazgatóság 7 fő, nincs női tagja, míg a Felügyelő Bizottság 3 főből áll, amelynek egy hölgy tagja van. A Rába Nyrt. menedzsmentje jelenleg 3 fős és nincs női tagja.

10. Fordulónap utáni események

A 2018. december 31-i fordulónap utáni jelentős eseményről a Társaságnak nincs tudomása.

Győr, 2019. március 19.

Pintér István
elnök-vezérigazgató

Balog Béla
pénzügyi vezérigazgató-helyettes



We engineer, you drive

Rába Járműipari Holding Nyrt.

Nyilatkozat

Alulírottak nyilatkozunk, hogy

- az alkalmazható számveteli előírások alapján, a legjobb tudásunk szerint elkészített mellékelt éves beszámoló valós és megbízható képet ad a Rába Járműipari Holding Nyrt. eszközzeiről, kötelezettségeiről, pénzügyi helyzetéről, valamint eredményéről, továbbá
- a vezetőségi jelentés megbízható képet ad a Rába Járműipari Holding Nyrt. helyzetéről, fejlődéséről és teljesítményéről, ismertetve a főbb kockázatokat és bizonytalansági tényezőket.

Győr, 2019. március 19.

Pintér István
elnök-vezérigazgató

Balog Béla
pénzügyi vezérigazgató-helyettes