





# BÉT KIBINFO Kliens - Felhasználói Kézikönyv


(Kibocsátók részére)

**Hatályos: 2017. augusztus 12-től**

Verzió	Készítő	Dátum	Megjegyzés
0.1	Börcsök József	2007.11.06.	Kezdeti kiadás
0.2	BÉT	2007.11.13	Módosítások
0.3	Börcsök József	2007.11.15.	Módosítások
0.4	BÉT	2007.11.20.	Módosítások
0.5	Börcsök József	2007.11.21.	Képernyők, hivatkozások
0.6	BÉT	2008.02.04.	Módosítások
0.7	BÉT	2008.09.01	Módosítások
0.8	BÉT	2010.12.01.	Módosítások
0.9	BÉT	2015.10.15.	Módosítások
1.0	ponte.hu Kft.	2017.08.10.	Jelszó policy, UI módosítások bevezetése

# Tartalomjegyzék

Bevezető.....	4
A felhasználói leírás tárgya, célja .....	4
Technikai követelmények .....	4
Szoftver konfiguráció:.....	4
Parancsikon telepítése a KIBINFO klienshez.....	5
KIBINFO funkciók részletes leírása.....	5
A KIBINFO kliens indítása .....	5
Közzététellel kapcsolatos KIBINFO funkciók, alapfogalmak.....	5
Belépés oldal.....	5
Az oldalon megjelenített vezérlőelemek:.....	6
Érvényes KIBINFO jogosultság esetén a helyes felhasználói név és jelszó bevitelét követően a felhasználó a Főoldal-ra jut. ....	6
Főoldal .....	7
Az oldalon megjelenített elemek: .....	8
A megjelent ablak főbb részei:.....	8
A megjelenített mezők: .....	9
Menü .....	9
Az ikonok jelentése:.....	10
Státusz.....	10
Státuszok jelentése: .....	10
Automatikus közzététel .....	11
Hír megjelenítése oldal  .....	13
Megjelent elemek:.....	14
A fülek megjelenített elemei:.....	15
Új hír létrehozása oldal  .....	17
Eltérő nyelvi verzió feltöltése oldal  .....	18
Hír javítása  .....	18

Hír módosítása 	.....	19
Hír visszavonása 	.....	19
Hírek listájának frissítése 	.....	20
KIBINFO egyéb funkciói .....		20
Beállítások .....		20
Jelszó módosítása.....		21
Automatikus e-mail értesítések.....		22
Naplózás .....		22
Kilépés .....		23
Néhány szó a rendszer működéséről.....		23
Hírek összekapcsolása .....		23
Hibaüzenetek, hibaelhárítás .....		23

## Bevezető

A Budapesti Értéktőzsde Zrt. (továbbiakban Tőzsde) 2008 februárjában lecserélte az internetes honlapját. A váltás egyik fontos eleme a kibocsátói információk és hírek közzétételi rendszerének modernizálása. Az új, módosított szolgáltatás eredményeképpen a Tőzsde sokkal jobb szolgáltatást nyújthat a piac és az érdeklődők számára. Jelen dokumentum a felhasználók számára készült az új közzétételi rendszer kliens alkalmazásáról.

## A felhasználói leírás tárgya, célja

Jelen felhasználói leírás célja a BÉT portál KIBINFO programjának felhasználói szintű ismertetése. A KIBINFO program a kibocsátói valamint tőzsdei információk tőzsdei közzétételére szolgáló alkalmazás. A felhasználók ennek a programnak a segítségével tudnak például jogszabályokban meghatározott jelentéseket, valamint rendkívüli és egyéb tájékoztatásokat közzétenni. A közzététel a Tőzsde magyar és angol honlapján történik. A megjelenő információkat a továbbiakban **híreknek** nevezzük.

A dokumentum kitér minden olyan, a felhasználó által alkalmazható, működtethető és szerkeszthető funkció leírására, melyek a felhasználás során előtérbe kerülnek.

A kibocsátói felhasználó jelen dokumentumból elsajátíthatja azokat a lépéseket, melyekre a BÉT KIBINFO felületének használata során szüksége lehet. A Kézikönyvből a felhasználó betekintést nyerhet a KIBINFO felület:

- használatának és működésének főbb jellemzőibe,
- a statikus adatok állományába,
- a használat és funkciók részleteibe,
- és az esetlegesen előforduló hibák, hibaüzenetek kezelésének mikéntjébe.

Fontos megjegyeznünk, hogy a dokumentum nem írja le részletesen a tőzsdei kibocsátói információk közzétételének részletes menetét. Ezt a felhasználók egy külön tőzsdei tájékoztató anyagban találhatják meg.

A Kibocsátói információs rendszerről további információkat szerezhet a portálon az alábbi oldalon: <https://www.bet.hu/Befektetok/Szabalyozas/Tozsdei-szabalyzatok>.

## Technikai követelmények

A felhasználónak a BÉT KIBINFO felület használatához a következő eszközök, és alkalmazások működtetésére van szüksége:

BÉT KIBINFO adatszolgáltató PC

### Szoftver konfiguráció:

- Operációs rendszerek: Linux vagy Microsoft Windows 7/8/8.1/10
- Egyéb komponens: Java Runtime Environment 8 Update 131 (JRE 8u131) vagy újabb.  
Telepíthető a <http://java.com> címről, a „Free Java Download” gomb megnyomásával.

Megjegyzés: A felhasználó ellenőrizni tudja a gépén lévő JRE verziót, ha az Internet Explorerben megnyitja a következő weboldalt: <http://java.com>. Az oldalon a „Do I have Java?” menüpont alatt a „Verify Java version” gomb megnyomásával elindíthatja a telepített JRE ellenőrzését. Amennyiben elavult Java verziót használ, az ellenőrző alkalmazás lehetőséget ad a legfrissebb verzió telepítésére. A KIBINFO működéséhez legalább „Version 8 Update 131” ajánlott, ennél kisebb verziószámú JRE nem megfelelő.

- Böngésző: Internet Explorer 9 vagy újabb
- Alkalmazás: KIBINFO kliens (a megadott)
- Javasolt internet sávszélesség: 1MBit/sec

Már itt megjegyezzük, hogy a KIBINFO kliens program a hírek mellékleteként (csatolmányként) csak és kizárólag Adobe Acrobat (.pdf) vagy Microsoft Office (.doc, .xls, .docx, .xlsx) formátumú fájlokat fogad el.

**Fontos:** Felhívjuk figyelmüket, hogy a kliens megfelelő működéséhez szükséges, hogy a felhasználónak abban a könyvtárban, ahová a program telepítése történik, legyen írási és olvasási joga is!

## Parancsikon telepítése a KIBINFO klienshez

Az első, böngészőből történő indítást követően az alkalmazás indítóikonja az Asztra is kikerül, valamint a Start menüben is megjelenik. Ezek segítségével egyetlen kattintással elindítható az alkalmazás, nem szükséges böngésző program indítása.

## KIBINFO funkciók részletes leírása

### A KIBINFO kliens indítása

Az alkalmazás az előző pontban telepített ikon segítségével vagy böngészőben a <https://kibinfo.bet.hu/secure/index.html> címen található linkre kattintva indítható el. Az indítás során a rendszer letölti a legújabb verziót, ha az elérhető (Java WebStart segítségével), majd elindítja azt. Az első indítás alkalmával ellenőrzi a rendszer azt is, hogy elérhető-e a szükséges JRE verzió, ha nem, akkor felajánlja annak a telepítését is.

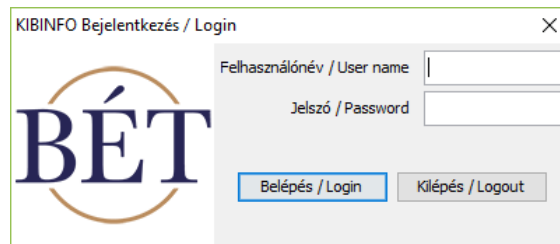
Ezt követően egy bejelentkező ablak jelenik meg, ahol a kapott felhasználónévvel és jelszóval lehetséges belépni (lásd lentebb).

A szerverrel történő kommunikációt az alkalmazás státuszsorában található jelző-sáv vagy az aktuális műveletet megjelenítő információs ablak jelzi. A kommunikáció az internetes kapcsolat sebességétől nagymértékben függ. A javasolttól kisebb sávszélességek esetén akár lényegesen hosszabb „várakozás” is előfordulhat.

## Közzététellel kapcsolatos KIBINFO funkciók, alapfogalmak

### Belépés oldal

A felhasználó ezen az oldalon tud belépni a KIBINFO rendszerbe. A BÉT-től kapott felhasználói neve és jelszava megadása után a felhasználó azon KIBINFO felületre jut, amelynek használatához a megfelelő jogosultságokkal rendelkezik. (A kibocsátó felhasználók hozzáféréseit és jogosultságát a Tőzsde munkatársai állítják be.)



#### Az oldalon megjelenített vezérlőelemek:

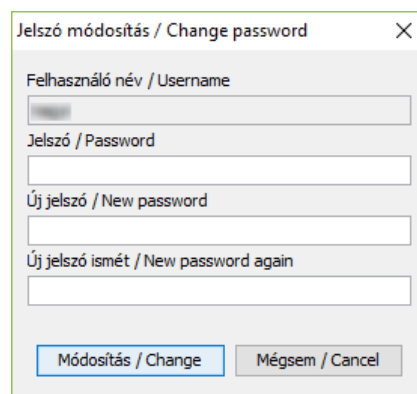
- Felhasználói név beviteli mező
- Jelszó beviteli mező
- „Belépés” gomb
- „Kilépés” gomb: Hatására a belépés elmarad

Érvényes KIBINFO jogosultság esetén a helyes felhasználói név és jelszó bevitelét követően a felhasználó a Főoldalra jut.

#### Jelszó módosítása:

A kibocsátói felhasználók felhasználó nevét és jelszavát a Tőzsde munkatársai adják meg. A felhasználó a saját jelszavát a Beállítások/Jelszó módosítása menüpont alatt módosíthatja.

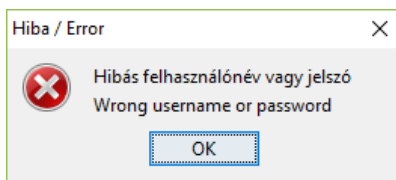
**A rendszer az első belépéskor, illetve rendszeres időközönként (jelenleg 30 naponta) a jelszó megváltoztatására felszólító beviteli ablakot jelenít meg.**



A megjelenő ablakban a jelenlegi jelszó megadása után az új jelszót kell beírni. Erre két beviteli mező áll rendelkezésre, a téves bevitel elkerülése végett.

*A jelszónak minimum 6 karakter hosszúnak kell lennie, és tartalmaznia kell legalább egy kis- és nagybetűt, valamint számot.*

Jogosulatlan felhasználói név, rossz jelszó megadása, illetve az adatok elgépelése esetén a KIBINFO kliens a következő figyelmeztető üzenetet generálja:



Amennyiben a felhasználó háromszor próbál sikertelenül belépni, a rendszer 5 percre kitiltja a felhasználót.

A kiosztott jelszavakat csak a felhasználó ismeri, viszont elvesztése esetén a megfelelő jogosultsággal rendelkező BÉT felhasználó adminisztrátor új jelszót adhat (az elveszett/elfelejtett jelszó ismerete nélkül is).

Az első indítást követően megjelenik a beállításokat tartalmazó ablak is, ahol lehetőség van többek között a felhasználói felület nyelvének, az alapértelmezett nyelvnek a megadására, valamint itt kell megadni a publikáláshoz kapott privát kulcs elérési útvonalát is (lásd: KIBINFO egyéb funkciói / Beállítások).

**Fontos:** a Beállításoknál már az első indításnál mindenképpen állítsa be (adja meg) az **Ön cégéhez tartozó privát kulcsot**, amelyet a Tőzsde munkatársai adnak át a cég képviselőjének. Ha ezt elmulasztja, nem tudja megtekinteni, javítani, sem pedig módosítani a korábban felvitt híreket.

Felhívjuk a figyelmet, hogy a privát kulcs kezelésénél fokozott gondossággal járjanak el! Illetéktelen személyek hozzáférése esetén ugyanis szükség lehet a kulcs újragenerálására és Kibocsátó részére történő átadására (ezt követően a rendszer kizárólag az új kulcsot fogadja el), ami azonban azt is eredményezi, hogy a Kibocsátó felhasználói a korábbi kulccsal titkosított és nem publikált hírekhez a kliensben már nem fognak tudni hozzáférni.

## Főoldal

Azonosító	Eredeti	Típus	Nyelv	Feltöltés	Megjelenés	Kért megjel...	Csatolt	Státusz	Feltöltötte	Alany	Adatszolgál...	Másodlagos
122769065		Egyéb tájé...	magyar	2016.11.03....	2016.11.03....			Publikált				
122052937		Egyéb tájé...	magyar	2016.09.30....	2016.09.30....			Publikált				
121891722		Egyéb tájé...	magyar	2016.08.31....	2016.08.31....			Publikált				
121891709		Féléves jele...	magyar	2016.08.31....	2016.08.31....			Publikált				
121739252		Egyéb tájé...	magyar	2016.08.01....	2016.08.01....			Publikált				
121538349		Egyéb tájé...	magyar	2016.06.27....	2016.06.27....			Publikált				
121374751		Egyéb tájé...	magyar	2016.05.31....	2016.05.31....			Publikált				
121374726		Negyedéves...	magyar	2016.05.31....	2016.05.31....			Publikált				
121327090		Egyéb tájé...	magyar	2016.05.24....	2016.05.24....			Publikált				
121226481		Rendkívüli tá...	magyar	2016.05.04....	2016.05.04....			Publikált				
121158447		Egyéb tájé...	magyar	2016.04.29....	2016.04.29....			Publikált				
121115695	121109879	Osztalékfizetés	magyar	2016.04.27....	2016.04.27....			Publikált				
121109879		Osztalékfizetés	magyar	2016.04.26....	2016.04.26....			Módosított				
121100946		FT jelentés	magyar	2016.04.25....	2016.04.25....			Publikált				
121100934		Éves Jelentés	magyar	2016.04.25....	2016.04.25....			Publikált				
121100922		Közgyűlési h...	magyar	2016.04.25....	2016.04.25....			Publikált				
120976101		Közgyűlési el...	magyar	2016.04.04....	2016.04.04....			Publikált				
120953933		Egyéb tájé...	magyar	2016.04.01....	2016.04.01....			Publikált				
120908291		Közgyűlési m...	magyar	2016.03.25....	2016.03.25....			Publikált				
120735589		Egyéb tájé...	magyar	2016.02.29....	2016.02.29....			Publikált				
120583909		Egyéb tájé...	magyar	2016.01.29....	2016.01.29....			Publikált				
120454876		Egyéb tájé...	magyar	2015.12.30....	2015.12.30....			Publikált				
120396095		Rendkívüli tá...	magyar	2015.12.16....	2015.12.16....			Publikált				
120270688		Egyéb tájé...	magyar	2015.11.30....	2015.11.30....			Publikált				
120264907		Negyedéves...	magyar	2015.11.27....	2015.11.27....			Publikált				

Az oldalon a felhasználó áttekintheti a cégéhez tartozó felhasználók által feltöltött híreket, azok főbb jellemzőit, státuszát (a KIBINFO rendszer bevezetése óta, 2004. február 6-tól kezdődően). Az ugyanazon kibocsátóhoz tartozó felhasználók látják, kezelhetik és módosíthatják egymás híreit. A főoldalról indíthatóak az egyes hírekkel kapcsolatos munkafolyamatok (az ikonok segítségével).

Az ikonok funkciójának megfelelően az egyes hírek soraira állva, az egér jobb gombjára kattintva megjelennek a hírekkel kapcsolatos funkciók, melyek közül az inaktívak nem választhatók (szürke színnel jelöltek).

### **Az oldalon megjelenített elemek:**

A megjelenő KIBINFO kliens ablakmérete szabadon átméretezhető, az oszlopszélességek változtathatóak, ezeket a beállításokat rendeltetésszerű kilépést követően a rendszer megjegyzi<sup>1</sup>. Alapesetben a hírek az azonosító szerint felsorolva jelennek meg a képernyőn (ez gyakorlatilag a felvitel időpontja szerinti rendezést jelent).

Amennyiben a beérkezett (de még nem publikálódott) hír esetében a kibocsátói felhasználó az automatikus közzétételi időtől eltérő közzétételt kér, és a kért közzétételi idő a rendszerbeállítások alapján automatikusan nem teljesül, a publikálásig a hír sárga mezővel kiemelésre kerül.

Azon esetekben, ahol a kért közzétételi idő megegyezik a tényleges megjelenési idővel (akár azért, mert a rendszerbeállítások alapján a kérés automatikusan teljesül, vagy mert a BÉT adminisztrátor jóváhagyta a kérést), úgy ezt halvány sárga színnel jelzi a rendszer.

Amennyiben a beérkezett (de még nem publikálódott) hír esetében a kibocsátói felhasználó visszavonást kér, a publikálásig a hír világoskék színű háttérrel kiemelésre kerül.

### **A megjelent ablak főbb részei:**

- Menüsor: A lista felett található menüsor a hírekkel való gyors és áttekinthető munkavégzést hivatott szolgálni (az egyes menüpontok magyarázatára később térünk ki).
- Táblázat: A kibocsátóra vonatkozó kliens felületen rögzített hírek láthatóak a táblázatban. Az ablakban éppen megjelenő táblázat sorba rendezhető az oszlopok neveire kattintva (de csak az adott „képernyőn” megjelenített hírek rendezhetők a megjelenített mezők alapján, és nem az összes oldalon található hír).

A rendezés egy adott oszlop címsorára kattintva történhet, és attól függően jelennek meg a hírek sorai, hogy a felhasználó melyik oszlop szerint rendezte a listaoldalt.

A hírek listája 60 másodpercenként automatikusan frissül.

A táblázat fölött középen látható a rendszerben tárolt hírek száma. Sok hír esetén egy oldalon ezeknek csak egy része látható, a táblázat fölött jobb oldalt lehet beállítani a legördülő menü segítségével az egy oldalon megjelenő hírek számát (25, 50, 75, 100), illetve a tőle jobbra lévő elemek segítségével lehet kiválasztani a megjelenített tartományt (előző oldal, adott oldalra ugrás, következő oldal).

---

<sup>1</sup> Rendeltetésszerű kilépésnek számít, ha az alkalmazásból a Fájl menü Kilépés parancsával vagy az alkalmazás ablakának bezárásával történő kilépés. Nem tartozik ide, ha az alkalmazást az ütemező segítségével „kilövi”, vagy ha párhuzamosan több klienst használ egyszerre.



- Keresés: A táblázat fölött található „Keresés” szót követő mezőben megadható egy hír azonosítója. A keresés ikonra kattintva a listában csak a megadott hír fog szerepelni, a szűrést a keresés mellett található ”Kilépés a keresésből” ikonra kattintva lehet megszüntetni, így visszatérve a teljes lista nézetre.

#### **A megjelenített mezők:**

- Azonosító: A hír azonosítója, a hír rögzítésekor a rendszer által generált azonosító.
- Eredeti: Akkor kap értéket, amennyiben a hír egy korábbi hír helyesbítése/módosítása. Az itt szereplő azonosító a helyesbített/módosított hír azonosítója.
- Típus: A felvitt hír típusa.
- Nyelv: Hír nyelve (magyar vagy angol).
- Feltöltés: A hír felvitelének időpontja, rendszer által adott időbélyeg.
- Megjelenés: A hír tervezett / tényleges megjelenési ideje.
- Kért megjelenés: A hír kért megjelenési ideje eltérő közzétételi idő kérése esetén.
- Csatolt: Akkor kap értéket, amennyiben az adott nyelvű hírhez csatoltak egy másik nyelvű verziót is. Az itt szereplő azonosító a másik nyelvű hír azonosítója (kölcsonös kapcsolat, kereszthivatkozás).
- Státusz: A hír aktuális státusza (ld. később részletesen kifejtve).
- Feltöltötte: Feltöltő felhasználó neve.
- Alany: A hír alanya, kibocsátói felhasználó esetében előre beállított, a felhasználó user alapján meghatározott kibocsátó társaság neve.
- Adatszolgáltató: A hír adatszolgáltatója, kibocsátói felhasználó esetében előre beállított, a felhasználó user alapján meghatározott kibocsátó társaság neve.
- Másodlagos: Amennyiben a hír másodlagos adatszolgáltató nevében került feltöltésre, úgy a másodlagos adatszolgáltató neve.

#### **Menü**

A KIBINFO kliens menürendszerét a felhasználó a menügombok aktiválásával érheti el. Azon menüelemek, melyek az adott hírhez nem rendelhetőek (pl. a hír státusza miatt), halványszürkén jelennek meg a menügombok között és nem aktiválhatóak. Vannak olyan funkciók, amelyek csak egy adott hírre vonatkozóan értelmezhetőek. Ezek csak akkor aktiválhatóak, amennyiben a felhasználó az adott hír sorát kijelöli. Ebben az esetben a menüsorban hozzáférhetővé válnak az ikonok.

Az egyes menügombokat a felhasználó egyetlen bal egér-billentyű lenyomással aktiválhatja. Az egér kurzort az ikon fölé húzva megjelenik az aktuális ikon címkéje (rövid szöveges leírás), melynek segítségével a felhasználó tájékozódhat az egyes ikonok szerepét illetően.

### Az ikonok jelentése:



Új hír létrehozása (lásd 16. oldal)



Hír javítása (lásd 18. oldal)



Hír módosítása (lásd 19. oldal)



Hír megtekintése (lásd 13. oldal)



Eltérő nyelvi verzió feltöltése (lásd 18. oldal)



Hír visszavonása (lásd 19. oldal)



Hírek listájának frissítése (lásd 20. oldal)

### Státusz

A KIBINFO rendszerbe bevitt közzétételre szánt anyagok attól függően, hogy a közzétételi folyamaton belül milyen feldolgozási szinten vannak, különböző státuszokat kapnak.

Egy hír státusza lehet: beérkezett / visszavonásra vár / visszavont / publikált / módosított / törölt / nem publikálandó.

A státusz a kibocsátói felhasználó KIBINFO Főoldalon végrehajtott beállításainak megfelelően, a Tőzsde munkatársainak (BÉT KIBINFO adminisztrátor) a beavatkozása, illetve a rendszer automatikus beállításainak eredményeként veszi fel az értékét.

A kibocsátók - a visszavonási kérelem és a hírmódosítás kivételével - nem módosíthatják egy hír státuszát!

### Státuszok jelentése:

- **Beérkezett:** A kibocsátó adatszolgáltató közzététel céljából feltöltötte a hírt, de annak publikálása az automatikus publikálási beállítások miatt még nem történt meg. A beérkezett státuszú hír publikációjának leállítását – hiba esetén – a kibocsátó kérelmezheti (ld. alább).

- **Visszavonásra vár:** A kibocsátó a „Hír visszavonása” gombbal a rendszeren keresztül kérte a BÉT-től, hogy a már beérkezett, de még nem publikált hír publikálási folyamatát állítsa le. A kibocsátónak – esetleges technikai hiba esetén - lehetősége van arra is, hogy ne a rendszeren keresztül kérje a BÉT-től a hír közzétételének leállítását, ekkor a státuszváltoztatást – amennyiben indokoltnak tartja - a BÉT hajtja végre. A hír mindaddig ilyen státuszban marad, amíg nem történik meg a visszavonás engedélyezése (ekkor a státusz a „Visszavont” értéket veszi fel), vagy elutasítása (ekkor a hír ismét „Beérkezett” státuszú lesz). Amennyiben a közzététel visszavonását a BÉT nem hagyja jóvá, és a hír ismét „Beérkezett” státuszú lesz, az automatikus közzétételi beállítások ettől az új időponttól érvényesek. Mindaddig „Visszavonásra vár” státuszban marad a hír, és ennek megfelelően nem is publikálódik a honlapon, amíg a BÉT adminisztrátor nem dönt a visszavonási kérelem jóváhagyásáról vagy elutasításáról.
- **Visszavont:** A BÉT adminisztrátor elfogadta a kibocsátó kérését, egyetért a publikálás leállításával, ezért a státuszt „Visszavont”-ra állítja be. A hír nem kerül ki a nyilvános honlapra, de a felhasználói és az adminisztrátori felületen továbbra is látható lesz.
- **Publikált:** A honlapon már ténylegesen közzétételre került hírek státusza.
- **Módosított:** A honlapon közvetlenül meg nem jelenő, egy másik, a honlapon publikált státuszban levő hírrel már lecserélt hír státusza.
- **Törölt:** A honlapon meg nem jelenő, és más hírrel sem helyettesített hír státusza. A hírek törlését csak a BÉT munkatársai tudják elvégezni, használata a már közzétett kibocsátói hírekkel kapcsolatban csak kivételes esetekben történik (technikai jellegű lehetőség).
- **Nem publikálandó:** A rendszer lehetőséget ad arra is, hogy a kibocsátók a Tőzsdének szánt belső anyagaikat a KIBINFO rendszeren keresztül küldjék meg. Az ezzel a státusszal rendelkező anyagok nem kerülnek közzétételre!

### **Automatikus közzététel**

A KIBINFO rendszer működésének alapja, hogy gyakorlatilag emberi beavatkozás nélkül biztosítja a kibocsátói tájékoztatások BÉT honlapon való megjelenését. A rendszer ezen működését a Tőzsde által megadott automatikus közzétételi beállítások, paraméterek teszik lehetővé. A megjelenéshez kapcsolódó idő- és várakozási paramétereket a Tőzsde munkatársai központilag állítják be az egyes hírkategóriákhoz (és mivel minden egyes hírtípus egy hírkategóriához tartozik, így minden egyes hírtípushoz külön-külön).

#### Kereskedés Szempontjából Fontos Időszaknak minősül:

- a) rendkívüli tájékoztatások, egyéb tájékoztatások és éves jelentés közzététele esetében a Tőzsdenapon reggel 8.15 órától 17.15 óráig tartó időszak;
- b) pénzügyi jelentések (az éves jelentés kivételével) és közgyűlési előterjesztések közzététele esetében a Tőzsdenapon reggel 7.00 órától 17.15 óráig tartó időszak.

A Kibocsátók által a BÉT KIBINFO kliensen feltöltésre került tájékoztatások az automatikus közzétételi beállítások szerint kerülnek közzétételre. Az automatikus közzétételi beállítások az ún. hírkategóriákhoz igazodnak, az alábbiak szerint:

- Rendkívüli illetve egyéb tájékoztatás:

Ebbe a hírkategóriába tartoznak a fenti a) pont szerinti hírek, melyek esetén a Kereskedés Szempontjából Fontos Időszak 08.15-től 17.15-ig tart. E hírek – az alapbeállítás szerint – a feltöltésüket követő 60. percben kerülnek publikálásra a honlapon, kivéve, ha 07.15 és 08.15 közé esik a feltöltés ideje (a 08.15-kor történő feltöltést már nem beleértve!), mert ekkor 08.15 a megjelenés ideje. A KIBINFO kliensben alapesetben ez a „beérkezett” státuszú híreknél a „Feltöltés” és a „Megjelenés” mezők közti különbségként jelenik meg. A kibocsátó alapbeállítástól eltérő (annál korábbi vagy későbbi) megjelenésre vonatkozó igénye csak akkor teljesül automatikusan, ha a Kereskedés Szempontjából Fontos Időszakon (Tőzsdenap 08.15-17.15) kívülre esik az alapbeállítás szerinti megjelenési idő. Ekkor a kérés automatikusan teljesül azzal a megkötéssel, hogy legkésőbb a soron következő, Kereskedés Szempontjából Fontos Időszak kezdetéig (Tőzsdenap 08.15) publikálnia kell a hírnek (illetve amennyiben az automatikushoz képest korábbi időt kér a felhasználó, az is csak akkor teljesül automatikusan, ha a Kereskedés Szempontjából Fontos Időszakon kívülre esik – ez a Kereskedés Szempontjából Fontos Időszak vége felé történő feltöltések esetén fordulhat elő), egyébként a rendszer a kérést nem veszi figyelembe automatikusan. A kibocsátó alapbeállítástól eltérő (annál korábbi) megjelenésre vonatkozó igénye a Kereskedés Szempontjából Fontos Időszakon (Tőzsdenap 08.15-17.15) belülre eső megjelenési idő esetén csak a BÉT adminisztrátorok jóváhagyása esetén teljesülhet.

Ezen hírkategóriába tartozik a féléves jelentés, az időközi vezetőségi beszámoló vagy negyedéves jelentés, és a közgyűlési előterjesztések kivételével minden más, a kibocsátók által feltölthető hírtípus.

- Féléves jelentés, időközi vezetőségi beszámoló vagy negyedéves jelentés, illetve közgyűlési előterjesztések:

Ezen hírkategóriába tartoznak a fenti b) pont szerinti hírek, melyek megjelenéséhez speciális szabályok kapcsolódnak. A Kereskedés Szempontjából Fontos Időszak 07.00-17.15-ig tart. A hírek - az alapbeállítás szerint – a feltöltésüket követő 60. percben kerülnek publikálásra a honlapon, amennyiben az így számított megjelenés ideje a Kereskedés Szempontjából Fontos Időszakon (Tőzsdenap 07.00-17.15) kívülre esik. Amennyiben az alapbeállítás szerinti megjelenés ideje – feltöltést követő 60. perc – a Kereskedés Szempontjából Fontos Időszakon (Tőzsdenap 07.00-17.15) belülre esik, úgy az automatikus megjelenés ideje 17.15 perc, kivéve, ha 06.00 és 07.00 közé esik a feltöltés ideje (a 07.00-ás feltöltést már nem beleértve!), mert ekkor 07.00 a megjelenési idő.

A kibocsátó alapbeállítástól eltérő (annál korábbi vagy későbbi) megjelenésre vonatkozó igénye kizárólag a Kereskedés Szempontjából Fontos Időszakon (Tőzsdenap 07.00-17.15) kívülre eső automatikus – a feltöltést követő 60. percben esedékes - megjelenési idő esetén teljesülhet: ekkor a kérés automatikusan teljesül azzal a megkötéssel, hogy legkésőbb a soron következő, Kereskedés Szempontjából Fontos Időszak kezdetéig (Tőzsdenap 07.00) publikálnia kell a hírnek (illetve itt is fennáll, hogy amennyiben az automatikushoz képest korábbi időt kér a felhasználó, az is csak akkor teljesül automatikusan, ha a Kereskedés Szempontjából Fontos Időszakon kívülre esik – ez a Kereskedés Szempontjából Fontos Időszak vége felé történő feltöltések esetén fordulhat elő), egyébként a rendszer a kérést nem veszi figyelembe automatikusan).

Lehetőség van az itt említett hírkategóriák és hírtípusok körének és megjelenési beállításainak későbbi módosítására a BÉT adminisztrátorok által. A hír felvétele vagy szerkesztése esetén a kiválasztott hírtípus mellett minden esetben megjelenik az ahhoz kapcsolódó kategória közzétételének számítására vonatkozó leírás.

### Hír megjelenítése oldal

Az oldal az adott hír sorának kijelölését követően, a hír megtekintése ikon aktiválásával érhető el, ennek eredményeként megjelenítésre kerül a kért hír és a hozzá kapcsolódó eltérő nyelvű verzió is, ha létezik.

### Megjelenített elemek:

- Híralany csoport: A híralany csoportja, lehetséges értékei: Tőzsde, Kibocsátó, Szekciótág, Termék, Derivatív termék. Kibocsátói felhasználók esetén ennek értéke: Kibocsátó.
- Hír alanya: Kibocsátói felhasználó esetén a felhasználó user neve automatikusan meghatározza a mező értékét, amely így az adott Kibocsátó neve lesz.
- Hír típusa: A hír előre megadott listából kiválasztott típusa.
- Adatszolgáltató: A hír adatszolgáltatója, kibocsátói felhasználó esetén a felhasználó user neve automatikusan meghatározza a mező értékét, amely így az adott Kibocsátó neve lesz.
- Az előző mezőktől jobbra látható a hírtípusnak megfelelő közzétételi időzítés leírása.
- Publikálandó: Jelölőnégyzet, mely kiválasztott, ha a hír publikálandó (alapbeállítás), egyébként üres.

- A fenti mezők alatt tab füleken látható a hír magyar és angol nyelvű verziója.

#### **A fülek megjelenített elemei:**

- Azonosító: Numerikus azonosító, a közlemény elsődleges azonosító eleme, bármilyen észrevétel, kérdés esetén erre kell hivatkozni.
- Státusz: A BÉT KIBINFO adminisztrátor beavatkozásának, illetve a kibocsátói KIBINFO adatszolgáltató Főoldalon végrehajtott beállításainak megfelelően veszi fel az értékét az alábbiak közül: beérkezett / visszavonásra vár / visszavont / publikált / módosított / törölt / nem publikálandó.
- Feltöltő: Az adott hírt közzétételre megküldő felhasználó.
- Felvétel időpontja: A rendszer által adott időpecsét a Hír beérkezésekor.
- Utolsó módosító: A hírt utoljára módosító felhasználó.
- Módosítás dátuma: Az utolsó módosítás dátuma.
- Közlemény kelte: Bár a mezőben időpont adat (óra, perc) is szerepel, a honlapon csak a dátum adat jelenik meg.
- Automatikustól eltérő megjelenési idő: Jelölőnégyzet, mely megmutatja, hogy az adott hír vonatkozásában a felhasználó kért-e eltérő megjelenési időt (alapbeállítás: üres).
- Kért megjelenési idő: Csak abban az esetben lehet értéket megadni, amennyiben az előző mező „igen” értéket kapott. Itt szerepel a felhasználó által kérelmezett megjelenési idő (mely nem egyezik meg feltétlenül a tényleges megjelenési idővel).
- Automatikus megjelenési idő: A feltöltött hír hírkategóriájának megfelelő közzétételi beállítások, paraméterek, valamint esetlegesen a Kibocsátó kérését is figyelembe vevő, automatikusan számított megjelenési idő.
- Tőzsde által jóváhagyott megjelenési idő: Alapesetben megegyezik az automatikus megjelenési idővel, de a BÉT adminisztrátor felülbíráhatja a publikálás előtt – tipikusan olyan esetben fordulhat elő, amikor a kibocsátó eltérő közzétételi időt kért, de az automatikusan nem teljesülne.
- Tartalom: Technikai mező, az itt szereplő szöveg a honlapon nem jelenik meg, hanem a hír publikációjakor kiküldésre kerülő e-mail üzenet „Tárgy / Subject” mezőjébe kerül.
- Hír összefoglaló: A megküldött közlemény tartalmának rövid összefoglalója.
- Főoldali cím: Rövid szöveges mező, amely a honlap Főoldalán, a „Kibocsátói hírek” dobozban jelenik meg. Emiatt kulcsfontosságú, hogy a lehető leginformatívabb legyen az itt megadott szöveg.
- Megjegyzés: A Kibocsátó által a hír kapcsán kizárólag a BÉT-nek írt szöveges megjegyzés, amely nem kerül publikálásra.

- Csatolt állományok (Csatolmányok): A felhasználó itt tekintheti meg a hírhez csatolt fájlokat. A csatolt dokumentumok közvetlenül a kliens programból nem nyithatóak meg, először le kell őket menteni. Az itt megtekinthető dokumentumok a kibocsátói felhasználó által feltöltött és automatikusan titkosított fájlok. Az ablakban a hírhez csatolt fájlok jelennek meg felsorolva. A fájl megtekintéséhez a dokumentumot először le kell menteni a "Csatolt állomány mentése" gomb használatával (mely csak akkor aktív, amennyiben egy csatolt dokumentum már ki van jelölve).

Felhívjuk figyelmüket, hogy a hírhez csatolható fájlok darabszáma, illetve az összes csatolt fájl együttes mérete limitálva van. A limitek túllépését a kliens hibaüzenettel jelzi. A limit értékek a következők:

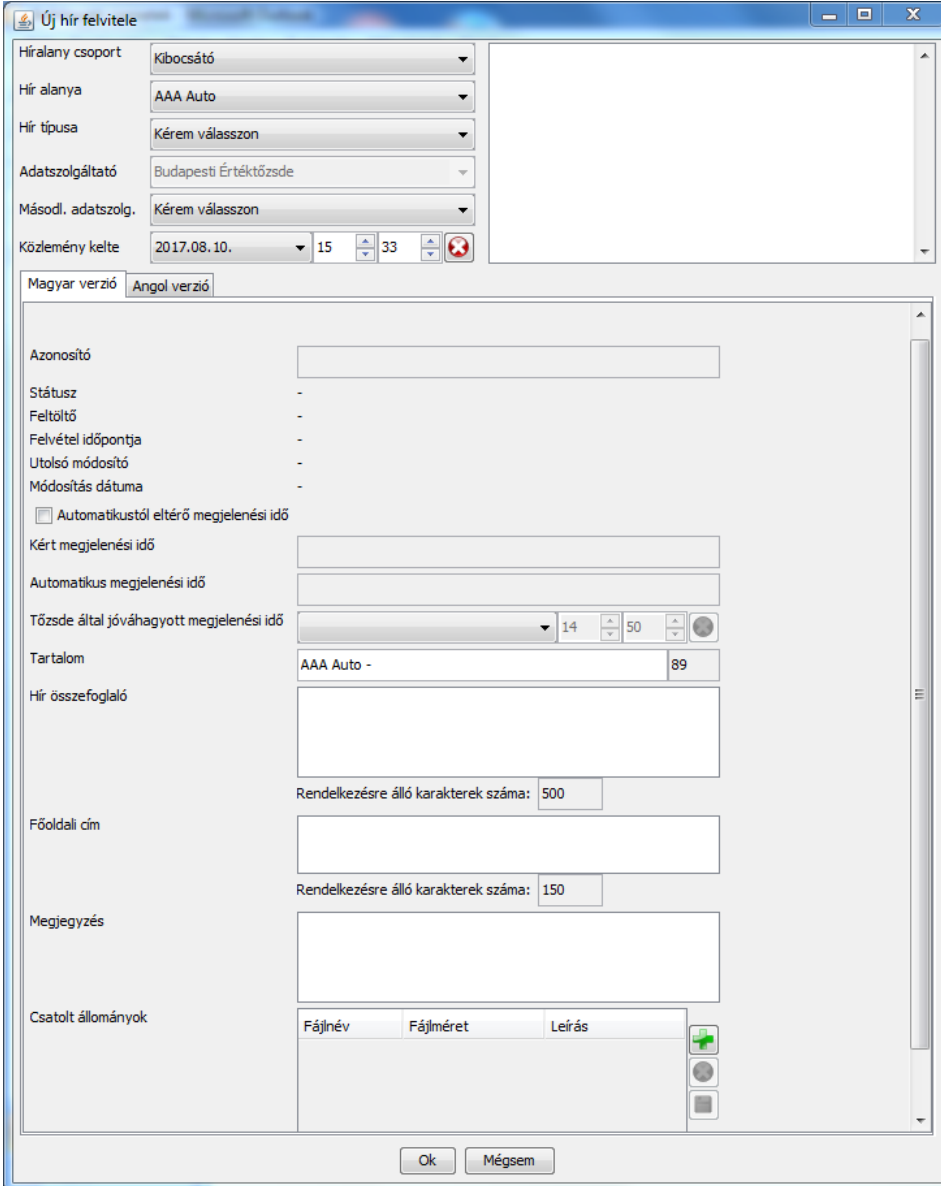
A csatolandó fájlok maximális darabszáma: 10 darab

A csatolandó fájlok maximális összmérete: 10 Megabájt

A hír megjelenítése során (illetve a későbbiekben történő „szerkesztésre” megnyitások alkalmával) az alkalmazás a hírt a szerverről tölti le. A publikálást megelőző időszakban a hírt titkosítva tárolja a szerver, így (az összes csatolmánnyal együtt) egyben tölti le a kliens, így a mérettől és sávszélességtől függően akár több percig is eltarthat a művelet.



## Új hír létrehozása oldal



The screenshot shows a web application window titled "Új hír felvittele". The form includes the following fields and options:

- Híralany csoport:** Kibocsátó
- Hír alanya:** AAA Auto
- Hír típusa:** Kérem válaszson
- Adatszolgáltató:** Budapesti Értéktőzsde
- Másodl. adatszolg.:** Kérem válaszson
- Közlemény kelte:** 2017.08.10. (with increment/decrement buttons and a refresh icon)
- Language:** Magyar verzió (selected), Angol verzió
- Azonosító:** (empty text box)
- Státusz:** -
- Feltöltő:** -
- Felvétel időpontja:** -
- Utolsó módosító:** -
- Módosítás dátuma:** -
- Automatikustól eltérő megjelenési idő
- Kért megjelenési idő:** (empty text box)
- Automatikus megjelenési idő:** (empty text box)
- Tőzsde által jóváhagyott megjelenési idő:** (dropdown menu showing 14, 50, and a refresh icon)
- Tartalom:** AAA Auto - (text box with character count 89)
- Hír összefoglaló:** (empty text box)
- Rendelkezésre álló karakterek száma:** 500
- Főoldali cím:** (empty text box)
- Rendelkezésre álló karakterek száma:** 150
- Megjegyzés:** (empty text box)
- Csatolt állományok:** Table with columns: Fájlnév, Fájlméret, Leírás. Includes a green plus icon for adding files and a minus icon for removing files.

Buttons at the bottom: Ok, Mégsem.

A funkció az Új hír létrehozása ikon aktiválásával érhető el. Itt lehetőség van egy hír feltöltésére vagy akár az eltérő nyelvű változattal együtt egyidőben feltölteni egy hírt. Az oldalon megjelenő mezők teljesen megegyeznek a „Hír megjelenítése” pont alatt leírtakkal.

A Csatolt állományok részben az új csatolmány hírhez való csatolása a „Csatolt állomány hozzáadása” ikon segítségével végezhető el, a „Csatolt állomány eltávolítása” ikon segítségével pedig törölhető. A megjelenített táblázatban a kiválasztott csatolmány sorában található leírás mezőre duplán kattintva szerkeszthető annak tartalma. A portálon ez a szöveg lesz látható az adott csatolt dokumentum mellett.

Az egyik hír kitöltése, a másik üresen hagyása esetén a rendszer csak a kitöltött hírt menti el. A rendszer a hírt nem tekinti megadottnak, ha annak Hír összefoglaló mezője, vagy a Főoldali cím mezője üres.

Hír felvétele esetén kötelező megadni a következő mezőket:

- Hír típusa
- Publikálandó
- Közlemény kelte
- Tartalom
- Hír összefoglaló
- Főoldali cím

Lehetőség van arra is – például a kibocsátói felhasználó rendszerében jelentkező technikai hiba esetén -, hogy a Kibocsátó nevében a BÉT adminisztrátor töltsön fel a hírt.



### Eltérő nyelvi verzió feltöltése oldal

Itt tudunk feltölteni magyar hírhez külön angol nyelvű változatot és fordítva. A funkció az adott hír sorának kijelölését követően, az eltérő nyelvi verzió feltöltése ikon aktiválásával érhető el, eredményeként már létező hírhez eltérő nyelvű hír is megadható. Eltérő nyelvi verzió feltöltése csak beérkezett, illetve publikált státuszú hír esetén lehetséges. Az oldalon megjelenő mezők teljesen megegyeznek a Hír megjelenítése pont alatt leírtakkal.

Ekkor a már létező hír csak olvasásra nyílik meg, a másik nyelvű/új hír pedig megadható, az új hír feltöltéséhez hasonlóan. Ebben az esetben a közös mezők (a fülek fölött, például hírtípus) nem szerkeszthetők.

Ha a már feltöltött nyelvi verzió státusza beérkezett, akkor a közzététellel kapcsolatos időpontok az új hír esetén meg fognak egyezni a beérkezett státuszú, korábbi hír időpontjaival, egyébként (ha az eredeti hír státusza publikált) az új hír feltöltéséhez hasonlóan adhatók meg az időpontok.

Hír csatolása esetén a kötelező mezők megegyeznek a hír felvétele esetén kötelező mezőkkel.



### Hír javítása

A funkció egy beérkezett státuszú hír sorának kijelölését követően, a hír javítása ikon aktiválásával érhető el, eredményeként a beérkezett státuszú hír megváltoztatható még a publikálást megelőzően. Az oldalon megjelenő mezők teljesen megegyeznek a „Hír megjelenítése” pont alatt leírtakkal. A szerkesztés (javítás) alatt álló híreket a főoldalon látható táblázatban \* jelöli a státusz mező mellett.

A javítás esetén a kötelező mezőkre vonatkozó feltételek megegyeznek a hír feltöltésénél leírtakkal.

Amennyiben a hír javítása befejeződik még azon időpont előtt, amikor a hír eredetileg – még a javítás kezdeményezése előtt – publikálódott volna, úgy a hír az eredeti időzítéssel publikálódik. Amennyiben a javítás belenyúlik az eredeti megjelenési időbe, úgy a javítás feltöltésre való elküldését követő időponttól újraindul az automatikus megjelenési idő számítása (és ez két nyelvi verzió megléte esetén mindkét nyelvi verzióra igaz).

## Hír módosítása



A funkció egy publikált státuszú hír kijelölését követően, a hír módosítása ikon aktiválásával érhető el, eredményeként már publikált hír változtatható meg. Az így megváltoztatott hír egy „módosító hír”-ként jelenik meg a rendszerben, az eredeti hír pedig csak közvetetten jelenik meg mind a KIBINFO felületen, mind a portálon elérhető hivatkozáson keresztül. Az oldalon megjelenő mezők teljesen megegyeznek a Hír javítása pont alatt leírtakkal.

A „módosító hír” kitöltésére szintén az új hír felvételénél megadott feltételek vonatkoznak, a mezők értékét a rendszer kiindulásként automatikusan a módosított hír értékeivel tölti ki, ezt követően lehet a szükséges módosításokat megtenni.

A szerkesztés (módosítás) alatt álló híreket a főoldalon látható táblázatban \* jelöli a státusz mező mellett.

A rendszer lehetőséget ad arra, hogy – amennyiben egy kibocsátónál több felhasználónak is van jogosultsága hírfeltöltésre – egyszerre több felhasználó is kezdeményezze a hír javítását illetve módosítását, azonban ilyenkor ezek közül csak egyet fog a rendszer elmenteni, mégpedig azon felhasználóét, aki leghamarabb küldi el feltöltésre a hír új verzióját. A többi felhasználó számára ilyen esetben a feltöltésre való elküldés megkísérlésekor egy hibaüzenet jelzi azt, hogy a rendszer nem tudja már elfogadni a javítási/módosítási utasítást: „A hír nem menthető, mert már megváltozott a betöltéshez képest”.

## Hír visszavonása



A parancs az adott, közzétételi célból a rendszerbe feltöltött, „beérkezett” státuszú hír sorára állva, a menüsor hír visszavonása gombját aktiválva érhető el. A gomb megnyomására egy üzenetablak ugrik fel, melyben a felhasználónak meg kell erősítenie a hír visszavonásának szándékát.

A funkció eredményeképp a közzétételre feltöltött hír publikálási folyamata megszakad, felfüggesztésre kerül. A felfüggesztés nem végleges, azt a BÉT munkatársaknak jóvá kell hagynia. Amennyiben a BÉT adminisztrátor a kibocsátó kérésének mérlegelését követően a publikálás végleges leállítása mellett dönt, a hír státuszát „visszavont” státuszra állítja be. Ez a státusz végleges, módosítása nem lehetséges (tehát amennyiben a kibocsátó a vonatkozó hírt mégis közzé akarja tenni, azt új hírként ismét fel kell töltenie). A hír a kliensben még látható, de a honlapon nem kerül publikálásra. Amennyiben a Tőzsde végül a kibocsátó kérésének elutasításáról dönt, a hír státuszát „beérkezett”-re állítja be. Ekkor az automatikus közzétételi beállítások nem a hír első beérkezésétől számítva működnek, hanem ettől az utóbbi státuszváltástól.

**Példa:** A kibocsátói felhasználó 10 óra 14 perckor feltölt egy rendkívüli tájékoztatást a KIBINFO kliens segítségével, amely „beérkezett” státuszba kerül. Az automatikus beállítások szerint ennek megjelenése 11 óra 14 perc. Amennyiben később észreveszi, hogy a megküldött közlemény hibás, akkor kérelmezi a hír visszavonását („Visszavonási kérelem”) és a hír státusza „Visszavonásra vár” lesz. Amennyiben a BÉT elfogadja a kibocsátó kérését, a hír státuszát „Visszavont”-ra állítja be, és a hír a Tőzsde honlapján nem jelenik meg. Amennyiben viszont a Tőzsde elutasítja a kibocsátó kérését, és a hír státuszát 10 óra 50 perckor „beérkezett”-re állítja be, akkor annak a rendszer beállításoknak megfelelően a tervezett megjelenési ideje 11 óra 50 perc lesz (a korábbi 11 óra 14 perc helyett).

A hír visszavonással kapcsolatban fontos tudni, hogy amennyiben egy olyan hír kerül visszavonásra, melynek van másik nyelvű verziója (amely „beérkezett” vagy „publikált” státuszú), úgy a rendszer már nem ad lehetőséget e hírhez eltérő nyelvi verzió hozzárendelésére (a visszavont hír helyett).



## Hírek listájának frissítése

A parancs a menüsor gombját aktiválva, vagy a kliens felületen bárhol történő jobb egérgomb kattintással érhető el a gyorsmenü Frissítés pontjából. A parancs eredményeként frissül a lista oldal (KIBINFO kliens képernyő). Az aktív, megnyitott KIBINFO kliensben a más felhasználók (pl. BÉT adminisztrátorok, a kibocsátó egyéb felhasználói) által végrehajtott változások e funkció alkalmazását követően láthatóak. Emellett a hírek listája 60 másodpercenként automatikusan frissül.

**Példa:** A kibocsátói felhasználó egy publikálásra korábban megküldött hír visszavonását kérte a Tőzsdétől. A BÉT megfelelő jogosultsággal rendelkező felhasználója jóváhagyja a kibocsátó kérelmét, és „Visszavont” státuszba helyezte a közleményt. Ebben az esetben a kibocsátó felhasználó a KIBINFO kliensben akkor látja a publikálásra feltöltött közlemény státuszának megváltozását, amennyiben frissíti a hírek listáját (vagy amennyiben egyéb folyamatot kíván kezdeményezni, ami automatikusan a lista frissítését eredményezi).

Felhívjuk a figyelmet arra, hogy a frissítés elmaradása látszólagosan lehetőséget ad olyan műveletre, amely elvileg nem lenne lehetséges. Így például a kliens főoldalon frissítés hiányában egy, már a honlapon megjelent hír is még „Beérkezett” státuszúként szerepel a „Publikált” státusz helyett, és ennek megfelelően a rendszer a „Javítás” funkció használatát engedélyezi, a „Módosítás” funkció használatát pedig nem. Azonban a „Javítás” befejezésekor (feltöltésre való elküldésekor) a rendszer a hír valódi státuszának megfelelően az akciót, mint „Módosítást” kezeli.

## KIBINFO egyéb funkciói

### Beállítások

A felső menüsor Beállítások pontja alatt a Felhasználói beállítások menüpont alatt érhető el. A megjelenő ablakban a következő értékek láthatók:

- Felhasználónév: A bejelentkezéshez használható felhasználónév, nem módosítható.
- Név: A bejelentkezett felhasználó valódi neve, nem módosítható.
- E-mail cím: A bejelentkezett felhasználó e-mail címe. Az értesítő e-mail-ek erre a címre kerülnek kiküldésre.
- Privát kulcs: A titkosított hírek dekódolásához használható titkos kulcs elérési útvonala. A kulcsok az adatszolgáltatókhoz tartoznak, amit a BÉT adminisztrátorok osztanak ki a regisztráció során CD lemezre írva.
- Felület nyelve: A felhasználói felület nyelve, lehetséges értékei: magyar, angol.
- Hír alapértelmezett nyelve: Hír felvétele esetén alapértelmezettként az ilyen nyelvű hír füle lesz kiválasztva, lehetséges értékei: magyar, angol.

## Jelszó módosítása

Szintén a felső menüsor Beállítások pontja alatt érhető el a Jelszó módosítása menüpont alatt a belépett felhasználóhoz tartozó jelszó megváltoztatását lehetővé tevő funkció. A megjelent ablakban látható a felhasználó neve, ezt követően meg kell adni az előző jelszót, majd az új jelszót kétszer (az elgépelés veszélyének csökkentése miatt).

## **Automatikus e-mail értesítések**

Egy hír beérkezéséről (feltöltéséről) automatikus egyszerű tájékoztatást kap e-mailben:

- Kibocsátó elsődleges adatszolgáltató esetében a BÉT Kibocsátói Igazgatóságának munkatársai (BÉT KIBINFO adminisztrátorok), valamint az adott kibocsátó KIBINFO kliens jogosultsággal rendelkező felhasználói.

A publikálással kapcsolatos módosítási igények (az automatikustól eltérő közzététel, vagy a publikálás visszavonási igényének) beérkezéséről automatikus egyszerű tájékoztatást kap e-mailben:

- Kibocsátó elsődleges adatszolgáltató esetében a BÉT Kibocsátói Igazgatóságának munkatársai (BÉT KIBINFO adminisztrátorok), valamint az adott kibocsátó KIBINFO kliens jogosultsággal rendelkező felhasználói.

A hír feltöltéséről az adott kibocsátó összes felhasználója tájékoztatás kap (e-mail). Ugyancsak e-mailt kapnak a kibocsátó felhasználói a publikáció, illetve az esetleges visszavonási kérelem kezdeményezéséről is. A kibocsátói adatszolgáltatók által publikált hír közzétételéről automatikus szöveges tájékoztatást kapnak e-mailben:

- A hír elsődleges adatszolgáltatójának KIBINFO jogosultsággal rendelkező felhasználói, gyakorlatilag a kibocsátó KIBINFO kliens felhasználói.
- A BÉT Kibocsátói Igazgatóságának munkatársai (BÉT KIBINFO adminisztrátorok).
- Általános sajtófelhasználók.
- Azok a regisztrált felhasználók, akik adataik megadásakor az adott kibocsátót kiválasztották, mint azt a híralanyt, akire vonatkozóan megjelent hírekről tájékoztatást szeretnének kapni.

A kibocsátói adatszolgáltatók által publikált hír közzétételéről bővebb (a csatolt fájlokat is tartalmazó) tájékoztatást kap e-mailben:

- Az előfizető felhasználók (ők e-mailt kapnak a hír publikálásánál, amely üzenetben benne van az összes állomány is, amelyet a kibocsátó a hírhez csatolt).

A kibocsátói felhasználók a fentiekén túlmenően tájékoztatást kapnak az olyan hírek megjelenéséről is, amelynek publikációját nem ők kezdeményezték, hanem csak hír alanyai az adott hírnek. Ebbe a csoportba tartoznak a másodlagos adatszolgáltató által kért, az adott kibocsátóval kapcsolatos közzétételek (pl. tulajdonosi bejelentés).

Az értesítő e-mail a felhasználói felület nyelvével egyező nyelven kerül kiküldésre.

## **Naplózás**

A KIBINFO rendszer a későbbi visszakereshetőség és a számlázási információk előállítása érdekében minden (adatokban történő változással járó) műveletet naplóz szerver oldalon. (Így pl. bejelentkezések, feltöltések, módosítások, státuszváltozások, stb.)

## Kilépés

A KIBINFO kliens egyszerűbb áttekinthetősége végett nem került külön Kilépés gomb kialakításra a felületen. A kilépéshez egyszerűen használja az ablak bezárása (a kliens jobb felső sarkában lévő X szimbólum) linket vagy a Fájl menü Kilépés pontját.

## Néhány szó a rendszer működéséről

### Hírek összekapcsolása

A rendszer az eltérő nyelvi verziójú hírek feltöltésekor, valamint a hírek módosításakor összekapcsolja a vonatkozó híreket, és a kapcsolat látható módon kijelzésre kerül a honlapon publikált hírekben is. Magyar és angol nyelvű hírek publikációjakor mindkét hír elérhető a honlapról, míg a hír módosítása esetén az eredeti hír közvetlenül már nem jelenik meg a BÉT honlapon, csak az azt módosító és a honlapon megjelenő híren keresztül érhető el.

### Hibaüzenetek, hibaelhárítás

A Java Control Panel segítségével (jcontrol paranccsal indítható vagy a Vezérlőpult alatt a Java ikon segítségével érhető el) beállítható, hogy indításnál elinduljon-e a Java konzol (Advanced fül, Settings/Debugging/Enabled logging és Settings/Java console/Show console kiválasztása). Ezt követően indítás után megjelenik a konzol, ahol az alkalmazás naplózza a műveleteket. A hibabejelentésekhez ennek a tartalmát is kérjük kimásolni és elküldeni. Amennyiben a rendszer konkrét hibaüzenetet is küld, kérjük, azt is szíveskedjenek kimásolni, és csatoltan megküldeni.

**Help Desk:** E-mail: [kibtag@bse.hu](mailto:kibtag@bse.hu)